

RAPPORT D'ACTIVITÉ

CONSEIL DÉPARTEMENTAL D'ARCHÉOLOGIE DU TARN







CDAT

SOMMAIRE

RAPPORT MORAL

Rapport moral du président	4
----------------------------	---

RAPPORT D'ACTIVITÉ

L'étude et la protection du patrimoine archéologique	6
La carte archéologique	8
Les chantiers des collections	10
Le relais découvertes fortuites	12
Soutien à la recherche	13
La valorisation du patrimoine archéologique pour tous	14
Les publications	14
L'événementiel	15
Les expositions	18
L'ingénierie territoriale	18
Schéma départemental de valorisation	19
La communication	20

RAPPORT FINANCIER

Réalisé 2025	22
Prévisionnel 2026	24



Photos de couverture : diagnostic d'une pierre monolithe à Sorèze, journée départementale de l'archéologie à Sorèze, balade archéo sur la rigole d'essai. 4ème de couverture : AG à Monestiès. Ci-contre : sondage bathymétrique sur le Tarn, défi-clé BOSCA.

RAPPORT MORAL DU PRÉSIDENT

Christophe Mendygral



Tout azimut a été l'action du CDAT en cette année 2025.

Sous l'impulsion d'Ambre Soulard et de Jeanne Favero, l'association n'a perdu aucune occasion pour montrer sa vigueur. Je salue, ces dernières années, leur inventivité et leur implication sans frein. Elles n'ont économisé ni leur temps, ni leurs talents conjugués.

Par ailleurs, les ajustements au sein de l'équipe salariée, nous ont permis de maintenir une activité soutenue et diversifiée.

Le résultat se passe de commentaire. À ce jour, le CDAT rassemble 93 adhérents et 10 associations. Le réseau patiemment tissé constitue notre force. Chercheurs, bénévoles, élus, propriétaires et curieux, tous contribuent à mieux faire connaître l'archéologie.

Nos missions sont nombreuses comme vous pourrez en juger.

Mission n°1: renseigner pour protéger le patrimoine

Nous avons poursuivi la mise à jour de la carte archéologique de la vallée du Cérou. Six communes ont été étudiées, grâce au travail approfondi de Jeanne Favero. En croisant les données de la base nationale Patriarche, les archives du Service régional de l'archéologie, les inventaires de collections, le cadastre napoléonien et les archives locales, une cinquantaine d'entités archéologiques ont été recensées ou enrichies. Ces résultats illustrent l'importance d'une démarche rigoureuse et collaborative. Le travail de terrain, mené en lien étroit avec les acteurs locaux, a permis d'affiner les localisations et de recueillir des témoignages précieux.

Mission n°2 : contribuer à l'inventaire des collections

Deux chantiers importants ont été menés à Lautrec et à Sorèze. Dans cette mission Marjolaine Pelletier a donné entière satisfaction.

À Lautrec, une quarantaine de bacs ont été traités. L'opération s'est accompagnée d'une amélioration de la base de données et de l'étiquetage des lots. Ceci dit, la question des lapidaires non inventoriés reste en suspens.

À Sorèze le travail a débouché sur la création de presque 500 lots. Le mobilier révèle la richesse des territoires de la Montagne noire. Il révèle aussi des lacunes documentaires liées aux prospections anciennes. Cet inventaire contribue à la conservation, à la

traçabilité et à la valorisation scientifique des collections. Elles sont prêtes pour des études et une mise en valeur.

Mission n°3 : assurer un rôle de veille archéologique

Une autre vocation du CDAT est d'être sur le qui-vive en cas de découvertes fortuites. Dans l'urgence ou non, nous accompagnons les découvreurs dans leurs démarches administratives. Cette action concerne l'utilisation d'outils SIG, les demandes d'opérations archéologiques, plus rarement l'organisation de prospections et de fouilles programmées. Cette mission de soutien renforce la qualité scientifique des initiatives locales et favorise une meilleure coordination des recherches.

Mission n°4 : valoriser le patrimoine archéologique

Cet axe devient pour nous primordial. L'année 2025 est marquée par une production éditoriale régulière et de qualité à l'image de la publication du Guide Archéologique du Tarn portant sur la Forêt de Grésigne il y a quelques mois. La parution d'Archéologie tarnaise n° 24 sous la houlette de Daniel Schaad dont il faut louer l'implication fut un deuxième temps fort de la vie du CDAT. C'est assez rare pour le mentionner mais la réimpression du GAT portant sur les souterrains montre que nos ouvrages peuvent être rentables. Pour peu que la thématique séduise, ils rencontrent des acheteurs dans les librairies et les musées.

Par ailleurs, nous avons organisé ou soutenu de nombreux événements : balades archéologiques, "cafés archéo", participation aux Journées européennes de l'archéologie et du patrimoine, ateliers pédagogiques pour les scolaires et le grand public.

Le moment phare de cette mission de valorisation fut la Journée départementale de l'archéologie à Sorèze. L'abbaye École a rassemblé 80 participants ravis d'être ensemble pour partager les résultats scientifiques des deux dernières années. Une table ronde consacrée à la valorisation des châteaux a également permis de croiser les regards et d'enrichir les perspectives de mise en valeur.

Mission n°5 : activité scientifique

Notre rôle de conseil scientifique et technique auprès des collectivités s'est confirmé. Valorisation de sites mégalithiques, projets muséographiques, diagnostics patrimoniaux (Castella de Saint-Sulpice), aide à la réflexion à propos des paysages hérités des mines, le CDAT s'est mobilisé pour n'oublier personne. Lui reste à délimiter un champ d'action précis et fixer une échelle de rémunération pour chaque expertise.

Alors que Défi-Clé BOSCA s'achève, nous avons renforcé notre crédibilité dans des dynamiques de recherche à grande échelle. Celle de la Région.

Il est bon de le rappeler. Un schéma départemental de valorisation du patrimoine archéologique est en cours. Ce projet structurant comprend une carte des sites accessibles au public, des fiches de visite et des outils de médiation. Il vise à organiser et rendre lisible l'offre patrimoniale à l'échelle du département. Par la même, il favorise une fréquentation respectueuse des sites.

Parce que c'est l'un de nos rôles, les efforts en matière de communication se sont amplifiés. Le site internet a relevé sa fréquentation. Nos réseaux sociaux rassemblent désormais un millier d'abonnés sur Facebook et des centaines sur Instagram. La newsletter informe régulièrement le public des événements.

Cela étant, il convient de relever certains défis. Les lacunes documentaires dans les collections anciennes exigent un patient travail d'enquête pas toujours payant en retour. Le besoin d'espaces de stockage adaptés pour certains dépôts reste d'actualité. Le moment venu, il faudra penser à un local plus adéquat pour notre structure.

Il est juste aussi de remercier la petite équipe du Bureau qui œuvre sans relâche et qui a soutenu son président dont l'action fut plus intermittente en fin d'année.

RAPPORT D'ACTIVITÉ CDAT

Année 2025

BILAN DES ACTIVITÉS L'ASSOCIATION

En 2025, le CDAT a représenté 93 adhérents individuels et 10 associations :

- le CAP : Centre archéologique du puylaurentais
- Cap plongée 81
- le CAPA : Centre archéologique des pays albigeois
- le CERAC : Centre d'études et de recherches en archéologie du Castrais
- le GERAHL : Groupe d'études et de recherches en archéologie et histoire du laurécinois
- le GETAM : Groupe d'études tarnais des anciennes mines
- LBV : Labastide Vassals
- la SAL : Société archéologique de Lagrave
- la SAVC : la Société des Amis du Vieux Cordes
- la SRSASR : Société de recherche spéléo-archéologiques du sorézois et du revélois

L'ÉQUIPE

Matthias Proudhon a quitté l'équipe salariée en février. Ses missions ont été réalisées par deux personnes en CDD :

- Marjolaine Pelletier a réalisé la mission de chantiers des collections sur 7 semaines à 35 heures hebdomadaires du 08 septembre au 26 octobre ;
- Camille Sarah était chargée des publications durant 12 semaines à 24 heures hebdomadaires du 08 septembre au 30 novembre.

Ambre a mené à bien les missions de communication, de valorisation et d'ingénierie territoriale ainsi que la gestion quotidienne de l'association et la programmation en lien avec les membres du bureau.

Jeanne a mené les missions de carte archéologique, veille archéologique et valorisation. Au 1er mars, Jeanne est passée à 21 heures hebdomadaires.



Le bureau



Christophe

président



**Marie-Laure
et Jeannie**

trésorière et
trésorière adjointe



**Guy
et Claudine**

secrétaire et
secrétaire adjointe



L'équipe salariée



Ambre



Coordinatrice de l'association,
chargée de la communication

Ambre et Jeanne construisent
ensemble les projets de
valorisation et de
développement des
territoires



Jeanne



Chargée de la carte
archéologique et de la veille
archéologique

Marjolaine



Chargée des
chantiers des
collections

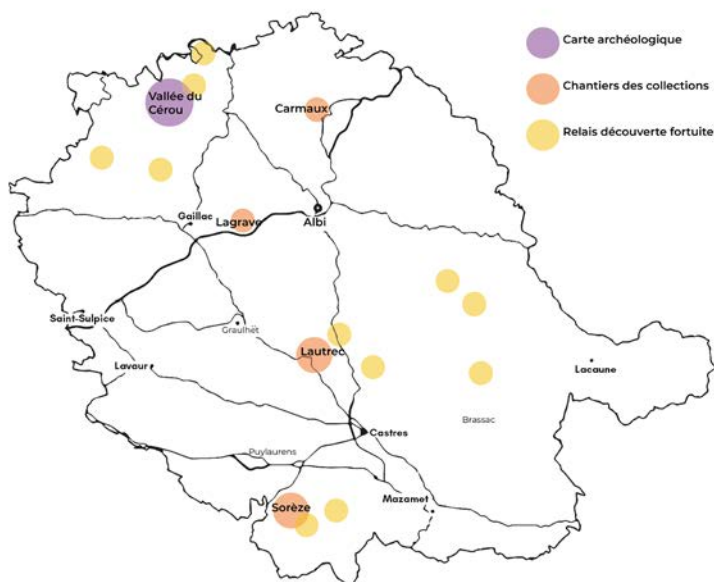
Camille



Chargée des
chantiers des
publications

BILAN DES ACTIVITÉS

L'ÉTUDE ET LA PROTECTION DU PATRIMOINE ARCHÉOLOGIQUE



CARTE ARCHÉOLOGIQUE DE LA VALLÉE DU CÉROU

Le CDAT poursuit depuis plusieurs années la mise à jour systématique de la carte archéologique, une base de données gérée par l'État répertoriant l'ensemble des sites et indices de sites archéologiques. En 2025, des séances de travail ont été mises en place avec le Service régional de l'archéologie pour suivre au mieux cette mission et les attentes de rendus.

Pour la cinquième année, les communes traitées sont celles du territoire de la vallée du Cérrou et de sa périphérie.

L'objectif fixé pour 2025 était de poursuivre et finaliser la mise à jour de la vallée du Cérrou, en proposant une programmation pluriannuelle cohérente et exhaustive.

Pour l'année 2025, nous avons étudiées les communes de Saint-Michel-de-Vax, Roussayrolles, Tonnac, Itzac, Labarthe-Bleys, Les Cabannes.

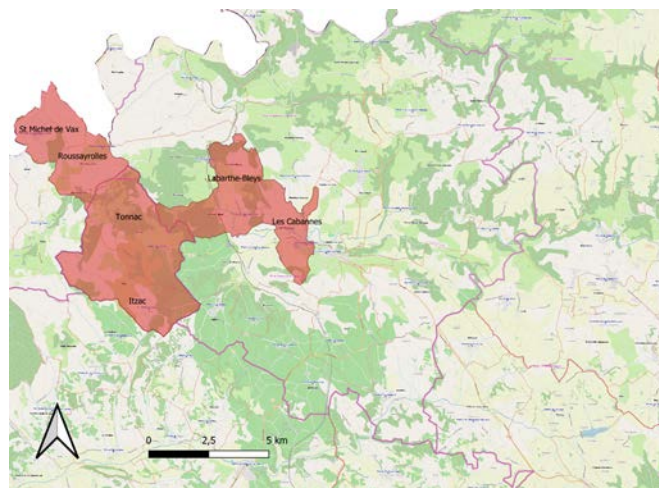
Évaluation des données existantes

-> Base Patriarche

Un export actualisé de la base Patriarche a été fourni pour les communes concernées. Cette extraction a permis d'évaluer précisément : le nombre d'entités enregistrées ; leur état documentaire ; les lacunes éventuelles (chronologie, localisation, bibliographie, statut juridique).

-> Consultation des dossiers communaux – SRA Toulouse

Les dossiers communaux conservés au SRA (site de Toulouse)



ont été consultés afin d'enrichir les notices existantes : rapports d'opérations, correspondances anciennes, documents graphiques, photographies et données inédites.

Enrichissement documentaire des fiches de sites

Un important travail de compilation et de croisement des sources a été réalisé :

-> Rapports et bibliographie

Les rapports conservés à la DRAC ont été intégrés, ainsi qu'une bibliographie élargie, notamment les publications d'érudits locaux et d'associations patrimoniales.

Les fonds documentaires suivants ont constitué des ressources

majeures : « Travaux et recherches » et « Archéologie tarnaise »

-> Inventaires de collections

Un travail spécifique a été mené à partir des inventaires du Centre de Conservation, et d'Étude (CCE) de Carmaux.

De nombreux objets, issus notamment des collectes de la Société Archéologique et Géologique de Monestiés (S.A.G.A.), conservés au dépôt archéologique de Monestiés, ont récemment fait l'objet d'un récolement.

Les données issues de cet inventaire ont été intégrées aux notices correspondantes, de la carte archéologique, permettant :

- une meilleure attribution des mobiliers ;
- une mise à jour chronologique ;
- un affinement de la localisation des sites.

-> Sources cadastrales et archives

Les cadastres napoléoniens ont été systématiquement consultés.

Les archives de Jean Lautier, conservées aux Archives départementales du Tarn, (Albi), ont également été exploitées.

Une attention particulière a été portée aux mentions de moulins, châteaux, églises, éléments bâtis ou toponymes révélateurs de vestiges disparus ou remaniés.

Travail de terrain et collaborations locales

La campagne 2025 s'est appuyée sur un important réseau d'acteurs locaux, dont la contribution a été déterminante.

Visites de terrain

Louis Falgayrac : accompagnement sur de nombreux sites des communes étudiées et des alentours. Son expertise et sa connaissance fine du territoire constituent un appui essentiel. Pierre Costes (commune d'Iltzac) : signalement et présentation d'un site à tombes rupestres situé sur sa propriété. Très investi dans la valorisation patrimoniale locale, il mène une veille active et projette une monographie communale.

Max Andrieu (élu à Tonnac) : collecte de témoignages oraux relatifs au patrimoine local, mise à disposition d'informations issues de la mémoire ancienne et accompagnement sur plusieurs secteurs.

Réunions de travail

Plusieurs réunions ont été organisées avec Louis Falgayrac Christophe Mendygral et Bernard Alet. Dans le cadre de leurs activités personnelles et associatives (notamment avec le CAPA), ils disposent d'une connaissance approfondie du territoire et de nombreuses informations non encore intégrées aux bases officielles.

Autres échanges

Rencontre avec Laurent Fortier : archéologue de formation, particulièrement investi dans la prospection préhistorique de la vallée du Cérou. Bien qu'aucun nouveau site n'ait été identifié lors de cette campagne, plusieurs localisations ont été précisées. Le mobilier collecté et confié à Erwan Berthelot (INRAP) fera l'objet d'une consultation programmée en 2026.

Résultats de la campagne 2025

Au total, 5 communes ont été traitées dans le cadre opérationnel de cette phase, aboutissant à l'identification de 47 entités archéologiques :

- 29 entités : notices complétées et enrichies (données chronologiques, topographiques, bibliographiques...);
- 18 entités : créations nouvelles issues de prospections, archives ou inventaires.



Accompagnement sur site - Louis Falgayrac



Consultation des notices et dépôts du CAPA (Lombers)



Tome rupestre des Vialard - Tonnac



Rencontre avec des habitants du hameau de Peyrevalade (commune de Roussayrolles)

CHANTIERS DES COLLECTIONS

Lautrec

Ce chantier des collections s'est déroulé du 9 au 26 septembre 2025. Il intervient pour la 6ème année au dépôt du GERAHL (Groupe d'Étude et de Recherche d'Archéologie et d'Histoire de Lautrec), à Lautrec. L'objectif était de terminer le travail d'inventaire des sites non-traités. 92 bacs restaient à traiter entièrement dans la salle de dépôt (inventaire et ajout à la base Bernard), tandis que environ 75 bacs, dont le contenu a été inventorié, devaient être ajoutés à la base Bernard et être étiquetés définitivement par lot. Une partie des bacs non inventoriés proviennent du CERAC, ce sont les fonds ramenés en 2024.

Sur les trois semaines de mission, 14 jours sur place, ont été consacrés à l'inventaire des vestiges et à leur reconditionnement. En outre, 2 jours, en dehors de ces trois semaines, ont été consacrés à l'écriture du rapport. Ce travail a abouti au traitement de 42 bacs pour 695 lots. Ces bacs rassemblent 8 sites différents, tous issus du fonds Rayssiguier. La grande majorité du mobilier traité est du lithique, dans un état stable. Ainsi, la conservation ne nécessite pas de recommandations particulières supplémentaires par rapport au conditionnement déjà effectué. En outre, l'ouverture de 8 opérations sur la base Bernard a permis le transfert des inventaires effectués par Matthias Proudhon pour les sites concernés, et l'étiquetage en conséquence des lots.

Le GERAHL fait aussi état de lapidaires, déjà indiqués l'année précédente et pris en photo par Matthias Proudhon. Ces lapidaires sont conservés dans un local à l'entrée du cimetière et n'ont, a priori, jamais été inventoriés ou fait l'objet d'une quelconque recension pour connaître leur nombre, leur lieu de provenance, leur matériau, etc. La situation n'ayant pas évolué par rapport à l'année dernière, la question se pose de nouveau de trouver un espace dédié pour ces lapidaires, près du dépôt, un moyen de les déplacer et de les conserver. En outre, effectuer une recension minimale de ce dépôt pour connaître le nombre de mobiliers et leurs caractéristiques serait à envisager afin d'en garder une trace.

Sorèze

Ce chantier des collections s'est déroulé du 29 septembre au 21 octobre 2025. Il s'agit de la 3ème année d'intervention au dépôt de la commune de Sorèze. Les précédents chantiers ayant porté sur les plus gros sites, mieux référencés, l'inventaire se concentre cette fois sur les vestiges de sites variés, parfois non référencés. Le premier reconditionnement dans des bacs aux normes Europe a permis de regrouper des vestiges provenant de même site et même opération dans un même bac. Néanmoins, certains vestiges proviennent d'opérations non-identifiées, voire de sites non référencés. Ainsi, certains bacs rassemblent des poches provenant de sites et d'opérations différents. Cela pose un souci



Inventaire du mobilier lithique - Lautrec 2025



Chantier en cours - Marjolaine et Jeanne - Lautrec 2025



Caisses traitées sur la mission



Étiquetage des lots

pour l'inventaire pour une identification claire des bacs.
Sur les trois semaines de mission, 13 jours ont été passés sur place, et consacrés à l'inventaire des vestiges et à leur reconditionnement. 2 jours complémentaires ont été consacrés à l'écriture du présent rapport.

Ce travail a abouti au traitement de 28 bacs pour la création de 471 lots. Une grande partie des informations sur les sites traités sont manquantes. La plupart sont des prospections de surface, il n'existe donc pas d'unités de prélèvement, ou l'information a été perdue. De la même manière, des vestiges de plusieurs époques sont rassemblés ensemble, sans distinction.

Dans ce cadre, nous avons traité en grande partie des prospections de surface, réalisées entre les années 1970 et 2010. Le nom des prospecteurs n'est pas toujours connu. Il varie en fonction des sites. Le but de la mission était aussi de pouvoir retrouver des informations sur des documents conservés avec les vestiges, que ce soit une date, un plan sommaire de site, des zones de ramassage.

Aucun versement sur la base Bernard n'est intervenu lors de cette mission. Le travail de cette année s'est concentré sur l'avancement des inventaires afin de mieux connaître les collections et les sites concernés, notamment en terme de type de mobiliers. Il s'est accompagné d'une recherche d'informations qui a permis de compléter le tableau récapitulatif du dépôt de Sorèze.

Le chantier des collections de l'année 2025 a permis le traitement de 21 sites différents identifiés. À cela, on peut ajouter les quelques sites vus, sur lesquels nous avons pu recueillir quelques informations sans réaliser un inventaire strict. La grande majorité du mobilier traité est en terre cuite, soit des tessons de céramiques, mais également des éléments d'architecture ou d'outillage. Il est dans un état stable. Ainsi, la conservation ne nécessite pas de recommandations particulières supplémentaires par rapport au conditionnement déjà effectué.

Gestion coordonnées des collections

Dépôt de Sorèze : accompagnement de la commune à la gestion du dépôt par l'ouverture du dépôt aux chercheurs (Vincent Ard), la mise en relation et l'ouverture du dépôt pour le chantier de fouilles du site de Berniquaut.

Prospectives :

Dépôt de Lagrave : échanges sur le travail réalisé et accompagnement à la gestion des fonds sur la base de la tranche de chantier 2023. Ouverture des discussions et mise en relation avec le SRA. Échanges sur la possibilité de reprise du chantier des collections.

Carmaux : travail de reconnaissance des fonds archéologiques dans l'objectif de faire intégrer les collections de Louis Falgayrac au CCE de Carmaux.



*Secteur du chantier
2025 - Sorèze*



*Roquemaure (81) –
Saint-Amancet
Dépôt de Sorèze*



*Vaudreuilles (81) –
Saint-Féréol
Dépôt de Sorèze*

RELAIS DÉCOUVERTES FORTUITES

La mission de relais découverte fortuite est menée dans le cadre de la convention d'objectif établie entre le CDAT, la DRAC - SRA et le Département. Il s'agit pour le CDAT de collecter et documenter les informations liées à des découvertes archéologiques réalisées par des particuliers ou par les associations du territoire. Le CDAT peut également assurer un relais à la demande des services de l'État pour expertiser des signalements de découverte fortuite. En 2025, la mission a pris de l'ampleur et a permis de documenter de nombreuses découvertes sur l'ensemble du département. Ce travail est le reflet de la veille assurée par les bénévoles des associations et de l'importance du réseau archéologique du Tarn.

Sorèze

Une visite de terrain a été réalisée à la demande de l'ONF, qui souhaitait intégrer les vestiges archéologiques dans son plan de gestion. Ont été identifiés : un chemin dallé, probablement médiéval en lien avec le site de Berniquaut à proximité ; des ornières visibles sur ce même chemin ; un bas fourneau accolé au tracé ; ainsi qu'un probable menhir couché au sol, présentant un cercle gravé.

Une pierre monolithique de 2 m de longueur, 1 m de largeur et 0,25 m d'épaisseur, en gneiss de la Montagne Noire, servait de passerelle pour traverser un petit ruisseau. Une analyse approfondie sera conduite en 2026, afin d'obtenir davantage d'éléments. L'objectif est de statuer sur le statut de ce vestige afin de mettre en place des conditions de conservation adaptées.

Saint-Amancet

La Société de recherche en spéléologie et archéologie de Sorèze Revel (SRSASR) a mis au jour des vestiges archéologiques lors de la désobstruction d'une cavité dans le cadre de leurs activités de spéléologie. La troisième couche de terre dégagée par les membres de la SRSASR a révélé des tessons de céramique noire dont la pâte indiquerait une origine protohistorique ainsi que des ossements humains.

Montfa

Plusieurs structures fossoyées ont été repérées sur l'imagerie Lidar par Antoine Laurent. Un ancien chemin cadastré passe à proximité. Le lien entre les deux n'est pas avéré. Aucun lien ne peut non plus être établi avec le château de Montfa situé à proximité. Ces structures pourraient être antérieures et évoquent davantage des aménagements d'époque antique ou protohistorique. Rien n'apparaît sur le cadastre napoléonien.

Larroque

Engoncé dans la végétation, on aperçoit quatre murs d'un bâtiment de 5x4m environ. Il reste aussi deux meules et une retenue qui semblent être les vestiges d'un ancien moulin. Il se nommerait le moulin de la plâtrerie dû à une carrière de gypse situé à proximité. Le moulin n'apparaît pas sur le cadastre napoléonien, ni sur l'imagerie LiDar.



Anneau d'ancrage -
La Salvetat-Peyralès

Un empièchement énigmatique d'époque indéterminé a été localisé. Les aménagements ne présentent pas d'organisation homogène, mais certains semblent manifestement structurés. Pour quelques-uns, on peut même envisager l'hypothèse de cazelles effondrées. De larges murets retiennent également l'attention, leur largeur ne correspondant pas à celle des murs traditionnels délimitant le parcellaire.

Dourgne

À la demande d'un particulier, une visite de sa propriété a été réalisée pour expertise. Le CAUE est également intervenu pour une expertise du bâti extérieur ayant donné lieu à une fiche POP.

Vénès

Une étude documentaire des inscriptions et graffiti du château a été réalisée par Christophe Mendygral et Dominique Ferrière.

La Salvetat-Peyralès

Au niveau du hameau de La Roque, on observe, au confluent du Viaur et du Jaoul, un massif rocheux qui domine la confluence. Plusieurs éléments remarquables interrogent sur la fonction de cet endroit. Une rigole aménagée contourne le massif. Un anneau d'ancrage, directement creusé dans la pierre, indique clairement une fonction d'amarrage. Des marches sont taillées dans la roche et des creux peuvent être identifiés comme des emplacements destinés à recevoir des structures en bois. Il pourrait s'agir du port ou du bac médiéval de La Roque.

Marnaves

Une motte castrale aurait été identifiée. Le site présente deux moulins en ruine d'époque moderne.

Rayssac

Lors d'une visite au château, nous avons constaté qu'un sarcophage en grès y est actuellement utilisé comme jardinière. L'objet est endommagé : il est brisé, dépourvu de couvercle et présente un trou visible. Sa forme est trapézoïdale.

Fontrieu

Une expertise a été menée à la demande du maire sur de potentiels vestiges archéologiques en forêt de Montagnol. Une expertise plus poussée devrait être menée par le GETAM pour documenter les traces d'une possible exploitation minière.

Des visites ont été réalisées afin de documenter l'état sanitaire de sites connus : la Rouquette (Puycelsi), l'abri sous roche de La Roque (Le Riols), les glacières de Marliave et de Périlhac, la carrière de gypse de Mespel.

Des silex taillés ont été découverts sur les communes de Puycelsi, Castelnau-de-Montmiral.



*Pierre monolithique
questionnante -
Sorèze*

SOUTIEN À LA RECHERCHE

Fouilles programmées de Berniquaut

Le 14 août, une visite du chantier de fouilles de Berniquaut, Sorèze, a été organisée. Thibaud Poigt et Marianne Lecat, responsables des opérations nous ont accueillis et présenté l'état de leurs recherches. Cette visite a trouvé un fort intérêt. Nous avons pu assurer le lien entre l'équipe de fouilles et la commune de Sorèze afin que le mobilier issu des fouilles puisse être étudié au dépôt archéologique de Sorèze.

Le soutien à la recherche des associations et des bénévoles

Jeanne a accompagné Christophe sur l'utilisation du logiciel Qgis dans l'objectif de cartographier les forts villageois inventoriés.

Jeanne a accompagné les associations demandeuses dans la constitution de leurs dossiers de demandes d'opérations.

Une relecture attentive a été apportée au manuscrit du GETAM sur l'histoire des anciennes mines des Monts d'Alban.



Fouilles du site de Berniquaut, Sorèze

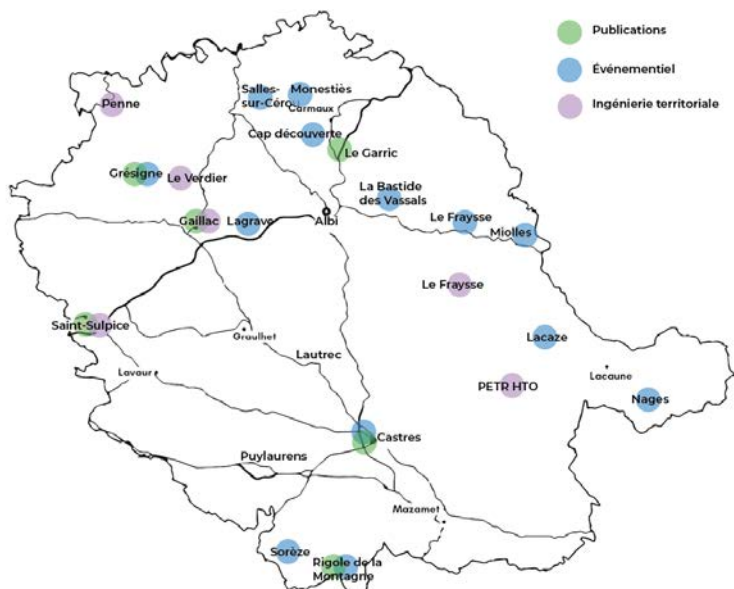
UN PONT ENTRE LE SRA ET LES ACTEURS DU TERRITOIRE

Nouvelles réunions

Des réunions trimestrielles se sont tenues entre l'équipe du CDAT et Brune de Malet en charge du Tarn pour le Service régional de l'archéologie. Dossiers et diagnostics de sites sont menés conjointement et des échanges réguliers permettent d'améliorer le suivi des missions et la prise en charge du patrimoine archéologique.



LA VALORISATION DU PATRIMOINE ARCHÉOLOGIQUE POUR TOU·TE·S



LES PUBLICATIONS

Archéologie Tarnaise /23

Suite à sa sortie, nous avons réuni, le 31 janvier, les auteurs et le comité scientifique pour une rencontre au CCE de Montans. Ce fût l'occasion pour tous les contributeurs d'échanger autour de l'ouvrage ainsi que des recherches actuelles dans le département.

Archéologie Tarnaise /24

Ce volume est consacré aux actes de la Journée départementale d'archéologie du Tarn du 18 novembre 2023. Les échanges avec les auteurs ont été réalisés par Daniel Schaad en amont de l'arrivée de Camille Sarrat, en CDD du 8 septembre au 30 novembre qui a pu consacrer son contrat au maquettage de ce volume. La sortie se fera en février 2026.

Guide Archéologique du Tarn - Grésigne

Ce nouveau Guide Archéologique rédigé par Bernard Alet et Christophe Mendygral est paru en juin, il comporte 36 pages intérieures, le rabat de la couverture ouvre sur une carte qui esquisse les sites archéologiques de Grésigne. Il a été édité à 1000 exemplaires. Une nouvelle maquette a été créée à l'occasion par Ambre Soulard et Matthias Proudhon.

Guide Archéologique du Tarn - Forts Villageois

L'année 2025 a vu l'avancement de la rédaction des textes.

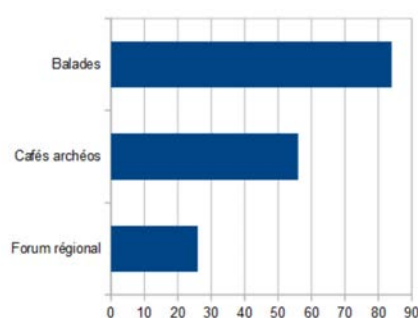
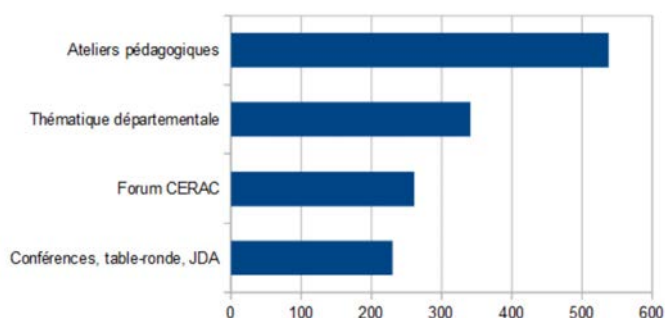


Christophe Mendygral s'est rapproché de Samuel Montagne et de Cédric Trouche-Marty pour leurs relectures attentives sur ce sujet qu'ils maîtrisent.

Guide Archéologique du Tarn - Les souterrains aménagés du Tarn

Suite à la demande du souterrain du Castella de Saint-Sulpice-la-Pointe, l'ouvrage épuisé a été réédité. À cette occasion, la maquette a été revue pour intégrer les nouvelles maquettes de la collection. Le contenu a été repris en intégralité.

L'ÉVÉNEMENTIEL



Fréquentation des événementiels

Programmation thématique culturelle départementale A l'Eau ! La culture coule de source dans le Tarn

Le CDAT a participé à la publication des Archives départementales *Des sources [d'archives] à l'usage, l'eau à travers le Tarn*. Nous avons rédigé 3 notices : *Rafrâchir, le bassin d'agrément gallo-romain de Gourjade* ; *Se prélasser, les thermes gallo-romains de Lascombes* ; *Aménager : la rigole d'essai de la Montagne Noire*. Cette publication est distribuée gratuitement par les Archives départementales, elle a vocation à toucher un public large sur l'ensemble du département.



Sortie de l'ouvrage *Des sources [d'archives] à l'usage, l'eau à travers le Tarn*

Nous avons également participé à l'exposition du CAUE : *Eaux et paysages sur les rigoles, de la Montagne Noire à la plaine*, à la fois comme référentes scientifiques sur la question de la rigole d'essai de la Montagne Noire et également comme relectrices sur le fonds et la forme de l'exposition.



Inauguration de l'exposition *Eaux et paysages sur les rigoles à l'Hôtel Reynes*

La Revue du Tarn a consacré un numéro à la thématique de l'eau : « *L'eau, patrimoine culturel* » Jeanne a rédigé un article : *Penser le Canal du Midi : retour archéologique sur la rigole d'essai*, et Ambre a relu l'article de Margot Fasquelle : *Évolutions des navigations et des aménagements sur le Tarn entre Gaillac et Saint-Sulpice-la-Pointe*. La présentation au public a eu lieu le 8 janvier 2026.

Nous avons proposé trois balades archéos en lien avec la thématique : *Miolles, son patrimoine de l'eau*, le 18 mai avec 10 participants ; *Labastide Vassals, l'eau, une précieuse alliée*, le 29 juin avec 14 participants ; *La rigole d'essai, la naissance d'un canal*, le 06 juillet avec 20 participants. Ces balades rassemblent amateurs d'archéologie, habitants du territoire ou passionnés de randonnées, nous permettant de sensibiliser aux enjeux de la préservation du patrimoine archéologique.



Balade archéo *Miolles et son patrimoine de l'eau*

Nous avons proposé un café archéo en lien avec la thématique : *Le Tarn au fil des Hommes, navigation, commerce, artisanats* le 25 juin au Pan'Art de Castres, animé par Yann Roques. Malgré l'avis de tempête, 16 personnes ont participé aux échanges.

Thématique départementale 2026 : *Parcourir, en 2026, la culture chemine dans le Tarn*

En 2025, nous avons préparé la programmation 2026 avec des balades, un café et des conférences.

Journées européennes de l'archéologie

À l'invitation de l'association Cap Plongée_81, nous avons proposé l'atelier de carte pop-up sur l'archéologie subaquatique samedi 14 juin à Cap découverte pour une vingtaine de participants. Cap Plongée réalisait des initiations à l'archéologie pédagogique, le CAPA proposait ses bacs de fouille pédagogiques et le Centre archéologique de Montans animait un atelier pédagogique. Le dimanche 15 juin, une balade en forêt de Grésigne a été réalisée en partenariat avec le CAPA pour découvrir la motte Saint-Clément, 40 promeneurs étaient au rendez-vous.



Journées européennes de l'archéologie - Cap Découverte

Journées Européennes du patrimoine

Le vendredi 19 septembre, en partenariat avec l'Archéocrypte de Lagrave, nous avons réalisé l'atelier Beau comme au Méro, création d'une fibule en récup, avec les classes de l'école de Lagrave. Pierre Cabot a fait visiter la galerie archéologique aux 45 élèves répartis sur la journée.

Le soir du vendredi 19 septembre, Jeanne co-animait une conférence à Salles-sur-Cérou aux côtés d'Adeline Béa, chargée d'études, inventaire du patrimoine au CAUE_81 : Salles-sur-Cérou, un patrimoine archéologique et architectural remarquable. Jeanne a présenté les sites archéologiques recensés à l'occasion de l'actualisation de la carte archéologique.



Journées européennes du patrimoine - Lagrave

Journée départementale de l'archéologie

Le 29 novembre, nous avons organisé la quatrième journée départementale de l'archéologie du Tarn à l'Abbaye-école de Sorèze en lien avec le Service régional de l'archéologie de la DRAC et le Département du Tarn. Le public a été au rendez-vous avec 80 personnes dans le public pour les 10 présentations portant sur les opérations archéologiques réalisées dans le Tarn en 2023 et 2024. Les retours sur cette journée ont été très positifs du côté des intervenants aussi bien que du public.



Journée départementale de l'archéologie - Sorèze

L'ÉVÉNEMENTIEL - LES NOUVEAUTÉS

Table-ronde Châteaux

Le 18 octobre, nous avons organisé une table-ronde « Châteaux, mais que faire de nos châteaux en ruine ? Discutons recherches et valorisation pour sauver nos châteaux de l'oubli ! » au château de Lacaze. Cinquante participants ont assisté aux interventions de la matinée, trente sont restés aux ateliers thématiques proposés l'après-midi. Cette journée a regroupée des chercheurs, des propriétaires et des bénévoles d'associations œuvrant autour des châteaux, qui ont été unanime sur l'utilité de telles journées notamment pour faire réseau et échanger des solutions répliquables à des problématiques communes aux sites.



Cafés archéos

Nous avons initié des cafés archéos au Pan'Art de Castres, lieu accueillant des expositions, une microbibli et des ateliers. Le 26 mars, nous avons proposé un atelier sur les graffitis puis Christophe Mendygral a présenté les graffitis et animé la discussion avec 25 participants. Le 25 juin, Yann Roques a animé la discussion autour du thème : *Le Tarn au fil des Hommes, navigation, commerce, artisanats*, avec 16 participants. Le 24 septembre, nous avons animé le thème : *Pour tout l'or du Tarn, collecte et mise en œuvre*, en présentant le travail de P. Abraham (*Mines et Métallurgies dans les monts de Lacaune, Sites d'extractions d'or alluvionnaire et en roche*, 2014) aux côtés de Fany Maury, directrice du Centre Archéologique de Montans, qui a présenté le projet de reconstitution du torque de Montans et ses recherches sur la torsade en or de Cordes, avec 15 participants. Ces cafés archéos ont été appréciés des participants et seront reconduits en 2026.



Café archéo - Pour tout l'or du Tarn

L'ÉVÉNEMENTIEL - LES PARTENARIATS

Forum de l'archéologie

Le forum de l'archéologie porté par le CERAC-Archéopole a eu lieu le 30 mars. Nous avons proposé l'atelier de carte pop-up sur l'archéologie subaquatique en lien avec le Défi-clé BOSCA. Le forum a attiré 261 visiteurs, l'atelier a été réalisé pour une trentaine de participants.

Forum de l'archéologie régional

Nous avons participé au Forum de l'archéologie régional organisé à l'Université Paul Valéry de Montpellier les 11 et 12 avril. Le 12 avril, nous avons présenté le Défi-clé BOSCA et animé l'atelier « Promenons-nous dans les bois » sur la dendrochronologie pour 26 participants.

Fête de la Science

Nous avons animé un atelier au village des sciences de Monestiès du 2 au 5 octobre, les 2 et 3 octobre étaient consacrés aux scolaires avec 212 élèves reçus aux ateliers et les 4 et 5 au grand public avec 80 visiteurs sur le week-end sur notre stand. Nous avons proposé un nouvel atelier : Creuse ta rigole qui aborde l'archéologie des paysages par l'exemple de la rigole d'essai du Canal du Midi. Ces ateliers ont été très appréciés de l'ensemble des participants, des maternelles au lycéens ainsi qu'aux familles. Le CAUE_81 est intervenu à nos côtés le vendredi 3 pour découvrir l'atelier et aborder le paysage autrement.

Slow Forest

Nous avons été sollicité par Pascal Mathieu pour présenter l'archéologie en forêt le 10 octobre à Nages lors d'un événement organisé pour son départ en retraite du CRPF. Une soixantaine de personnes étaient présentes, élus locaux, professionnels des forêts, chercheurs, représentants du milieu de l'archéologie. La conférence présentée par Ambre, Peuplements des forêts, le regard de l'archéologie, a permis d'aborder différentes thématiques archéologiques et sensibiliser à la fragilité du patrimoine archéologique présent en forêts.

POUR NOS ADHÉRENTS

Assemblée Générale

L'Assemblée générale de l'association s'est tenue le 15 mars à Monestiès. Suite à la matinée administrative, l'après-midi a été dédiée à la visite de la mise au tombeau à deux voix par Christophe Mendygral et Yann Roques, suivie d'une visite du village sous la conduite de Jeanne avec les informations recueillies lors de la mission de carte archéologique.

Journée des associations

Le 27 septembre au Fraysse, nous avons organisé une journée dédiée aux associations adhérentes et à leurs bénévoles. Chaque association était invitée à présenter ses projets. Elle a réuni 18 personnes représentant 6 associations. Une journée conviviale qui a permis de recréer des liens entre les bénévoles et les associations.



Forum de l'archéologie - CERAC



Forum de l'archéologie régional



Fête de la Science



Assemblée générale



Journée des associations

LA VALORISATION - LES ATELIERS PÉDAGOGIQUES

Archéo'plastik

Un nouvel atelier de carte pop-up a été créé dans le cadre du projet BOSCA sur l'archéologie subaquatique. Pour la fête de la science, nous avons créé un atelier sur l'archéologie des paysages en lien avec la rigole d'essai. Un atelier sur les graffitis a pu être construit et testé en préalable au café archéo *Graffitis* lié aux graffitis du souterrain du Castella. Un catalogue des ateliers ainsi que des fiches techniques sont en cours de création.



Carte pop-up archéologie subaquatique

LA VALORISATION - LES EXPOSITIONS

Diffusion / prêt

L'exposition A table ! Archéologie et Archives mettent les pieds dans le plat a été prêtée au Centre d'Interprétation des Mégalithes de Murat-sur-Vabre du 2 juillet au 2 novembre. A cette occasion, les cartels du CIM ont été revus pour intégrer les différentes thématiques abordées par l'exposition.

Création

La commune de Miolles nous a sollicitée pour réaliser des panneaux d'exposition pour son espace de présentation des statues-menhirs. Trois panneaux ont été conçus : Le Néolithique, Les Statues-menhirs et La recherche archéologique. Ils seront installés en 2026.

L'INGÉNIERIE TERRITORIALE L'ACCOMPAGNEMENT DES COLLECTIVITÉS

Route des Statues-menhirs d'Occitanie

Le réseau de La Route des statues-menhirs d'Occitanie regroupe différentes structures qui assurent la gestion de sites valorisant le patrimoine mégalithique Néolithique. Le but de ce réseau est de mettre en avant les sites partenaires, de faire connaître les statues-menhirs au grand public et de travailler conjointement à la conservation et la préservation de ces monuments. En 2026, nous avons assisté aux Comités de pilotage des 28 janvier et 28 novembre et participé aux échanges. Le réseau nous a sollicité dans la perspective de la création d'outils de médiation spécifiques. Ce projet a été reporté à 2026.

PETR Hautes Terres d'Oc

Nous avons continué nos missions d'accompagnement auprès du PÉTR Hautes Terres d'Oc dans le cadre de leur projet de valorisation des statues-menhirs. Nous intervenons pour des conseils et de la relecture de contenus.

Castella et souterrain de Saint-Sulpice-la-Pointe

Suite aux échanges des années précédentes avec l'équipe du Castella et souterrain de Saint-Sulpice-la-Pointe, nous avons été missionné par la communauté de communes Tarn Agout pour réaliser un diagnostic préalable à un projet de valorisation du site. Ce diagnostic a posé des préconisations pour la préservation du site en ouvrant à des propositions de valorisation pour les années à venir.

Las peiras levadas en país Grésinhol

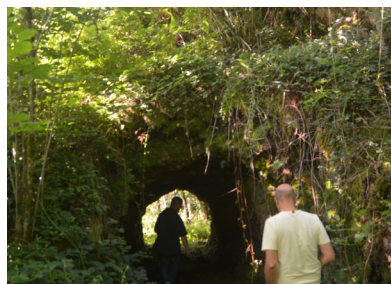
L'équipe n'a pas pu travailler sur le projet de valorisation des mégalithes en país gresinhòl par manque de temps. Une réunion a eu lieu le 9 décembre, la motivation est toujours présente parmi les partenaires du projet. Le projet est reporté en 2026.

Prospectives et opportunités

Nous avons été contacté en 2024 par la commune de Rayssac qui a un projet de valorisation de son patrimoine minier. Nous avons assisté à 2 réunions en 2025 dans le cadre du développement de ce projet dont nous suivons l'avancée en qualité de conseillers scientifiques et techniques.



Castella de Saint-Sulpice-la-Pointe



Traces d'exploitation minière - Rayssac

L'INGÉNIERIE TERRITORIALE L'ACCOMPAGNEMENT AUX PROJETS DE VALORISATION

Le Défi-clé BOSCA

Dans le cadre de ses missions de valorisation, le CDAT a été sollicité pour participer au Défi-Clé BOSCA : Bois d'Oeuvre Sylviculture et Acheminement.

L'année 2025 a permis la création d'un atelier pédagogique destiné au grand public et au public scolaire sur l'archéologie subaquatique. Cet atelier a été réalisé lors du Forum de l'Archéologie du CERAC le 30 mars ainsi que lors des Journées européennes de l'archéologie à Cap Découverte le 14 juin. Nous avons tenu un stand au Forum régional de l'archéologie le 12 avril 2025 à l'Université Paul Valéry de Montpellier pour présenter le projet BOSCA avec l'atelier de dendrochronologie Promenons-nous dans les bois.

Nous avons également réalisé de nouvelles prises de vue pour l'exposition lors de la visite du village de Penne par le Master Histoire Publique d'Albi et lors du sondage bathymétrique réalisé par Eveha entre Gaillac et Brens.



Master Histoire
Publique - Penne

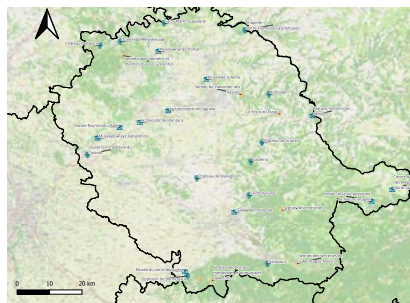


Relevés bathymétriques
- Brens

SCHÉMA DÉPARTEMENTAL DE VALORISATION

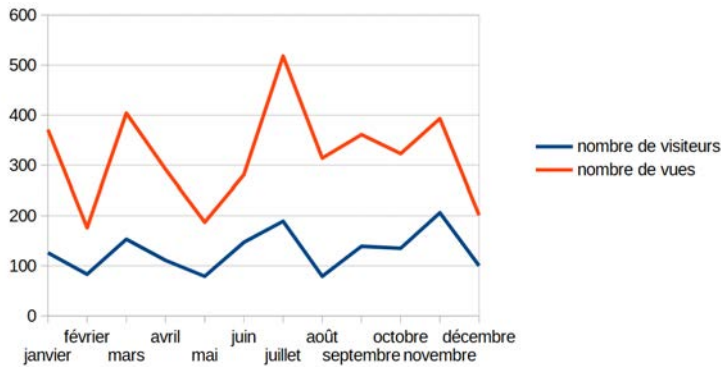
Tarn Attractivité a sollicité le CDAT dans le cadre du label Green Destinations pour connaître les sites archéologiques valorisés sur le territoire. Les deux structures ont souhaité se rencontrer pour mieux se connaître et ouvrir une porte au dialogue.

Un travail a été réalisé afin de développer le projet pour monter un dossier de demande de financement de diffusion de la Culture scientifique, technique et industrielle (CSTI) auprès de la Région. Une ouverture du projet a été pensée autour de deux partenariats : Oreilles en balade et la compagnie Nanaqui. Ce projet proposerait une nouvelle forme de médiation territoriale où la connaissance archéologique se déploie sous une forme sensible, immersive et partagée. La demande pourra être déposée en 2026.



LA COMMUNICATION

Le site internet - www.archeotarn.fr

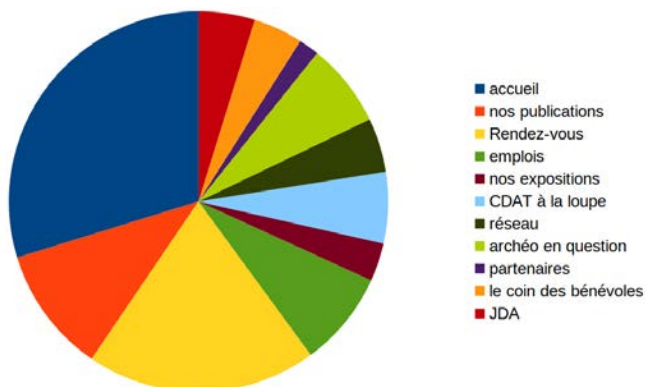


Fréquentation du site internet en 2025

Le nombre de visiteurs correspond aux personnes réelles et distinctes ayant visité le site internet soit 1547 visiteurs.
 Le nombre de vues correspond aux pages vues par un même visiteur durant la même visite soit 3821 pages vues.
 Nous constatons des pics de fréquentation suite aux événementiels et à l'envoi de la newsletter.



Évolution de la fréquentation du site internet depuis sa création. Les pics constatés correspondent aux journées départementales de l'archéologie de 2019, 2021, 2023 et 2025.



Répartition de la fréquentation du site internet en 2025

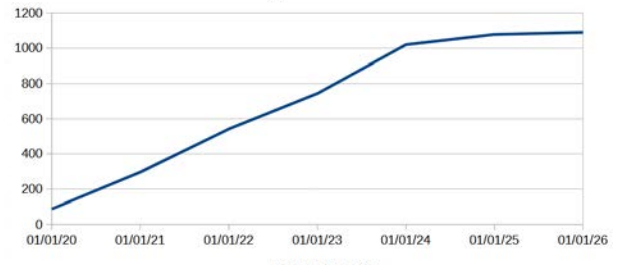
Nous pouvons constater que les différentes catégories du site sont fréquentées. La page d'accueil représente 30% des visites et l'événementiel 25% dont 5% uniquement pour la Journée départementale de l'archéologie.

Les réseaux sociaux

La page Facebook Conseil Départemental d'Archéologie du Tarn



Ci-contre : évolution du nombre d'abonnés depuis la création. 1090 abonnés au 31/12/2025.

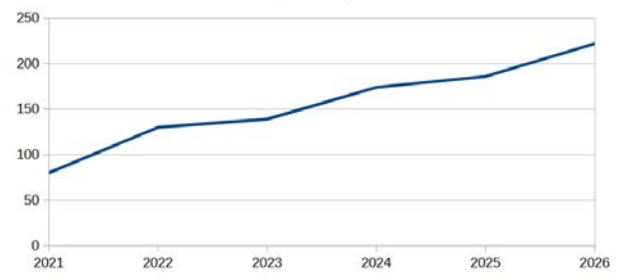


Le compte Instagram - *ambre_et_jeanne*



Le compte *Cdatarn* a été renommé *ambre_et_jeanne* avec l'envie d'illustrer les missions et le quotidien.

Ci-contre : évolution du nombre d'abonnés depuis la création. 222 abonnés au 01/01/2026.

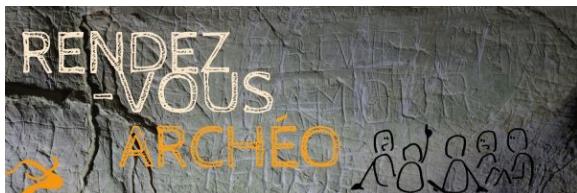


Newsletters *Les rendez-vous Archéo du Tarn*

Depuis 2019, le CDAT se fait le relais des événements liés à l'archéologie dans le Tarn et les communes voisines. Intitulée *Les rendez-vous archéo*, une page du site internet du CDAT leur est consacrée. La page est actualisée chaque mois, la fréquentation des pages dédiées à l'événementiel représente 25% de la fréquentation globale du site.

Un e-mail est envoyé à l'ensemble des adhérents et abonnés mensuellement avec un renvoi vers le site internet et les dates proches des événements organisés par le CDAT.

1 newsletter mise en page dédiée aux Journées européennes du patrimoine a été envoyée en 2025.



PROGRAMMATION RÉALISÉE 2025

RÉALISÉ ACTIONS 2025

Actions 2025	Lieu.x	Jours réalisés
Étude et protection du patrimoine archéologique		115
Carte archéologique	Vallée du Cérrou	60
Chantier des collections	Lautrec, Sorèze	32
Gestion coordonnée des collections	Puylaurens, Carmaux, CERAC, Sorèze, prospectives	10
relais découverte fortuite	Tarn	8
Soutien à la recherche	Tarn, Occitanie, Sorèze	5
Valorisation du patrimoine archéologique pour tou.te.s		205
<i>Les publications</i>		77
Archéologie Tarnaise / 24 et / 25	Tarn	46
Guide Archéologique du Tarn - Grésigne	Tarn	4
GAT Forts villageois, souterrains	Tarn	7
Prospectives et diffusion	Tarn	20
<i>Événementiel</i>		68
participation aux événements départementaux, régionaux et nationaux : Forums, JEA, JEP, FDS	Tarn, Castres, Montpellier, Monestiès, Lagrave, Le Garric	20
mise en place d'événementiel en lien avec la thématique culturelle départementale	Tarn	14
animation de territoire : diffusion des expositions, médiation directe, balades archéo, cafés archéo	Tarn	13
Journée départementale de l'archéologie	Sorèze	10
Table-ronde	Lacaze	11
<i>Ingénierie territoriale</i>		60
Défi-Clé BOSCA	Occitanie	22
Ingénierie territoriale – accompagnement des collectivités projet de valorisation	Pais Gresinhol, Miolles, Rigole d'essai du canal du Midi, Route des Statues-menhirs d'Occitanie, Vallée du Cérrou, prospectives	17
Castella et souterrain	Saint-Sulpice-la-Pointe	14
Schéma départemental de valorisation et conservation	Tarn	7

BUDGET RÉALISÉ 2025

Conseil départemental d'archéologie du Tarn

Budget Réalisé 2025



Total recettes propres		21 010,00 €
70 Total ventes et autres produits de gestion courante		3 360,00
Ventes	2 700,00	
Cotisations	583,00	
Dons – mécénat	77,00	
70 Total prestations de services et autres ressources	17 650,00	
Chantier des collections Lautrec	3 000,00	
Chantier des collections Sorèze	3 000,00	
Défis Clé (BOSCA)	9 200,00	
Prestations animations (sc en tarn, jep, scolaire)	450,00	
Rheforest – GAT Grésigne	1 000,00	
Saint-Sulpice valorisation souterrain	1 000,00	
Total subventions		77 050,00 €
74 Total sub Conseil Départemental	40 000,00	
Convention cadre	40 000,00	
Aide à l'investissement		
74 Total sub DRAC	35 000,00	
convention cadre	35 000,00	
Difusion de la connaissance	2 200,00	
Valorisation du patrimoine archéo	8 000,00	
Inventaire et protection	4 000,00	
Exposition Sorèze – Berniquaut	1 000,00	
Carte archéo – Suivi	15000	
Chantiers des collections	800	
Publications – AT/24	4 000	
74 Total autres subventions	2 050,00	
Divers collectifs – GAT Grésigne	2 050,00	
Total autres produits		934,51 €
Intérêts acquis	225,31	
Autres produits – remboursements	709,20	
Total Produits – 2025		98 994,51 €
Total fonds dédiés		717,00 €
Fond dédiés Prospection Filippini 2023	717,00	
Total Produits – 2025		99 711,51 €

60 Achats			3 247,37 €
606 110 Eau	24,43		
606 120 Électricité	1 091,62		
606 300 Fournitures bureau et informatique	467,00		
606 400 Fournitures petit matériel (fonctionnement)	727,00		
606 500 Abonnement bureautique et site internet	937,32		
61 Services extérieurs			4 301,34 €
615 600 Maintenance photocopieur	398,99		
616 999 Primes assurances	1 052,27		
618 100 Achat documentation	165,68		
618 700 Service comptable	2 684,40		
62 Autres services extérieurs			7 127,53 €
622 010 Impressions GAT Grésigne – GAT souterrains – AT24	5 648,99		
623 020 panneaux bâches expo	291,26		
623 000 Réception événementiel	498,19		
626 200 Affranchissements	155,09		
626 300 Frais télécommunication (internet / téléphonie)	266,00		
627 100 Services bancaires	268,00		
625 Frais de mission			7 322,54 €
625 601 Administration	551,69		
625 602 Ingénierie territoriale et valorisation	1 078,30		
625 603 Carte archéologique	723,27		
625 605 Chantiers des collections	2 440,91		
625 604 Événementiel	2 080,10		
625 606 Secrétariat d'édition – publications	123,55		
625 607 Veille archéologique et soutien à la recherche	324,72		
640 Charges de personnels			72 059,79 €
641 100 salaires bruts	54 188,57		
645 000 charges sociales	15 521,52		
647 500 SPSTT	263,52		
647 600 Cotisation formation continue (provision)	861,74		
648 000 autres charges de personnel	1 224,44		
657 Aides financières			3 392,00 €
657 000 Veille archéologique et documentation	881		
657 000 Animation	1 439		
657 000 Aide à la publication – documentation	1 072		
Total charges 2025			97 450,57 €
Total fonds dédiés			2 225,00
prospection fer	717,00		
Achat imprimante renouvellement	708,00		
Achat ordinateur renouvellement	800,00		
Total charges 2025			99 675,57 €
Résultat 2025			35,94 €

PROGRAMMATION PRÉVISIONNELLE 2026

PRÉVISIONNEL ACTIONS 2026

Actions 2026	Lieu.x	Jours réalisés
Étude et protection du patrimoine archéologique		107
Carte archéologique	Vallée du Cérou élargie	55
Relais découverte fortuite	Tarn	9
Chantier des collections	Lautrec, Lagrave, Sorèze	34
Gestion coordonnée des collections	Puylaurens, Carmaux, CERAC, Sorèze, prospectives	6
Soutien à la recherche	Tarn, Occitanie	3
Valorisation du patrimoine archéologique pour tou.te.s		204
<i>Les publications</i>		62
Archéologie Tarnaise / 25	Tarn	23
Guide Archéologique du Tarn - Forts villageois	Grésigne	10
Publication table-ronde Châteaux	Tarn	15
Publications BOSCA	Occitanie	8
Prospectives et diffusion	Tarn	6
<i>Événementiel</i>		59
participation aux événements départementaux, régionaux et nationaux : Forums, JEA, JEP, FDS	Tarn, Saint Pons de Thomières, Narbonne	18
mise en place d'événementiel en lien avec la thématique culturelle départementale	Tarn	18
animation de territoire : diffusion des expositions, médiation directe, balades archéo, cafés archéo	Tarn	23
<i>Ingénierie territoriale</i>		83
Défi-Clé BOSCA	Occitanie	22
Parcours mégalithes Pais Grésih nol	Ste-Cécile-du-Cayrou, Le Verdier, Vieux, Saint-Beauzille	15
PETR Hautes Terres d'Oc	Lacrouzette, Vabre, Lacaune	6
Castella et souterrain	Saint-Sulpice-la-Pointe	18
Exposition Berniquaut	Sorèze	8
Ingénierie territoriale – accompagnement des collectivités projet de valorisation	Rayssac, Tarn	11
Schéma départemental de valorisation et conservation	Tarn	11

BUDGET PRÉVISIONNEL 2026

Conseil départemental d'archéologie du Tarn

Budget prévisionnel 2026
Au 17/03/2026



Total recettes propres		26 538,00 €
70 Total ventes et autres produits de gestion courante		2 400,00
Ventes	1 900,00	
Cotisations	500,00	
Remboursements divers		
70 Total prestations de services et autres ressources	24 138,00	
Chantiers des collections	6 000,00	
Prestations animations (sc en tam, jep, scolaire)	1 360,00	
Valorisation du territoire	6 478,00	
Défi clé BOSCA	10 300,00	
75 Total sponsor et mécénat	-	
Sponsors Dons et mécénat		
Fédération de chasse (publi Gat grésigne)		
Total subventions		90 072,00 €
74 Total sub Conseil Départemental	41 372,00	
Convention cadre	40 000,00	
Aide à l'investissement	1 372,00	
74 Total sub DRAC	42 000,00	
convention cadre	34 000,00	
carte archéo	15 500,00	
médiation	7 200,00	
Aide à la publication	6 700,00	
Chantier des collections	4 600,00	
Publication Penne	7 000,00	
exposition Berniquaut	1 000,00	
74 Total autres subventions	6 700,00	
Région (publication Penne)	6 000,00	
Agglomération du Grand Albi (Forts villageois)	700,00	
Total autres produits		2 072,00 €
Intérêts acquis	400,00	
Autres produits	1 672,00	
Total Produits - 2024		118 682,00 €
Total fonds dédiés		711,00 €
Fond dédiés	711,00	
Total Produits - 2024		119 393,00 €
60 Achats		3 500,00 €
606 110 Eaux	30,00	
606 120 Électricité	1 200,00	
606 300 Fournitures bureau et informatique	470,00	
606 400 Fournitures petit matériel (fonctionnement)	800,00	
606 500 Abonnement bureautique et site internet	1 000,00	
61 Services extérieurs		4 360,00 €
615 600 Maintenance photocopieur	400,00	
616 999 Primes assurances	1 100,00	
618 100 Achat documentation	360,00	
618 700 Service comptable	2 500,00	
62 Autres services extérieurs		22 303,00 €
622 010 Impression PAO	18 200,00	
623 020 panneaux bâches expo	3 193,00	
623 000 Réception événementiel	200,00	
626 200 Affranchissements	150,00	
626 300 Frais télécommunication (internet / téléphonie)	280,00	
627 100 Services bancaires	280,00	
625 Frais de mission		8 050,00 €
625 601 Administration	513,00	
625 602 Animation territorial et valorisation	2 810,00	
625 603 Carte archéologique	910,00	
625 604 Défis clé	600,00	
625 605 Inventaire de collections	1 960,00	
625 606 Prospection Fer antique 2024	717,00	
625 607 Secrétariat d'édition	390,00	
625 608 soutien à la recherche	150,00	
640 Charges de personnels		77 180,00 €
641 100 salaires nets	51 280,00	
645 000 charges salariales	23 330,00	
647 500 SPSTT	270,00	
647 600 Cotisation formation continue (provision)	900,00	
647 600 Formation		
648 000 autres charges de personnel	1 400,00	
657 Aides financières		4 000,00 €
657 000 Veille archéologique et documentation		
657 000 Animation		
657 000 Aide à la publication		
Total charges 2024		119 393,00 €
Total fonds dédiés		-
Total charges 2024		119 393,00 €

Castres, Le 17/03/2026

Résultat 2026

- €



CONSEIL DÉPARTEMENTAL D'ARCHÉOLOGIE DU TARN

244 avenue de Roquecourbe, 81 100 CASTRES
06 95 91 96 77 - contact@archeotarn.fr
www.archeotarn.fr