

# 2020



TRAVAUX  
ET RECHERCHES  
ARCHÉOLOGIQUES  
SUR  
LES CULTURES,  
LES ESPACES  
ET LES SOCIÉTÉS



PRÉFET  
DE LA RÉGION  
MIDI-PYRÉNÉES



## BILAN D'ACTIVITE 2020

Malgré une année fortement perturbée par la crise sanitaire Covid-19, le CDAT a su s'adapter et mettre à profit la situation subie par tous. Si quelques actions ont en effet dues être annulées ou reportées, l'équipe du CDAT (saliariées, services volontaires et administrateurs) a été mobilisée tout au long de l'année pour réinventer nos pratiques et nos outils, penser de nouvelles formes de gouvernance et imaginer des supports de médiation pour pallier aux mesures de confinement. Nous avons, en ce sens, grandement bénéficié du dispositif d'accompagnement local (DLA). Ainsi la crise sanitaire aura été pour nous l'occasion d'explorer nos capacités d'innovation dans les domaines de l'ingénierie territoriale, de la médiation numérique et des démarches participatives.

Nous tenons à remercier, ici, tous les partenaires qui nous ont accompagnés et soutenus tout au long de l'année par la présence de leurs équipes (La DRAC, le Département, La Région et l'association RESS'ource).

## Table des matières

1.	Présentation du CDAT .....	4
1.1	1983, naissance du CDAT : .....	4
1.2	2003, un projet d'inventaire documentaire du patrimoine archéologique Tarnais .....	5
1.3	2018, un outil d'ingénierie territoriale en matière d'archéologie .....	6
1.4	2019 une nouvelle convention cadre .....	6
1)	Les domaines d'actions du CDAT .....	6
2)	Les missions du CDA.....	6
3)	Un comité de pilotage .....	7
4)	Les profils de poste et domaines d'intervention des agents du CDAT .....	8
2.	Gouvernance.....	9
2.1	Gouvernance .....	9
1)	Les instances de gouvernance.....	9
2)	Les membres du comité de pilotage :.....	9
3)	Les associations Adhérentes.....	9
4)	Le conseil d'administration et le bureau .....	10
3.	Mouvements de personnel et formation .....	11
3.1	L'équipe de salariées : .....	11
3.2	Formation .....	11
3.3	L'accueil de volontaires en service civique .....	12
5)	La programmation prévisionnelle pour l'année 2020 .....	13
4.	Situation Covid 19 et adaptations .....	15
4.1	Les répercussions de la crise sanitaire .....	15
1)	L'accompagnement des collectivités et les actions d'ingénierie territoriale : .....	15
2)	La programmation culturelle .....	15
3)	Inventaires et documentation .....	15
4)	La vie associative et la mobilisation du bénévolat .....	16
4.2	Ressources et adaptations face à la crise .....	16
1)	Dispositif Local d'Accompagnement.....	16
2)	Télétravail, chômage partiel et formation : .....	16
3)	Redéploiement du plan d'action.....	16
4)	Une forte mobilisation des membres du bureau .....	16
5.	Tableau récapitulatif des actions menées, retardées et/ou annulées.....	17
6.	Compte-rendu d'activité.....	19
6.1	Accompagnement et ingénierie territoriale.....	19
1)	Le Centre d'interprétation des Mégalithe de Murat-sur-Vèbre : .....	19

2)	Accompagnement pour la conservation et valorisation des mégalithes du Tarn.....	22
3)	Conseil, mise en réseau et formations .....	23
6.2	La carte archéologique : .....	28
1)	Le programme 2020.....	28
2)	État d'avancement .....	29
3)	Suite à donnée .....	29
4)	Liste des sites identifiés dans la bibliographie.....	30
5)	Exemple de fiche de saisie.....	33
6.3	Les inventaires et gestion coordonnée des collections du Tarn .....	35
1)	Formation base Bernard en ligne et migration inventaire CCE Montans.....	35
2)	CCE de Carmaux .....	36
3)	Chantier de collections de Lautrec .....	37
6.4	Diffusion de la connaissance .....	39
1)	Les publications .....	39
2)	Les expositions : .....	40
3)	Animation territoriale, la thématique culturelle : .....	42
4)	Communication .....	45
7.	La vie associative .....	47
7.1	Centre Archéologique du Puylaurentais. ....	47
7.2	Le Centre Archéologique des Pays Albigeois .....	51
7.3	Associations Castelroc .....	53
7.4	Centre d'Etude et de Recherche du Castrais .....	58
7.5	Groupe d'Etudes et de Recherches Archéologiques et Historiques du Lautrécois.....	60
7.6	Les amis de Bastide des Vassals .....	61
8.	Budget réalisé 2020 .....	63

# 1. Présentation du CDAT

## 1.1 1983, naissance du CDAT

Le CDAT est héritier d'une longue histoire de l'archéologie bénévole dans le département du Tarn. Association loi 1901 créée en 1983 sous le nom de Comité départemental d'archéologie (CDA), le CDAT succède à la section archéologique de la FTSA (Fédération tarnaise de spéléologie et d'archéologie) fondée après-guerre. Sous l'égide de Jean Lautier, une trentaine de groupes locaux de recherche archéologique se constituent en associations. Elles se fédèrent en 1983 en créant le CDA pour répondre à deux principales nécessités :

- Maintenir l'activité de publication
- Offrir un seul interlocuteur auprès du tout nouveau conseil départemental (loi 1983 sur la décentralisation) permettant de mobiliser et redistribuer les subventions



Figure 1 : La revue Archéologie Tarnaise

Pendant plus de trente ans, avec le soutien du Conseil départemental du Tarn, le Comité départemental d'archéologie accompagne les associations œuvrant pour l'étude, la protection et la valorisation du patrimoine archéologique du département du Tarn. Il a ainsi contribué au maintien d'un dense tissu associatif qui :

- participe à la veille archéologique sur le terrain et assure la collecte d'informations
- alerte sur les risques de dégradations pouvant affecter les sites archéologiques connus
- participe à l'animation du patrimoine sur le territoire

Jusqu'en 2000, le CDAT est un outil au service des associations locales en faveur de la valorisation du patrimoine. Il participe directement à la connaissance du patrimoine et à sa diffusion.



Figure 2 : Les associations archéologiques du Tarn en 2000

- Associations éteintes ou en sommeil
- Associations actives

## 1.2 2003, un projet d'inventaire documentaire du patrimoine archéologique Tarnais

Une première convention cadre voit le jour en 2003 formalisant le partenariat tripartite entre la Direction Régionale des affaires culturelles de Midi-Pyrénées - SRA, le Conseil départemental du Tarn et le CDAT. Cette convention encadre la mise en œuvre de la carte archéologique, premier pan d'un programme d'inventaire documentaire se déployant selon trois axes.

Le « Patrimoine » peut être qualifié de « bien commun » Il doit être partagé par tous pour que chacun s'en imprègne et contribue à sa conservation, afin d'en assurer sa transmission aux générations futures pour ce qu'il est dans la forme et pour le sens qu'il porte.

En tant que ressource, le patrimoine constitue un levier de développement des territoires.



### 1.3 2018, un outil d'ingénierie territoriale en matière d'archéologie

Au cours de l'année 2018, le CDAT a bénéficié, d'un Dispositif Local d'Accompagnement (DLA) par l'association RESS'oures lui permettant d'établir un diagnostic et de définir les contours de ses missions.

Au terme de cette année, un nouveau projet associatif a vu le jour grâce à une véritable réflexion collective menée par la DRAC-SRA Occitanie (site de Toulouse), le département du Tarn et le CDAT.

Ce projet se développe autour de cinq missions, parmi lesquelles l'ingénierie territoriale en faveur du développement des territoires tient la place centrale de par sa transversalité.

Le CDAT emprunte quelques notions aux principes du développement durable.

⇒ Le patrimoine comme

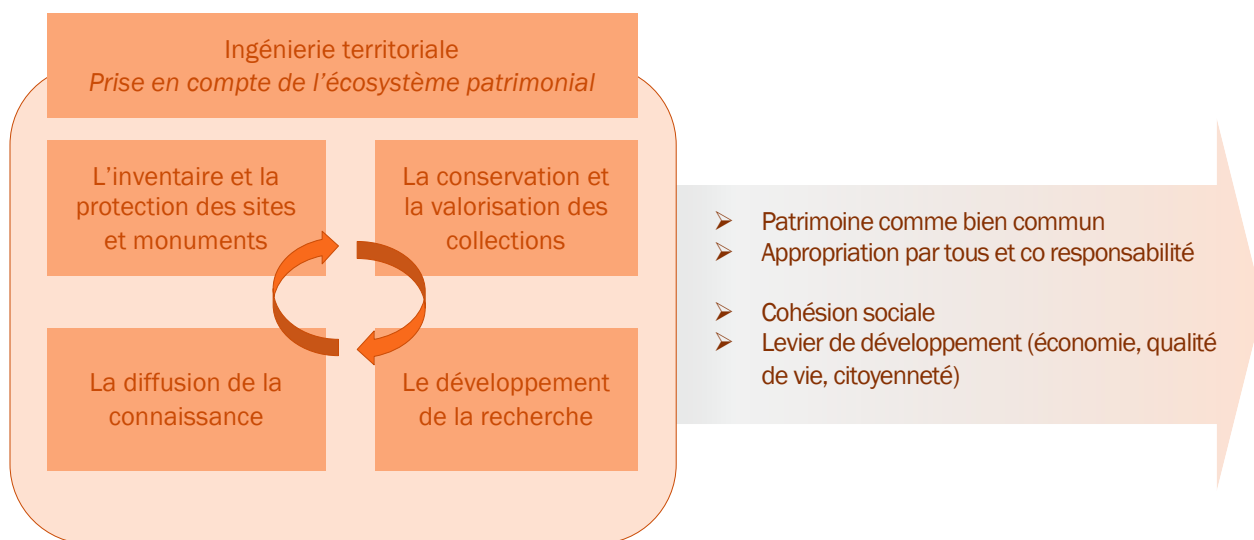
- bien commun
- ressource non renouvelable
- levier de développement (économie, qualité de vie, citoyenneté)
- source de cohésion sociale

La prise en compte de l'écosystème patrimonial favorisant des démarches participatives et de co-construction

### 1.4 2019 une nouvelle convention cadre

Ce nouveau projet associatif est assorti d'une convention cadre signée pour trois ans : 2019-2021. L'année 2020 est donc la seconde année de cet exercice.

#### 1) Les domaines d'actions du CDAT



#### 1. Les missions du CDAT

##### 1. L'ingénierie territoriale et l'accompagnement des collectivités à travers :

- le conseil et l'accompagnement
  - dans la mise en œuvre de chantier de collection
  - dans l'identification des patrimoines remarquables sur les territoires
- la réalisation de diagnostics des collections à la demande du Centre de ressources de la Conservation départementale des Musées
- la coordination de projet de territoire en faveur de la conservation, de la connaissance et de la valorisation du patrimoine archéologique
- la mise en réseau des acteurs de l'archéologie à l'échelle du territoire départemental

## **2. L'inventaire et la protection du patrimoine archéologique, à travers :**

- la mise en œuvre d'un programme de prospection-inventaire des sites archéologiques du département du Tarn, en vue d'enrichir la connaissance du patrimoine archéologique en alimentant la carte archéologique nationale
- l'encadrement de la veille archéologique réalisée par les acteurs associatifs
- la sensibilisation auprès des élus et de la population, notamment par le biais de restitutions des données d'inventaire sous une forme communicable et accessible

## **3. La conservation et la valorisation des collections archéologiques du Tarn, à travers :**

- l'élaboration de chantiers des collections dans le cadre d'un schéma départemental et selon les procédures et outils (base Bernard) spécifiés par la Drac (SRA) Occitanie- site de Toulouse, en vue de connaître et faciliter la gestion des fonds (dépôts archéologiques, collections musées)
- le conseil et l'accompagnement des associations et des collectivités dans la mise en œuvre de chantiers des collections
- la mise en lumière des éléments remarquables auprès des élus et de la population, notamment par le biais d'interfaces numériques
- la réalisation de diagnostics des collections à la demande du Centre de ressources de la conservation départementale des musées

## **4. Le soutien à la diffusion de la connaissance archéologique à travers :**

- l'organisation de Journées départementales de l'archéologie
- l'accompagnement des actions mises en place dans le cadre des Journées nationales de l'archéologie, des journées européennes du patrimoine, de la fête de la science ou la participation à ces événements
- l'édition de la revue *Archéologie Tarnaise*, de plaquettes grand public et autres ouvrages spécifiques sur le patrimoine archéologique du Tarn
- la création d'expositions
- le conseil et l'accompagnement des associations pour des projets de valorisation
- la mise en lumière d'un patrimoine archéologique départemental

## **5. Le soutien à la recherche, à travers notamment :**

- la gestion administrative et financière de dossiers d'opérations de prospections ou autres opérations programmées effectuées sur le territoire du département
- la réalisation d'interventions ponctuelles dans le cadre de découvertes fortuites
- la réalisation de prospections-inventaires dans le cadre d'une collaboration étroite avec la DRAC-SRA
- la mise en réseau des acteurs de la recherche archéologique (Unité Mixtes de Recherche, opérateurs d'archéologie préventive, établissements de conservations, associations, chercheurs bénévoles)
- la dynamisation de la recherche programmée en relation avec l'université Toulouse - Jean Jaurès notamment

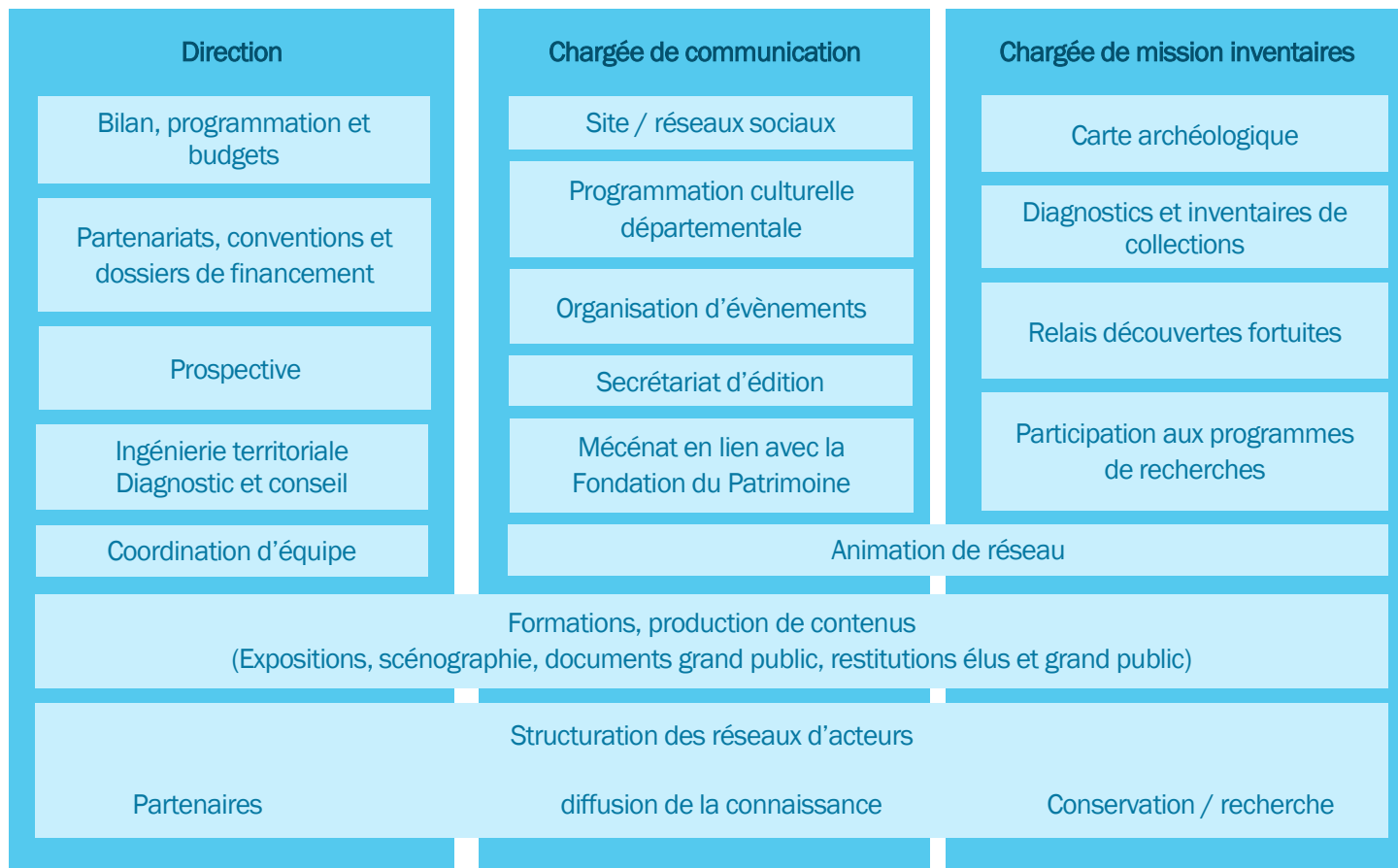
### **2) Un comité de pilotage**

Un comité de programmation a été constitué. Il a pour mission de définir, de suivre et d'évaluer le programme d'actions du CDAT et sa mise en œuvre. Il se réunit deux fois par an pour valider d'une part la programmation et d'autre part les financements. Ce comité de programmation est composé des représentants de chaque institution signataire de la convention cadre : DRAC-SRA Occitanie (site de Toulouse), Département du Tarn, CDAT. Un représentant de la Région Occitanie est invité.

Le conservateur régional de l'Archéologie valide le cahier des charges scientifique et technique de la mission d'inventaire archéologique. Il s'assure de son respect dans le cadre du projet ainsi que du bon déroulement de chaque programme annuel. Il approuve les rapports annuels d'activité.

Un rapport d'activité annuel est adressé par le CDAT aux membres du comité de programmation. Au terme des trois années, fin 2021, un rapport de synthèse sera établi, précisant les conditions de réalisation de ce programme, les principales tâches réalisées, les méthodologies et techniques mises en œuvre et les résultats.

### 3) Les profils de poste et domaines d'intervention des agents du CDAT

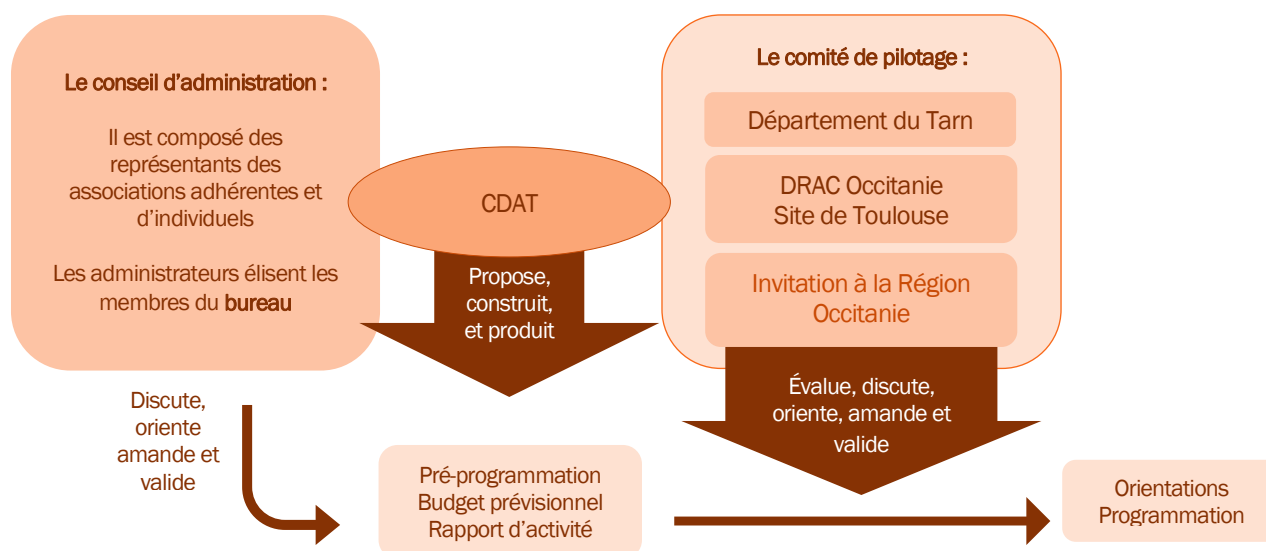


## 2. Gouvernance

### 2.1 Gouvernance

L'assemblée générale clôturant l'année 2019 n'a pas pu se tenir. Le conseil d'administration a donc été reconduit pour l'année 2020 de même que le bureau.

#### 1) Les instances de gouvernance



#### 2) Les membres du comité de pilotage :

Pour la DRAC Occitanie :

- Didier Delhume (conservateur régional d'Occitanie)
- Mireille Leduc (en charge de la carte archéologique et de la question des mégalithes)
- Pierre Chalard (en charge du département du Tarn)

Pour le département :

- Eva Géraud (Conseillère départementale. Présidente de la commission Éducation, jeunesse, sport, culture, vie associative)
- Jean-Michel Bouyssié (Chef du Service de la Culture)
- Laurent Vayre (service de la culture)
- Carine Laborie (conservation des musées)

Pour le CDAT

- Jacques Mathieu (président)
- Philippe Pergent (trésorier)
- Christophe Mendygral (secrétaire)
- Jeannie Cadeilhan (directrice)

Pour la région (invité) :

- Philippe Mondy (service patrimoine)

#### 3) Les associations Adhérentes

- Castelroc
- Centre archéologie du puylaurentais (CAP)
- Centre archéologique des pays albigeois (CAPA)
- Centre d'études et de recherches archéologique du castrais (CERAC)

- Damiatte culture et patrimoine
- Groupe d'études et de recherches archéologiques et historiques du laurécois (GERAHL)
- Groupe d'études et de recherches archéologiques du rabastinois (GERAR)
- Les amis de la bastide des Vassals
- Ora Fontium (Arfons)
- Section spéléologique des pays castrais et vaurais (SSPCV)
- Section de recherches spéléologiques et archéologiques du sorézois et du revéolois (SRSASR)

## et réseau d'acteurs 2019

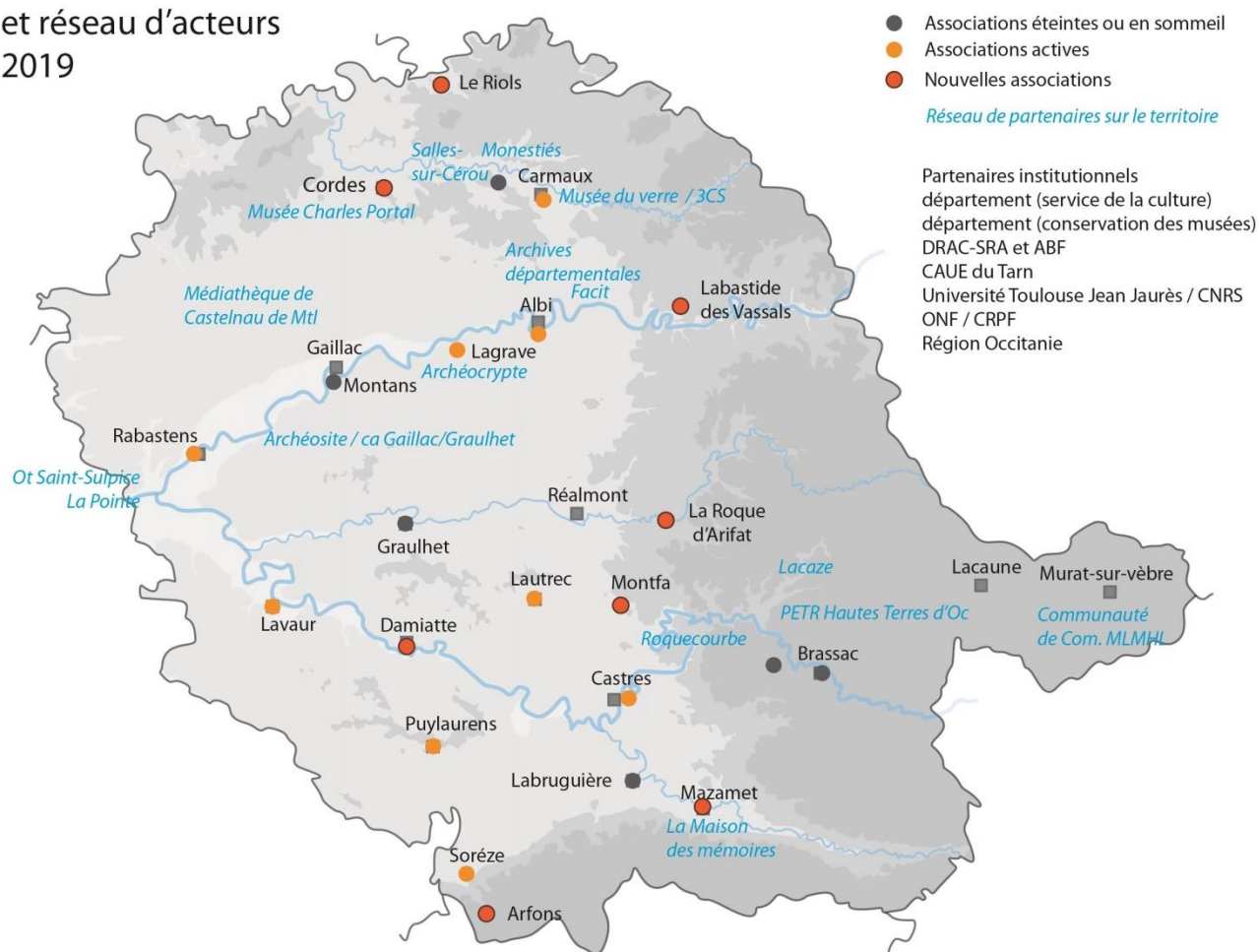


Figure 3 : Cartographie des associations adhérentes et partenaires territoriaux

### 4) Le conseil d'administration et le bureau

#### Composition du conseil d'administration (20 membres)

- Antoine Audouy
- Laurent Barrès
- Jean-Luc Carayon
- Philippe Chevalier
- Jean-Michel Doudies
- Jean-Louis Enjalbert
- Francis Funk
- Antoine Laurent
- Jacques Mathieu
- Christophe Mendygral
- Marie-Laure Mézières
- Silvie Pelissier
- Philippe Pergent
- Jean-Pierre Raffenaud
- Alain Rodrigue
- Mireille Royer
- Pierre Teissier
- Catherine Ternisien
- Bernard Valette
- Frédéric Verp

#### Composition du Bureau

- Jacques Mathieu (président)
- Christophe Mendygral (secrétaire)
- Philippe Pergent (trésorier)

### 3. Mouvements de personnel et formation

#### 3.1 L'équipe de salariées :

Au cours de l'année 2021, le CDAT a connu :

- Un remplacement dans le cadre d'un congé maternité (4 mois pour assurer le tuilage). Remplacement d'Ambre Soulard assuré par Pauline Munoz sur le poste chargée de communication et secrétariat d'édition
- Le départ, fin février, d'Audrey Roger au terme de son deuxième CDD sur le poste chargée d'inventaires et de conservation
- Le recrutement de Jeanne Favero en CDD à partir du 2 juin sur le poste chargée de mission inventaires et conservation (temps partiel à 66 %). Jeanne Favero a pu prendre pleinement et rapidement en main ses missions du fait de sa présence au CDAT depuis septembre 2019 dans le cadre d'un service volontaire
- Transformation du CDD Chargée de communication en CDI et passage de 66 % à 80 %
- Transformation du CDD 66 % en 80 % sur le poste chargée d'inventaire et conservation en décembre

#### 3.2 Formation

Formation de Jeanne Favero et de Jeannie Cadeilhan à la nouvelle version en ligne de la base Bernard à travers trois journées de formation à Montans (et visio courant mars) et le nettoyage des inventaires du CCE de Montans (une dizaine de journées de pratique)

Jeanne Favero et Jeannie Cadeilhan ont participé au chantier de fouille de Penne dirigé par Florence Guillot (Archéologue, Historienne, Landarc), soit une dizaine de jours entre fin juin et début juillet)

Jeannie Cadeilhan a également bénéficié d'une formation en management d'équipe du 3 au 18 novembre en raison de 4 demi-journées

Cette formation vient compléter l'accompagnement des intervenants du DLA et l'accompagnement du lab de la Région Occitanie à l'occasion du mois de l'innovation sur l'acquisition d'outil d'animation en distentiel et d'animation de réunions (stop aux réunions ratées – formation en visio-conférence sur une demi-journée) et participation à la journée de co-construction organisée par la Région sur l'identification de piste d'accompagnement de la région en matière d'archéologie.

A également été partagée une boîte à outils pour la mise en œuvre d'ateliers participatifs. Ces outils ont directement été mis en pratique dans le cadre du PSC de Murat-sur-Vèbre ainsi qu'en interne dans l'objectif de préciser les contours du partenariat entre le CDAT et la Fondation du Patrimoine et la modélisation de l'action de communication à mettre en œuvre sur 2021.



Figure 4 : de gauche à droite : formation B. Bernard 2.0 à Montans, fouilles de Penne, atelier en Région

### 3.3 L'accueil de volontaires en service civique

Le CDAT dispose de deux agréments d'accueil de volontaire. Jeanne Favero et Thibault Deuve ont été nos deux premiers volontaires accueillis début octobre 2019 sur une mission de 10 mois en faveur de la dynamique associative.

- Ils ont été mobilisés dans la préparation et la conception de l'exposition « À table ! » dans le cadre de la programmation culturelle MIAM
- Ils ont créé deux jeux-découverte en lien avec la thématique archéologie et alimentation
- Ils ont également rénové notre base de données sur le fond documentaire du CDAT
- Thibault Deuve a également mis en forme une base de données destinée à l'inventaire des mottes et castel du Tam
- Ils ont participé à une journée de diagnostic sanitaire des Statues- menhirs en octobre 2019

La convention d'accueil de Jeanne Favero a été interrompue en faveur d'un recrutement au sein du CDAT. Thibault Deuve a poursuivi son service volontaire jusqu'à la fin juillet 2020. Cette période de parenthèse lui a permis de réfléchir à son parcours de formation. Il est aujourd'hui inscrit dans une école logistique et ONG à Lyon.

La crise sanitaire n'est pas propice à l'engagement volontaire. Nous n'avons reçu aucune nouvelle candidature.

5) La programmation prévisionnelle pour l'année 2020

Intitulé projets 2020	Détail programme 2020	Ingénierie territoriale	Zone géographique
La carte archéologique du Tarn	Recensement, localisation et documentation des sites archéologiques par commune définit en programmation, alimentation de la base de données patriarche (SRA - DRAC Occitanie) (voir programmation annexe)	Dynamisation de la recherche dans le Tarn / Ressource	Tarn
Soutien à la recherche	<b>PCR : les forêts du Tarn à travers le temps : histoire et ressources</b> : Programme d'acquisition Lidar, facilitation des actions de recherches, relais auprès des acteurs de territoires et des partenaires, recherche de financements. <b>Etudes universitaires</b> : relais connaissance et identification de sujets d'études en lien avec les actions de valorisation (études de collections, monographies communales, prospections thématiques...).	Dynamisation de la recherche programmée dans le Tarn	Grésigne, Arfons, Saint Amans Soult
Formations / prospectives / sensibilisation	Patrimoine comme bien commun non renouvelable, les premiers gestes d'un découvreur, les codes de l'archéologie, les violences du pillage, le patrimoine tous responsables, collections et conservation. Journées de sensibilisation (élus du département, association des maires, agents CRFP et ONF, gendarmerie) Construction des modules de formation / information, identification des besoins, vie associative	Formation des élus et techniciens / bénévoles, propriétaires, ...	Tarn
Gestion coordonnée des collections du Tarn	<b>Prospective et conseil</b> : Constitution des dossiers, identification des partenaires (associations, collectivités, syndicat mixte), diagnostic et estimation, programmation pluri annuelle => Collections Toulouse-Lautrec, Rabastens, Lavaur, Puylaurens Correspondance base skin-soft / base Bernard et Migration Base Bernard en ligne : Montans	Conseil et réalisation technique ; connaissance des fonds / consolidation du réseau d'acteurs	Tarn Montans, Carmaux, Murat Lavaur, Sorèze, Rabastens, Albi, Lagrave
	<b>Musée virtuel</b> : Phase 1 (préfiguration) ⇒ rassembler le matériau : lister 3 à 6 objets phare dans chaque collection archéologique du département, soit près de 100 pièces ⇒ documenter et contextualiser chaque pièce, réaliser une campagne de photogrammétrie, documenter les fiches acteurs, documenter des fiches chronologie / alimentation du site internet	Promotion du patrimoine départemental et des acteurs du département ⇒ le Tarn - terre d'archéologie	Tarn
Inventaire des collections (Lautrec) tranche 1/3	Inventaire et conditionnement des collections rassemblées par le Groupe d'Études et de Recherches Archéologiques et Historiques du Laurécois (GERAHL) (tranche1/3)	Réalisation Technique / connaissance des fonds	Laurécois
Inventaire des collections de Monestiés	Inventaire et conditionnement des collections présentées à l'Office du Tourisme de Monestiés	Réalisation Technique / connaissance des fonds	La 3CS (Carmaux Monestiés)
At 21	Publication des actes de la journée départementale d'archéologie du Tarn 2019 et autres actualités archéologiques	Promotion de la recherche archéologique dans le Tarn	
Monographie Sainte-Eulalie	Publication monographique sous la direction de Philippe Boissinot // publication bel ouvrage à destination du public scientifique et accessible pour le grand public	Promotion de la recherche archéologique dans le Tarn	Puylaurentais
Mégalithes : réseau de partenaires	Participation au projet de territoire PETR et plus large / conservation et valorisation du patrimoine / cohérence territoriale => accompagnement des collectivités sur la mise en dépôt des statues-menhirs.	Consolidation du réseau d'acteurs	Région Occitanie
Valorisation CCE de Carmaux	Valorisation des collections du CCE de Carmaux à travers la refonte de la salle archéologique de Monestiés (ancrage territorial, support pédagogique pour les écoles du réseau, valorisation des collections (SASTB et SAGA de Monestiés), sensibilisation à la démarche archéologique)	Conseil et accompagnement : conception et coproduction	La 3CS (Carmaux Monestiés)
Animation territoriale, la thématique culturelle : archéologie et alimentation	<b>Programmation thématique</b> (conservation départementale) : fédérer les acteurs de l'archéologie (conférences, atelier, ensemble de vitrines) sur plusieurs événements (forum de l'archéologie, JNA, JEP, nuit des chercheurs, science en Tarn), et hors événements (conférences, parcours des vitrines) <b>Coordination et communication événementiels</b> : JNA, JEP / Animation du territoire <b>Fête de la Science</b> : présence et animation sur le village des sciences à Gaillac. <b>Forum de l'archéologie</b> : Stand et animation : promotion et cadres de l'archéologie bénévole, animation autour du jeu sur l'alimentation créé et présenté par les Services Civiques	Promotion des acteurs du département ; consolidation du réseau d'acteurs Promotion du patrimoine départemental : le Tarn - terre d'archéologie ; Ressources	Tarn
	<b>Exposition Archives départementales et publication d'un catalogue (À table !)</b> : Dans le cadre de la thématique culturelle annuelle, installation d'une exposition en partenariat avec les Archives départementales du 16 juin au 16 septembre. Rdv et événementiels autour de l'exposition, lors des JEA et des JEP	Réseau associatif / lien réseau d'acteurs	Tarn
Exposition Statues-Menhir	Série d'entretiens réalisés auprès de découvreurs, propriétaires et chercheurs, chacun porteur d'une représentation, d'une vérité face à ces statues-menhirs. Tranche 1 : Acquisition du matériau sonore et photographique	Diffusion de la connaissance, sensibilisation, réappropriation	Brassac Lacaune

Intitulé projets 2020	Détail programme 2020	Ingénierie territoriale	Zone géographique
<b>Table ronde : Châteaux et seigneuries</b>	Organisation d'une table ronde ou colloque (1 ou 2 jours) : phénomène castral au deuxième moyen âge en Occitanie et la problématique des relations entre restauration, valorisation et connaissance, automne 2020	Dynamique de la recherche programmée dans le Tarn	Tarn et région Occitanie
<b>Mégalithes</b>	<b>PSC CIM</b> : Diagnostic de l'établissement et du territoire, identification des forces et faiblesses, formulation des objectifs des élus locaux, proposition de scénarii et pré-programmation	réalisation technique // accompagnement des collectivités	PETR Hautes terres d'Oc
	<b>Mégalithes : réseau de partenaires</b> : participation au projet de territoire PETR et plus large / conservation et valorisation du patrimoine / cohérence territoriale, accompagnement des collectivités sur la mise en dépôt des statues-menhir	Consolidation du réseau d'acteurs	Région Occitanie
<b>Communication site Internet</b>	Site internet, et réseaux sociaux dossier et conférence de presse, contact radios, et autres médias. Réseau sites relais (INRAP, AD, Archéosite, ....)	communication sur le patrimoine départemental	Tarn
<b>Réseau adhérents</b>	Carte adhérent / réseau partenaire / découverte du patrimoine en Occitanie / visite patrimoine du Tarn / formation / chantier école	Mise en réseau des associations et acteurs scientifiques //	Tarn

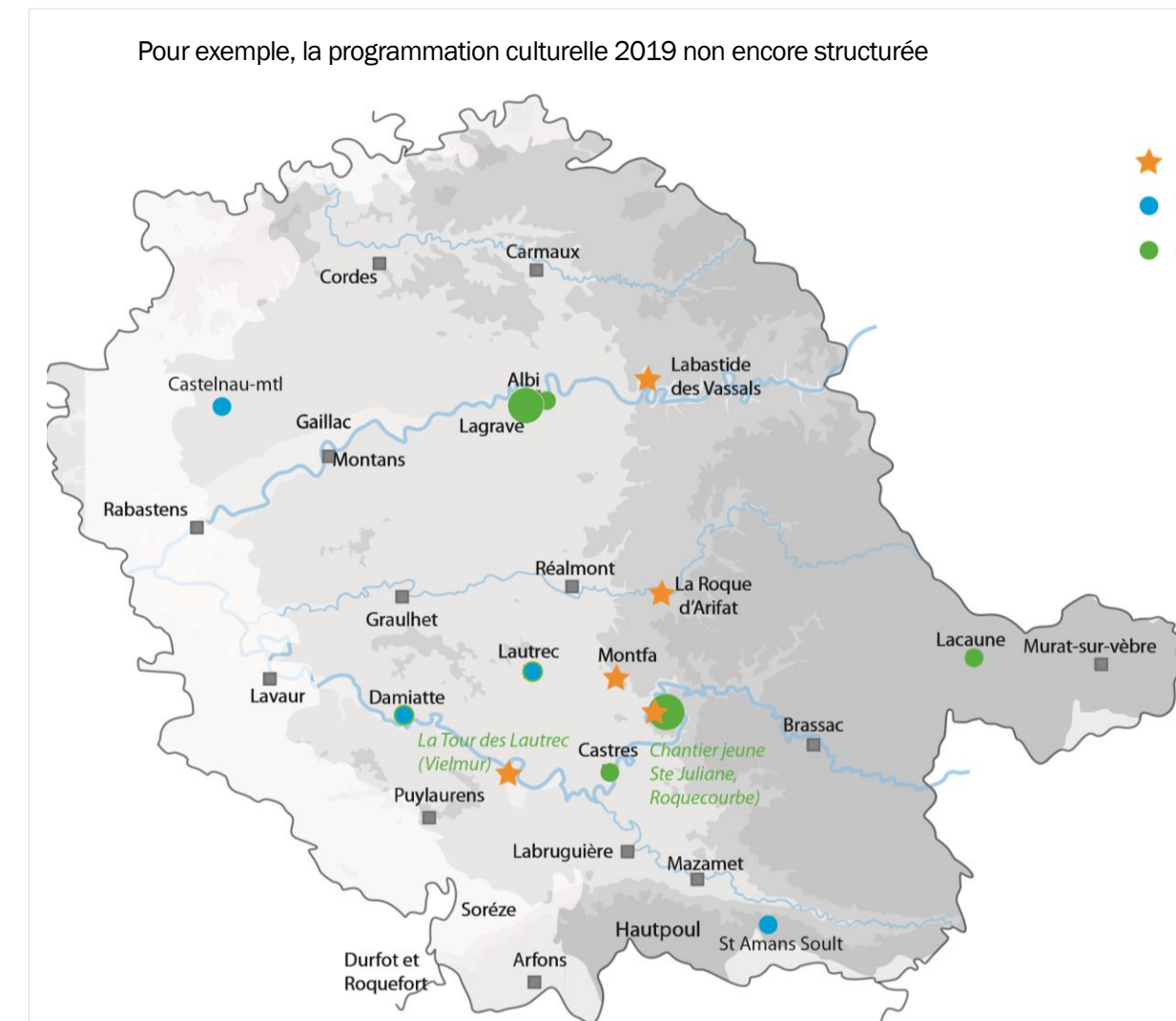


Figure 5 : cartographie des actions menées par le CDAT en 2020

## 4. Situation Covid 19 et adaptations

L'année 2020 a été marquée, au CDAT comme partout, par la crise sanitaire. Notre activité s'en est trouvée ralentie. D'une manière générale, nous avons trouvé diverses solutions d'adaptation telle que le redéploiement du programme d'action.

### 4.1 Les répercussions de la crise sanitaire

#### 1) L'accompagnement des collectivités et les actions d'ingénierie territoriale :

Le confinement a eu un impact important sur le calendrier des élections municipales et la constitution des bureaux communautaires. Aussi, nombre de rendez-vous initialement prévus au printemps ou à l'automne ont été retardés voir annulés.

- Auprès de la ville de Labruguière pour travailler sur un projet de valorisation du centre bourg et du bastion en partenariat avec la fondation du patrimoine, reprogrammée le 9 février 2021
- à Sorèze pour évoquer la dévolution des collections archéologique de la SRSASR, reprogrammée le 12 février 2021.
- Mairie de Miolles pour le réaménagement de l'espace de présentation de 5 statues-menhirs, non encore reprogrammée

De la même manière, la rédaction du projet scientifique et culturel du centre d'interprétation des Mégalithes de Murat-sur-Vèbre a pris environ deux à trois mois de retard :

- constitution tardive du bureau communautaire et de la commission culture et patrimoine
- impossibilité de mener les travaux de concertation et de co-construction

Les actions de sensibilisation ou de formations n'ont pu être mises en place : report de la journée de sensibilisation auprès des agents de l'ONF et du CRPF, annulation des formations aux premiers gestes en cas de découverte fortuite et à la photogrammétrie destinées au réseau d'archéologues bénévoles, ...

Il est probable que nous ressentions au cours de l'année 2021 l'impact de la crise sanitaire par une baisse de l'émergence de nouveaux projets. La difficulté à réunir les différents protagonistes liés à une même problématique constitue un véritable frein dans la mobilisation des collectivités territoriales dans tous les domaines de notre activité (conservation, étude, valorisation, projets de développement).

#### 2) La programmation culturelle

Concernant la programmation culturelle 2020, nous avons rapidement décidé, en concertation avec le service de la conservation des musées, de reporter à 2021 toute notre programmation thématique (Miam). Mais ce début d'année 2021 nous laisse tout autant dubitatif quant à la mise en œuvre de cette programmation.

De la même manière, le projet de table ronde, à peine esquissé, a dû être ajourné. Il n'est cependant pas abandonné et viendra sans doute inaugurer le lancement, nous l'espérons, d'un projet collectif de recherche sur le phénomène castral au second moyen âge entre montagne noire et massif central, sous la direction de Florence Guillot.

#### 3) Inventaires et documentation

L'accès aux services a été quelques peu perturbé, mais les agents de la DRAC comme des archives départementales ont facilité, dans la mesure du possible, la poursuite de nos travaux et recherches.

La documentation interne du CDAT a ainsi constitué une bonne base de travail pour le lancement de la carte archéologique, les échanges avec Christine Dieulafait et Mireille Leduc ont permis de répondre aux besoins d'inventaire des collections concernant l'identification des opérations et des sites.

#### **4) La vie associative et la mobilisation du bénévolat**

La vie associative a souffert de la crise sanitaire. Les temps de rencontre et de partage n'ont pu être mis en place. Notre assemblée générale ne s'est pas tenue. La prochaine sera numérique. Mais ce n'est qu'en fin d'année 2020 que nous nous sommes rendu compte des risques à venir :

- effritement du tissu associatif porteur de la veille archéologique et médiateur du patrimoine
- Fragilisation de l'engagement bénévole
- Difficulté dans la mise en œuvre de la gouvernance des associations dont le CDAT en première ligne

### **4.2 Ressources et adaptations face à la crise**

#### **1) Dispositif Local d'Accompagnement**

Identifiée comme association éligible aux aides de l'État, le CDAT a pu bénéficier d'un accompagnement spécifique en vue de :

- mobiliser les aides accordées par l'État
- structurer nos outils de gestion à moyen et long terme pour mieux identifier les ressources et le moyen de les mobiliser (clarification du modèle économique, plan de trésorier, comment mieux identifier les lignes de charges, les charges fixes et les charges variables et/ou ajustables et leur positionnement sur le calendrier annuel ou pluriannuel en fonctions des projets)
- mieux appréhender notre capacité de développement (bilan AFOM, capacité d'innovation, ...)

#### **2) Télétravail, chômage partiel et formation :**

Sur la première période de confinement, le CDAT a fait une demande de chômage partiel à moins de 20 % sur une période finalement assez courte d'un mois et demi.

Par ailleurs, la première période de confinement correspondait également à une période de mouvement de personnel (remplacement de congé maternité et fin de contrat CDD). Il a donc été décidé de décaler de 15 jours le contrat de remplacement et d'un mois l'embauche d'un nouveau CDD maintenu à 66 % sur le poste chargée de mission inventaires et conservation.

Dès le mois de mars, l'équipe du CDAT s'est installée en télétravail. Elle a mis en œuvre de nouveaux outils de communication interne, optimisé les temps et supports d'échanges et réfléchi à une autre forme d'animation d'équipe. Le télétravail se poursuit encore aujourd'hui doublé de réunions d'équipe en présentiel 1 à 2 fois par mois.

Nous avons également mis à profit cette disponibilité relative pour mettre en place de la formation pour nos salariées.

#### **3) Redéploiement du plan d'action.**

La gestion de la crise a mobilisé toute l'équipe sur le mois de mars et début avril (gestion administrative, annulations programmation et rendez-vous,...). Sur la période de plein confinement, nous avons concentré notre activité sur des actions « de fonds » telles que

- la rédaction du PSC de MURAT (état des lieux et diagnostic territorial)
- le nettoyage des inventaires de collections sur base Bernard pour assurer la migration des données en ligne en relation avec l'archéosite de Montans et la DRAC (Christine Dieulafait). Ce travail collaboratif a également permis de rédiger un vadémécum qui pourra être communiqué à d'autres acteurs de la conservation en région Occitanie
- la rédaction et la mise en forme de l'exposition Miam et de son catalogue

#### **4) Une forte mobilisation des membres du bureau**

Des réunions hebdomadaires en visio-conférence ont été mises en place rapidement et sur toute la période du confinement pour assurer l'accompagnement des salariées face à la crise.

## 5. Tableau récapitulatif des actions menées, retardées et/ou annulées

Légende colonne 2 : **en noir**, les actions menées ; **en vert**, les actions ayant pris du retard ; **en rouge**, les actions empêchées.

Intitulé projets 2020	Détail programme 2020	Commentaires
<b>La carte archéologique du Tarn</b>	Recensement, localisation et documentation des sites archéologiques par commune défini en programmation, alimentation de la base de données patriarcale (SRA - DRAC Occitanie) (voir programmation annexe)	<p>Le retard pris sur la programmation de la carte archéologique 2020 est en partie lié à :</p> <ul style="list-style-type: none"> <li>⇒ la décision de retarder de deux mois le recrutement sur le poste de chargée de mission inventaire et conservation (confinement et d'incertitudes financières)</li> <li>⇒ la difficulté d'accéder à la documentation (service non accessible)</li> <li>⇒ l'étendu géographique de l'enquête</li> </ul> <p>En connaissance de cause et dans la perspective d'accompagner au mieux le projet de recherche collectif en fonction de son calendrier, nous avons fait le choix d'établir sur cette première année un état des lieux de la documentation existante et de créer des notices d'inventaire faciles à partager avec les membres du groupe de travail constitué autour de Ramondens. Cet état des lieux a été produit dans le rapport du projet collectif de recherche.</p>
<b>Soutien à la recherche</b>	<p><b>PCR : les forêts du Tarn à travers le temps : histoire et ressources :</b> Programme d'acquisition Lidar, facilitation des actions de recherches, relais auprès des acteurs de territoires et des partenaires, recherche de financements.</p> <p><b>Etudes universitaires :</b> relais connaissance et identification de sujets d'études en lien avec les actions de valorisation (études de collections, monographies communales, prospections thématiques...).</p>	<p>Les contributions du CDAT à ce projet ont consistées en,</p> <ul style="list-style-type: none"> <li>⇒ la transmission des données recueillies dans le cadre de la Carte archéologique sur Labruguière et les communes à proximité de la forêt de Ramondens.</li> <li>⇒ le lien avec le groupe de travail d'Ora Funtium.</li> <li>⇒ des prospections, en forêt de Grésigne (par le CAPA)</li> <li>⇒ implication des partenaires de la gestion forestières (ONF et CRPF)</li> </ul> <p>Le CDAT motive également la mise en place d'un second PCR dirigé par Florence Guillot sur la problématique du phénomène castral au second moyen âge. Mise en relation des acteurs associatifs et des dynamiques de recherche (Arifat, Hautpoul, Roquefort, la Bastides des Vassals, Penne, ...), fondation du patrimoine, ABF, ...</p>
<b>Formations / prospectives / sensibilisation</b>	<p><i>Patrimoine comme bien commun non renouvelable, les premiers gestes d'un découvreur, les codes de l'archéologie, les violences du pillage, le patrimoine tous responsables, collections et conservation.</i></p> <p><i>Journées de sensibilisation (élus du département, association des maires, agents CRFP et ONF, gendarmerie)</i></p> <p><i>Construction des modules de formation / information, Identification des besoins, vie associative</i></p>	<p>Aucune de ces actions n'a pu être mise en œuvre.</p> <ul style="list-style-type: none"> <li>⇒ la journée de sensibilisation dédiée aux agents de l'ONF et du CRPF a été reportée à 2021 en Grésigne.</li> <li>⇒ le chantier des collections de Lautrec a constitué un support de formation pour les membres du GERAHL exclusivement.</li> <li>⇒ l'accompagnement du CDAT dans le cadre de la protection et la valorisation des statues-menhirs du Tarn est un constant support de sensibilisation des élus et de la population à la fragilité de ce patrimoine et au caractère universel du patrimoine en général (patrimoine bien commun = coresponsabilité et cohésion sociale)</li> </ul>
<b>Gestion coordonnée des collections du Tarn</b>	<p><b>Prospective et conseil :</b> Constitution des dossiers, identification des partenaires (associations, collectivités, syndicat mixte), diagnostic et estimation, programmation pluri annuelle =&gt; <i>Collections Toulouse-Lautrec, Rabastens, Lavour, Puylaurens</i></p> <p><b>Correspondance base skin-soft / Migration Base Bernard en ligne : Montans</b></p> <p><b>Musée virtuel :</b> Phase 1 (préfiguration)</p> <ul style="list-style-type: none"> <li>⇒ <i>rassembler le matériel (lister 3 à 6 objets phares dans chaque collection archéologique du département, soit près de 100 pièces</i></li> <li>⇒ <i>documenter et contextualiser chaque pièce, réaliser une campagne de photogrammétrie, documenter les fiches acteurs, documenter des fiches chronologie / alimentation du site internet</i></li> </ul>	<p>La préfiguration des prochaines actions d'inventaire de collections a été considérablement empêchée par la crise sanitaire. Deux problématiques majeures pour lesquels des premiers contacts ont été pris devront être traités en 2021 :</p> <ul style="list-style-type: none"> <li>⇒ la dévolution des collections de la SSPCV à Lavour</li> <li>⇒ la dévolution des collections et la mise en chantier des collections de la SRSASR à Sorèze.</li> </ul> <p>Un gros travail sur la méthodologie de nettoyage et migration des données vers la nouvelle base Bernard en ligne été mené (véritable support de formation)</p> <p>Cette mission à caractère participatif a été en grande partie reportée à 2021 en raison des difficultés à lancer le projet en relation avec nos partenaires associatifs et nos partenaires institutionnels.</p> <p>Trois étapes ont cependant été franchies :</p> <ul style="list-style-type: none"> <li>⇒ l'acquisition du matériel pour la mise en œuvre (appareil photo et PC portable, la chambre photographique est en cours d'acquisition)</li> <li>⇒ la prise de contact avec la Région Occitanie pour le format et l'hébergement du « musée » virtuel »</li> <li>⇒ celui-ci prendra finalement la forme d'un dépôt virtuel puisqu'il s'agit de mettre en lumière les éléments remarquables conservés en réserve. Cette nouvelle orientation ouvre également la voie vers la valorisation des métiers de l'archéologie : de la fouille à la valorisation en passant par les phases d'études et de conservation et la valorisation des acteurs (associations musées, ...).</li> </ul> <p>Initiation du projet de musée virtuel, réflexion sur la mise en ligne d'une partie du contenu de l'exposition A table!</p>
<b>Inventaire des collections (Lautrec)</b>	<b>Inventaire et conditionnement des collections rassemblées par le Groupe d'Études et de Recherches Archéologiques et Historiques du Laurécois (GERAHL) (tranche1/3)</b>	Le CDAT est intervenu sur une 15 <sup>aine</sup> de jours sur site et sur le terrain avec le soutien de l'association locale (le GERAHL). La recherche documentaire, le traitement des informations et leur mise en forme ont nécessité une 10 <sup>aine</sup> de jours supplémentaires que nous avons validés malgré le dépassement contractuel. Cette étape était indispensable afin de préparer, dans les meilleurs conditions, la mise en chantier des inventaires et conditionnement prévue pour en 2021 et 2022.
<b>Inventaire des collections de Monestiés</b>	<b>Inventaire et conditionnement des collections présentées à l'Office du Tourisme de Monestiés</b>	L'inventaire et le conditionnement des collections présentées dans la galerie archéologique de Monestiés ont été réalisés sur 4 jours environ. Cette campagne a permis de finaliser un premier inventaire des collections rassemblées dans le CCE de Carmaux. Le CCE de Carmaux rassemble aujourd'hui : <ul style="list-style-type: none"> <li>⇒ Deux fonds associatifs liés au territoire : les collections de la SASTB (Alain Assié), de la SAGA de Monestiés</li> <li>⇒ Deux fonds relatifs aux verreries de la Montagne Noire (Fonds Averous et Fonds Magne)</li> </ul>

Intitulé projets 2020	Détail programme 2020	Commentaires
At 21	Publication des actes de la journée départementale d'archéologie du Tarn 2019 et autres actualités archéologiques.	La Revue <i>Archéologie Tarnaise</i> est sortie en novembre 2020 à 150 exemplaires. Elle rassemble 14 articles. Elle a été rapidement distribuée. Comme souvent la sortie d'une nouvelle publication relance les commandes de manière générale. Le secrétariat d'édition pour l'AT 22 a été initié dès la fin de l'année 2020.
Monographie Sainte-Eulalie	Publication monographique sous la direction de Philippe Boissinot // publication bel ouvrage à destination du public scientifique et accessible pour le grand public.	Report à 2021 indépendant de la crise sanitaire. Le CDAT a assuré le montage financier et les dépôts de dossier auprès de la DRAC (pré programmation et demande de financement) ainsi que la recherche de devis.
Mégalithes du Tam	<b>Accompagnement et Réseau de partenaires</b> Participation au projet de territoire PETR et plus large / conservation et valorisation du patrimoine / cohérence territoriale => accompagnement des collectivités sur la mise en dépôt des SM.	Le CDAT a participé à toutes les réunions du PETR concernant le projet de territoire et la création du réseau de partenaires. Il a également accompagné les collectivités sur la problématique de conservation. En parallèle, le CDAT a participé aux ateliers du Fab-d'Oc sur la conception d'abris pour les SM. (au total une 10 <sup>aine</sup> de jours environ)
	<b>Exposition Statues-Menhir</b> <i>Série d'entretiens réalisés auprès de découvreurs, propriétaires et chercheurs, chacun porteur d'une représentation, d'une vérité face à ces statues-menhirs.</i> <i>Tranche 1 : Acquisition du matériau sonore et photographique.</i>	La crise sanitaire et l'intégration au projet d'une dimension socio-anthropologique nous ont amené à planifier l'acquisition du matériau au printemps 2021. L'évolution du projet et la rencontre de différents partenaires nous ont mis devant la nécessité de redéfinir les contours du projet et les rôles de chacun. Cette année de mise au point a été l'occasion de finaliser l'accueil d'un stagiaire de recherche, avec un financement spécifique, pour l'année 2021 sur la perception des statues-menhirs aujourd'hui par la population.
	<b>PSC CIM : Diagnostic de l'établissement et du territoire, identification des forces et faiblesses,</b> <i>formulation des objectifs des élus locaux, proposition de scénarii et pré-programmation</i>	La première partie du PSC (état des lieux et diagnostic) a été finalisée en juin et présenté en bureau communautaire en décembre 2020. La phase de concertation n'a pu débuter qu'en décembre. Le groupe de travail local ne s'est constitué qu'après la prise de poste des nouveaux élus et la constitution du bureau communautaire de la communauté des communes Monts de Lacaune et montagne du Haut Languedoc. Notre calendrier de réalisation en décalé jusqu'à fin mars.
Valorisation CCE de Carmaux	Valorisation des collections du CCE de Carmaux à travers la refonte de la salle archéologique de Monestiés (ancrage territorial, support pédagogique pour les écoles du réseau, valorisation des collections (SASTB et SAGA de Monestiés), sensibilisation à la démarche archéologique).	Au terme de l'inventaire, le CDAT a rédigé une proposition de mise en valeur des collections du CCE et un diagnostic sanitaire de l'espace dédié assortie de préconisations en termes d'aménagement et de travaux préalables.
Animation territoriale, la thématique culturelle : archéologie et alimentation	<b>Programmation thématique</b> (conservation départementale) : fédérer les acteurs de l'archéologie (conférences, atelier, ensemble de vitrines) sur plusieurs évènements (forum de l'archéologie, JNA, JEP, nuit des chercheurs, science en Tarn), et hors évènements (conférences, parcours des vitrines). <b>Coordination et communication évènementiels</b> : JNA, JEP / Animation du territoire. <b>Fête de la Science</b> : présence et animation sur le village des sciences à Gaillac (octobre). <b>Forum de l'archéologie</b> : <i>Stand et animation : promotion et cadres de l'archéologie bénévole, animation autour des jeux sur l'alimentation créés et présentés par les Services Civiques.</i>	La programmation culturelle a été mise en place, mettant en relation les acteurs de la recherche (universitaires, CNRS, Inrap, Bénévoles, ...) pour les interventions avec les structures locales d'animation (médiathèques, associations culturelles, musée ou centre d'interprétation, ...). L'ensemble de la programmation a été reportée sur l'année 2021. Des contacts ont été pris dans la perspective de produire cette programmation en format virtuel en 2021 (radio, salles, équipement en visioconférence, etc.) Cette réflexion porte également sur les modalités de diffusion de l'exposition « À table ! » et de son catalogue. Les JNA ne pouvant se tenir en présentiel, nous avons créé un évènementiel virtuel par la création d'un compte Instagram valorisant jour après jour l'exposition « Portraits d'archéologues » La fête de la science a pu se tenir. Le CDAT était présent sur le village des sciences durant 4 jours à la rencontre des scolaires les jeudi et vendredi et du public le samedi et le dimanche. Etait proposé un atelier d'archéo'plastique permettant d'appréhender le domaine de la parure (fibule mérovingienne et torque protohistorique). Le stand du CDAT n'a pas désempli. (600 enfants sur le stand / 1200 sur le village des sciences). Le forum de l'archéologie organisé par le CEARC a été annulé. En revanche, deux jeux sur le thème archéologie et alimentation ont été créés et édités dans le cadre des missions des volontaires civiques. (à valoriser)
	<b>Exposition Archives départementales et publication d'un catalogue (A table) :</b> Dans le cadre de la thématique culturelle, installation d'une exposition en partenariat avec les Archives départementales du 1er juin au 30 octobre. Rdv et évènementiels autour de l'exposition, lors des JEA et JEP.	Le retard pris dans la conception et la réalisation de l'exposition « À Table ! » tient en trois choses : ⇒ la fermeture des espaces culturels ⇒ la démobilitation des contributeurs ⇒ le glissement du cadre du partenariat avec les archives (lié à la distanciation et à la situation de remplacement) Les contenus sont cependant bien avancés et les maquettes ont finalement été produites en interne par le CDAT.
Table ronde : Châteaux et seigneuries	<b>Organisation d'une table ronde ou colloque (1 ou 2 jours) : phénomène castral au deuxième moyen âge en Occitanie et la problématique des relations entre restauration, valorisation et connaissance, fin 2020.</b>	Le contexte incertain nous a amené à reporter l'organisation de cette table ronde à 2022, date qui devrait également correspondre au lancement d'un nouveau projet collectif de recherche sur le phénomène castral du second moyen âge entre massif centrale et Pyrénées.
Communication site Internet	Site internet, et réseaux sociaux. Dossier et conférence de presse, contact radios, et autres médias. Réseau sites relais (INRAP, AD, Archéosite, ...)	Les sites et réseaux sociaux ont été mis à jour malgré une actualité réduite. Réflexion engagée sur des solutions alternatives de médiation en situation de crise sanitaire (conférence en webinaire, exposition virtuelle, ...)
Réseau adhérents	<b>Carte adhérent / réseau partenaire / découverte du patrimoine en Occitanie / visite patrimoine du Tarn / formation / chantier école.</b>	Une vie associative ralentie => risque de démobilitation du bénévolat. Un conseil d'administration plus distant. Mais une forte mobilisation du bureau (visio)

## 6. Compte-rendu d'activité

### 6.1 Accompagnement et ingénierie territoriale

#### 1) Le Centre d'interprétation des Mégalithes de Murat-sur-Vèbre

La CCMLMHL a sollicité l'intervention conjointe de la conservation départementale et du conseil départemental d'archéologie du Tarn pour rédiger un nouveau projet scientifique et culturel (PSC) pour le Centre d'Interprétation de Murat-sur-Vèbre sur les statues-menhirs (SM).

Un PSC est un document de référence établi en préalable à toute création ou tout développement d'un musée, d'un centre d'interprétation ou d'un parcours de découverte. Un PSC doit être actualisé tous les 10 ans environ. Il s'agit d'un outil d'aide à la décision pour choisir une orientation, un scénario et prévoir sa mise en œuvre. L'élaboration d'un PSC constitue également un support d'appropriation et de construction collective.

Cette démarche apparaît nécessaire dans ce contexte de redéfinition des stratégies de développement du CIM sur son territoire et à l'échelle de la région Occitanie au cœur de laquelle les statues menhirs représentent un patrimoine remarquable. Ce patrimoine constitue un véritable levier de développement pour le PETR hautes terres d'oc. La rénovation du CIM présente un enjeu fort pour l'amélioration du cadre de vie (offre culturelle) et pour l'attractivité du territoire.

Le CDAT intervient donc en collaboration avec la conservation départementale constituant un binôme complémentaire par la présence de Marielle Planes (conservation des musées) et de Jeannie Cadeilhan (directrice du CDAT). En préalable, le CDAT a mené en 2019 un chantier des collections et un état des lieux / inventaire des statues-menhir en Hautes Terres d'Oc.

La préparation d'un PSC se développe en 3 étapes :

- 1/ diagnostic
- 2/ concertation pour définir les contours du CIM
- 3/ proposition de scénarii, (thématiques, contenus et supports)

Entre avril et juin 2020, nous avons réalisé le diagnostic préalable : un état des lieux factuel du CIM et de son environnement. Le rapport n'a pu être présenté qu'en novembre 2020 aux membres du bureau communautaire constitué tardivement suite aux impacts de la crise sanitaire sur le déroulement des élections municipales.

Nous avons initié la phase 2 dès juin 2020 par des visites de sites ; des entretiens individuels ont été menés auprès de professionnels (chercheurs, conservateurs, ingénieurs d'études) pour recueillir leur point de vue.

La phase 2 se poursuit dans un souhait de co-construction auprès des élu.e.s et des technicien.ne.s de la communauté des communes afin de dessiner collectivement les contours du futur CIM et préciser son identité.

Un groupe de travail de 14 personnes s'est constitué réunissant élu.e.s communautaires, membres de la commission culture et patrimoine, technicien.ne.s de la ccmlmhl et du PETR Hautes Terre d'Oc. Il s'est réuni sous la forme d'un atelier participatif pour la première fois le lundi 7 décembre à Murat.

Deux objectifs : permettre aux 14 participants de se rencontrer pour fédérer le groupe de travail, et permettre à chacun de s'imprégner du sujet. La matinée s'est déroulée en deux temps : un retour sur l'état des lieux

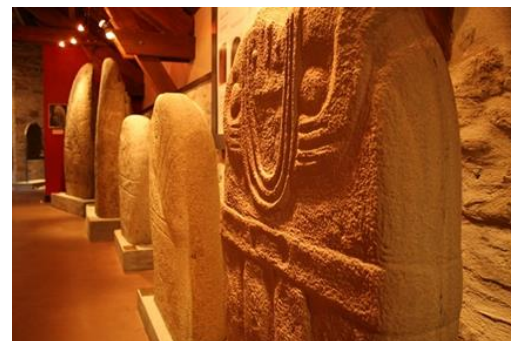


Figure 6 : Centre d'interprétation des mégalithes – Murat-Sur-Vèbre

pour identifier ensemble les forces et les fragilités relatives au CIM et évoquer quelques pistes de résolution ; un atelier de mise en situation nous permettant d'appréhender la diversité des publics pouvant venir sur le CIM et leurs caractéristiques.

Trois autres ateliers se tiendront entre janvier et février. A partir des éléments retenus par le groupe de travail (thèmes principaux, public cible, dynamiques de visite, suivi d'une phase de rédaction des propositions.

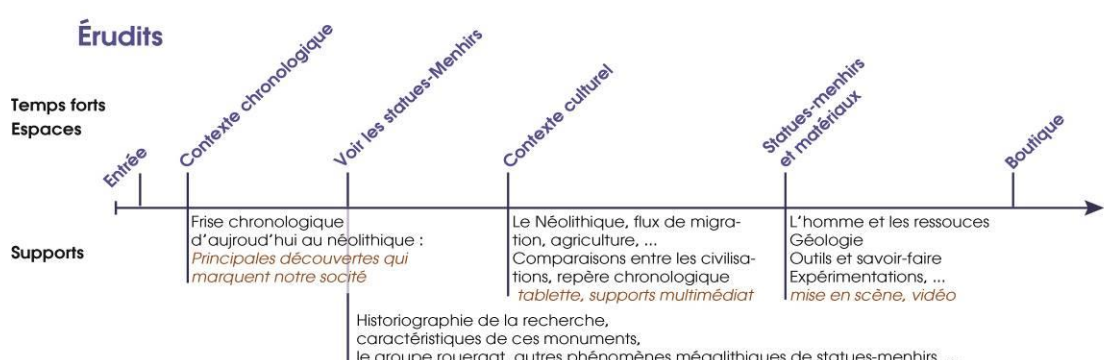
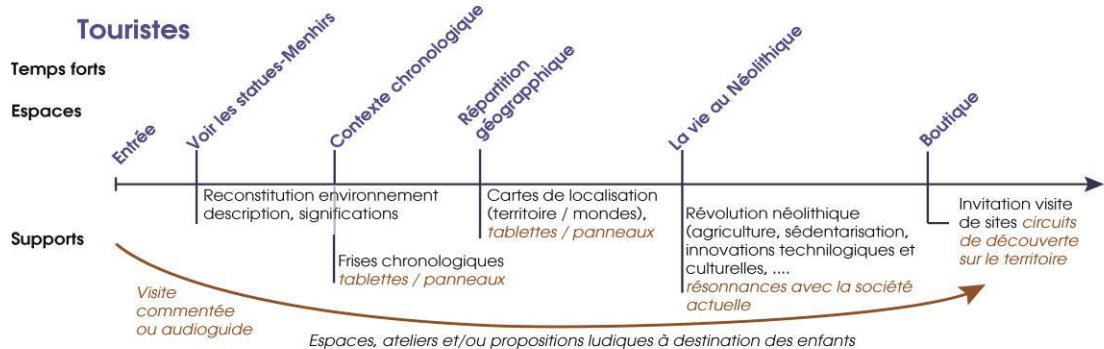
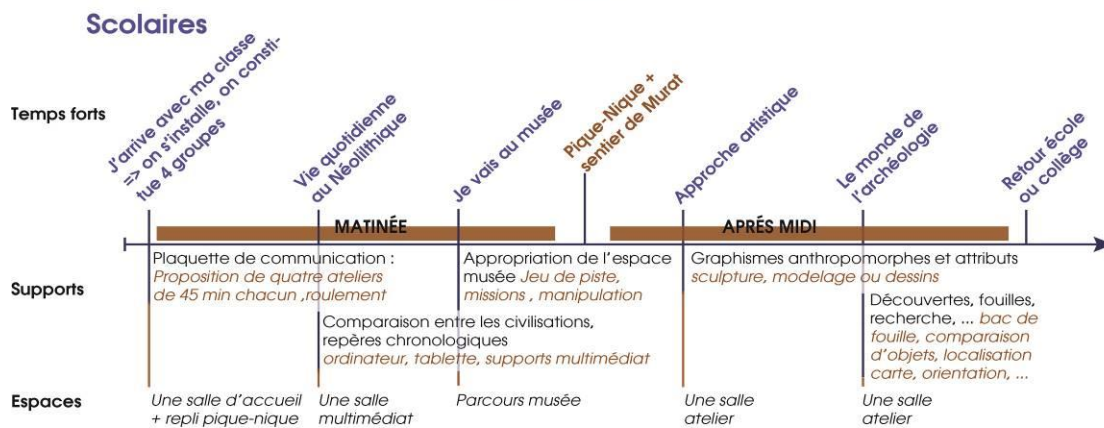
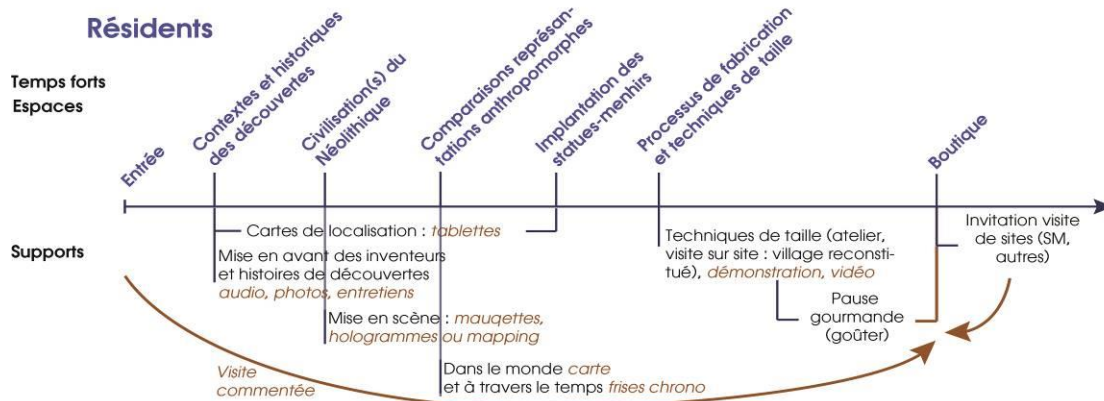


Figure 7 : Atelier du groupe de travail local du 7 décembre 2020 et restitution parcours de visites.



## Touriste

### JE SUIS

un(e) touriste de 35 ans de passage. Je viens du sud de la France, en famille avec mes enfants (de 6 à 12 ans)

### 3 RAISONS DE

#### venir au musée :

Sur le conseil de l'OT, je peux y trouver un support adapté pour mes enfants en lien avec le programme scolaire, j'ai vu une statue-menhir en balade et je veux en savoir un peu plus

#### ne pas venir au musée :

Le musée est mal signalé (manque de communication). Je ne sais pas que le musée, que ce patrimoine existe, il fait beau j'ai autre chose à faire

### MES ATTENTES

#### Voir

Des originaux, des éléments remarquables (uniques) / Lieux extérieurs ludiques

#### Faire

Toucher, manipuler, (petit format 3d de SM / copies d'objets) / Découvrir et apprendre

#### Contenus

Culture générale sur ce patrimoine et le Néolithique, sur le territoire et dans le monde

Audio / vidéo / manipulation / Visite guidée (interaction question réponse, / récit)

#### Médiuim



## Jeunesse et scolaires

### JE SUIS

Un collégien en 6ème (10-12ans). Je viens du collège de Lacaune accompagné par mon professeur

### 3 RAISONS DE

#### venir au musée :

La révolution néolithique est au programme de 6ème, pour découvrir un musée, pour participer à un atelier, une animation

#### ne pas venir au musée :

Peur de m'ennuyer, image négative du « musée », par ce que je ne sais pas qu'il existe

### MES ATTENTES

#### Voir

Visualisation et mise en scène de la vie au Néolithique. / Contexte archéologique et géologique

#### Faire

Créer, manipuler, concevoir / (Chercher ?), Etre acteur

#### Contenus

Les modes de vies, les savoir-faire au Néolithique, en lien avec un patrimoine local et concret (SM, objet, site, ...)

interfaces numériques, vidéo courtes / son et témoignages / hologramme (technologie)

#### Médiuim



## Initiés - érudits

### JE SUIS

retraité, étudiant, un professionnel ou passionné, entre 20 et 50 ans. Je viens du bassin toulousain ou de la région montpelliéraine, accompagné par un professeur ou de ma propre initiative, en groupe, seul ou en couple.

### 3 RAISONS DE

#### venir au musée :

la période Néolithique et la question des statues-menhirs m'intéresse, j'aime ce territoire

#### ne pas venir au musée :

la thématique ne m'intéresse pas, on ne sait pas que le musée existe, on a peur que le contenu ne soit pas fiable.

### MES ATTENTES

#### Voir

des statues-menhirs authentiques, des objets remarquables

#### Faire

écouter des conférences

#### Contenus

Des infos précises sur le Néolithique (localement et ailleurs), sur les statues-menhirs et sur le mobilier, sur l'actualité de la recherche, sur les techniques et pratique de l'époque

Visite commentée, support audio

#### Médiuim



## Résidents

### JE SUIS

résidents sur le territoire (principal ou secondaire), adulte non avertis (curieux) de 40 à 70 ans, appartenant à ce que l'on nomme « le grand public ». Je viens avec enfants, petits-enfants et amis.

### 3 RAISONS DE

#### venir au musée :

par curiosité, pour connaître l'histoire et le patrimoine du territoire, pour partager, retrouver un sentiment d'appartenance au territoire (fierté ?)

#### ne pas venir au musée :

image négative des musées (vieux, ennuyeux, élitiste), je ne connais pas le lieu, ne sais pas de quoi ça parle, manque d'intérêt, méconnaissance de ce patrimoine.

### MES ATTENTES

#### Voir

Des témoignages et l'histoire de personnes locales, des lien avec des lieux que je connais

#### Faire

Etre acteur, être étonné ou étonner ses hôtes (être surpris) / Faire partager

#### Contenus

Renforcer mes connaissances sur le territoire, Renforcer mon sentiment d'appartenance au territoire, faire aimer mon territoire

Visite commentée accessible par quelqu'un qui connaît le village et le territoire les petites histoires de découvertes

#### Médiuim

Figure 8 : restitution publics cibles

## 2) Accompagnement pour la conservation et valorisation des mégalithes du Tarn

### Des dépôts pour les statues-menhirs en Hautes Terres d'Oc (12 J.)

Suite au diagnostic sanitaire réalisé en 2019 sur les statues-menhirs en haute terre d'Oc, le CDAT a poursuivi son accompagnement auprès des communautés des communes Monts de Lacaune et Montagne du Haut Languedoc d'une part et Sidobre Vals et Plateaux de l'autre.

Notre rôle a été d'apporter les éléments techniques et quantitatifs pour permettre à chaque collectivité d'élaborer le projet de dépôt le plus adapté sur son territoire : présentation du diagnostic sanitaire, sensibilisation à la qualité, au caractère remarquable et unique ainsi qu'à la fragilité de ce patrimoine, présentation des contextes respectifs, nombre de statues-menhirs concernées par une mise en dépôt à moyen ou long terme, nécessité de l'accord des propriétaires, estimation des surfaces nécessaires, identification d'espaces associés tel que des réserves archéologiques ou un espace de travail.

### La route des mégalithes (4 j.)

Le CDAT poursuit son accompagnement en participant au comité de pilotage du PETR dans la préfiguration du réseau des mégalithes. Il a participé à la définition des missions du réseau et à l'identification des structures pouvant intégrer ce réseau, ainsi qu'à la rédaction d'une charte et l'établissement d'un budget.

### Le fab d'oc (4 j.) :

Parallèlement, le CDAT participe aux séances de travail coordonnées par le Fab d'oc (Fab Lab du PETR) pour réfléchir à la conception, la réalisation et son chiffrage d'abris destinés à la protection de SM dont le propriétaire n'aurait pas donné son accord pour la mise en dépôt. Ces ateliers réunissent des architectes, artisans, techniciens et passionnés.

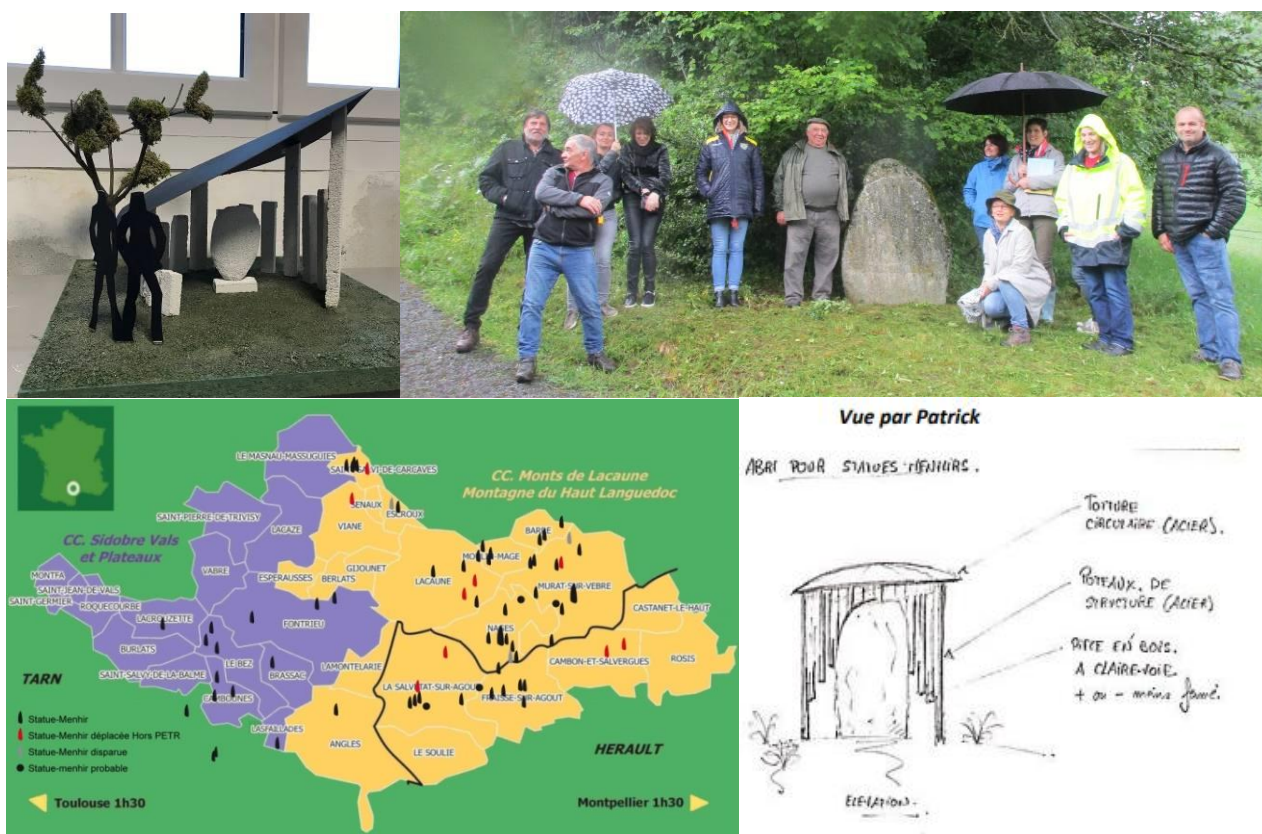


Figure 9 : Travaux conception abris et visite sur le terrain de la SM du Teil (Castelnau de Brassac) organisée par le CDAT dans le cadre du Fab d'Oc (en juin)

### 3) Conseil, mise en réseau et formations

#### *Diagnostic préalable et conseils*

Le CDAT, de par son engagement auprès des associations et ses actions d'inventaires (carte archéologique et inventaires de collections), a acquis une connaissance du territoire et des enjeux qui l'anime. Le CDAT est en capacité d'identifier des problématiques spécifiques concernant la connaissance, la conservation ou la valorisation du patrimoine archéologique du département et envisager, avec l'ensemble des partenaires, la démarche à mettre en œuvre et les moyens à rassembler.

En 2020, nous devions mettre en prospective le devenir de deux fonds, l'un conservé par la SRSASR (à Sorèze) dont la vie associative est mouvementée et l'autre conservé par la SSPCV (Lavaur), association en voie de dissolution. La crise sanitaire nous a contraint à reporter à deux reprises les réunions prévues jusqu'en 2021.

En 2020, nous avons été sollicités par :

- la mairie de Miolles (valorisation des statues-menhirs)
- la mairie de Sainte Cécile du Cayrou (valorisation dolmen de Saint Paul)
- la mairie de Labruguière (valorisation du bastion et patrimoine du bourg centre)
- la DRAC et les ABF (dolmen des Teulières, constat et mesure conservatoire)
- la DRAC sur le dépôt de Lagrave (annulé)
- l'association du château de Saint-Martin-Laguépie (démarche préalable à des travaux sur le château)

⇒ Nombre de réunions de prospective ou de programmation ont été annulées ou retardées imputant probablement notre prochaine programmation.



Figure 10 : Constat sanitaire sur le dolmen des Teulières – Cahuzac-sur-Vère , (UDAP, MH, DRAC, CDAT)

## Partenariat avec la fondation du patrimoine

Le CDAT a finalisé en 2019, une convention de partenariat avec la fondation du patrimoine. Cette convention a pour objet de mobiliser les forces : nos réseaux, ressources et savoir-faire respectif en faveur de la stabilisation et/ou restauration de monuments remarquables du Tarn.

### Le Bastion de Labruguière :

En 2020, nos actions conjointes ont permis d'accompagner le projet de restauration du bastion de Labruguière (lauréat de la fondation Berne - loto du patrimoine). Le CERAC a été mobilisé pour la réalisation d'un sondage au niveau de la bouche à feu. Le CDAT a accompagné le CERAC dans le montage du dossier et l'identification des problématiques de recherche. Le CDAT a pointé les perspectives de valorisation et les mise en réseau possible tant pour la valorisation que pour la recherche. Une réunion mobilisant la nouvelle municipalité, la fondation du patrimoine, Didier Rami (Propriétaire), le CDAT et le CERAC devait avoir lieu à l'Automne. Elle s'est finalement tenue le 9 février 2021



Figure 11 : Sondage mené par Soizic Foucher (CERAC) sur le Bastion de Labruguière.

### **Lettre de soutien à la démarche de restauration et de valorisation du Bastion de Labruguière – 81. En date du 02 juin 2020**

« A l'occasion de la poursuite des travaux de réhabilitation réalisés sur le bastion de Labruguière, D. Rami a sollicité en 2019 l'avis du Conseil départemental d'archéologie du Tarn. Il était question d'évaluer l'intérêt de réaliser un sondage qui permettrait de dégager et faire le relevé d'une des deux bouches à feu se trouvant sur un des murs de la cour intérieur.

Quelques travaux antérieurs viennent documenter le monument et son environnement :

- Travaux d'inventaire « l'architecture à pans de bois de Labruguière » (A. Béa – CAUE Tarn) : documentation en archives
- Archéologie du bâti sur le bastion de Labruguière : étude de J. Pech (publication Archéologie Tarnaise) et relevé 3d réalisé par le CERAC
- Dossiers documentaire sur la gendarmerie et sur l'usine Stella, réunis par A. Formet (ADAGE).

Suite à une visite préliminaire sur site, le potentiel patrimonial de l'édifice nous est apparu indéniable. Du moyen âge à nos jours, il rassemble en ses murs une histoire longue, en miroir, de la ville : l'implantation médiévale et les remparts en terre crue, les fortifications relatives aux guerres de religion fief catholique au cœur d'un territoire protestant, la prison moderne et l'époque industrielle avec l'implantation de l'entreprise Stella.

Nous avons rapidement souligné la nécessité d'inscrire cette étude documentaire et archéologique dans une proposition de valorisation à l'échelle de la ville et de la commune, en partenariat avec la collectivité (exposition, signalétique, publication).

En découlent pour l'année 2020 la réalisation du sondage courant juillet sous la responsabilité du Centre d'étude et de Recherche Archéologique du Castrais (partenaire du CDAT) et la réalisation de la carte archéologique de la commune (CDAT/DRAC).

Par ailleurs, dans le cadre d'une convention avec la Fondation du Patrimoine destinée à favoriser la valorisation du patrimoine historique et archéologique du Tarn, les partenaires (DRAC ABF, Fondation du patrimoine, CDAT) ont identifié le bastion de la Bruguière parmi les quatre projets à soutenir sur les trois prochaines années.

Certain de l'intérêt patrimonial du bastion pour la ville et la région et au vue de la mobilisation qu'il suscite, nous sommes heureux d'apporter notre soutien et notre accompagnement à cette initiative. »

## La Bastide Vassals

Le site de la Bastide des Vassals se trouve sur la vallée du Lézert affluent du Tarn en amont de Saint Juéry, sur la commune de Saint Grégoire. Il présente un véritable intérêt patrimonial car d'autre part, le CDAT a accompagné l'association des amis de La Bastide des Vassals dans la constitution du dossier de labellisation :

- clarification et phasage du projet global et de l'articulation des projets sous-jacents
- identification des différents champs d'intervention sous projets
- définition du cadre d'intervention du CDAT et de la fondation du patrimoine (rôles, ressources, méthodologie)
- mise en relation avec les acteurs de la recherche (DRAC, Florence Guillot, Nicolas Poirier)



Le CDAT a sollicité une visite de la Drac, suivie, d'une visite des ABF (dont nous attendons le rapport). Une demande de prospections inventaire avec couverture LiDaR a été demandée pour 2021 afin de préciser la connaissance du site (Florence Guillot et N. Poirier).

Dans le cadre du DLA, nous avons travaillé au prototypage d'une campagne de communication dédiée au projet de stabilisation et de restauration de monuments historiques et archéologiques labélisés Fondation du Patrimoine dans le but de mobiliser du Mécénat.

Figure 12 : Patrimoine de la Bastide des Vassals

## Accompagnement de la recherche (PCR Forêt et Châteaux du Tarn)

### PCR RHEFOREST\_81 Recherches Historiques sur les Espaces Forestiers du Tarn

En 2019 la sollicitation de l'association Ora Funtium a débouché sur la réalisation d'un diagnostic sanitaire des bornes médiévales de la forêt de Ramondens. La présentation du rapport a été l'occasion de réunir autour de cette question de nombreux partenaires (ONF, DRAC, CNRS, Associations, le PNRHL, le département, la Région Occitanie, la DREAL).

Notre objectif était de faciliter les initiatives de recherche et de poser les enjeux d'une valorisation de ce patrimoine forestier. De cette initiative, s'est mis en place le PCR Rheforest\_81 coordonné par Nicolas Poirier (CNRS – université de Jean Jaurès – Toulouse)

Les contributions du CDAT au PCR Forêt ancienne ont consistées en :

- ⇒ La transmission des données recueillies dans le cadre de la Carte archéologique sur Labruguière et les communes à proximité de la forêt de Ramondens.
- ⇒ Le lien avec le groupe de travail d'Ora Funtium.
- ⇒ Des prospections, en forêt de Grésigne (par le CAPA)



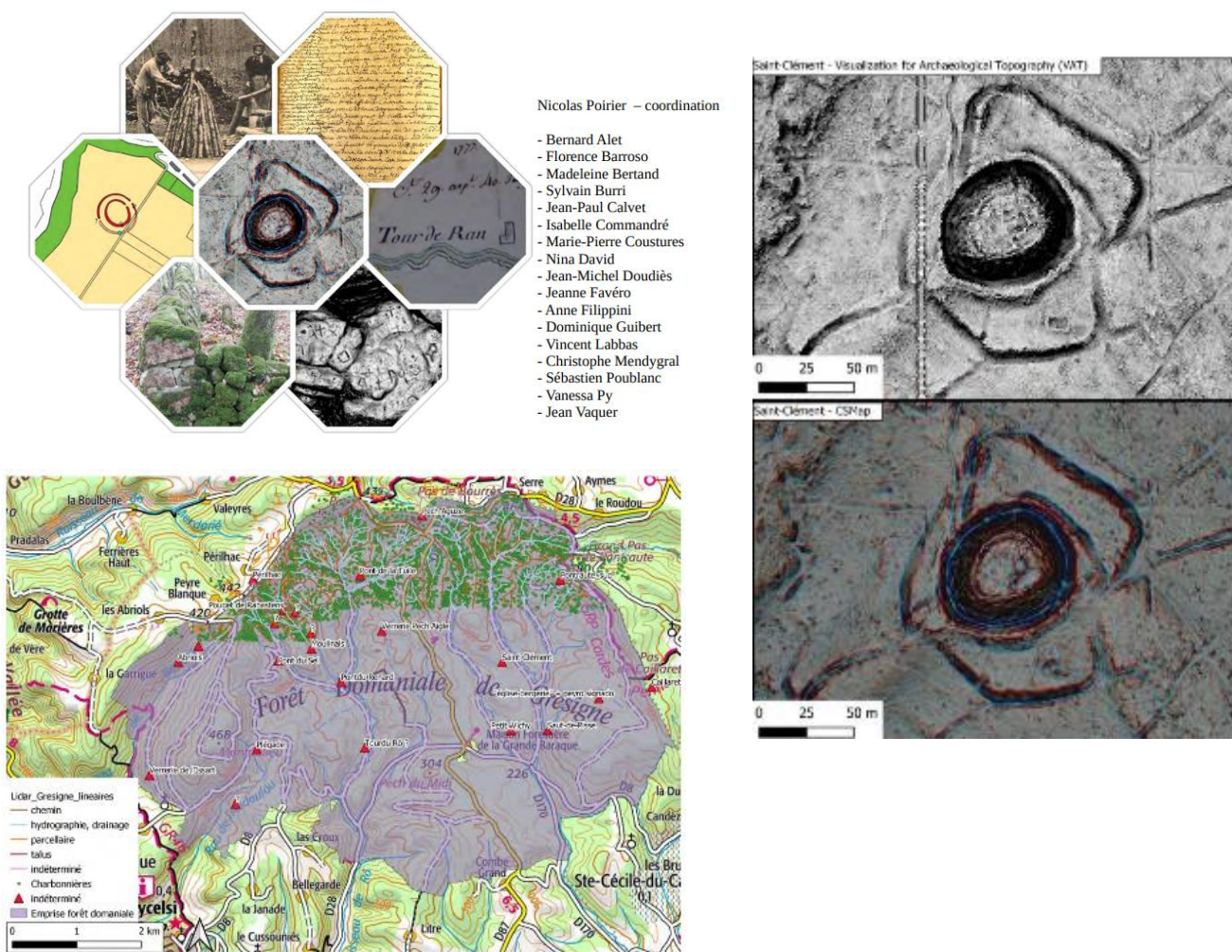
## Extraits du rapport 2020 du PCR RHEFOREST\_81 Recherches Historiques sur les Espaces Forestiers du Tarn

Ce projet de recherche s'inscrit dans la prise de conscience du rôle de conservatoire archéologique des forêts, mais aussi de leur place dans l'économie rurale ancienne. L'objectif est de replacer ces massifs forestiers actuels dans la longue durée de la construction des espaces ruraux.

Depuis une quinzaine d'années s'est développé un champ thématique propre à l'histoire des forêts, dont l'approche a été singulièrement renouvelée par le recours aux données fournies par les balayages Lidar, qui ont permis de démontrer l'ampleur spatiale des activités forestières anciennes (charbonnage, extraction de matériaux, métallurgie, etc.) ainsi que les pulsations chronologiques qui ont affecté l'emprise de massifs forestiers que l'on pensait implantés de manière immémoriale et relativement fixés.

Un inventaire rapide des expériences récentes de Lidar archéologique sur des forêts anciennes permet d'identifier une lacune de recherches de ce type dans la moitié Sud de la France, alors que l'Est a fait l'objet de nombreuses études, que ce soit en Lorraine, dans la Meuse ou dans le Doubs, de même que le Centre-Est, le Centre, et l'Ouest..

(...) En forêt de Grésigne, le dépouillement des dalles LiDaR n'est pas achevé. Il a été réalisé pour 50 dalles sur 194 (25,7 %). Près de 4200 plateformes de charbonnage ont été enregistrées jusqu'à présent, particulièrement bien marquées en Grésigne grâce aux reliefs escarpés dont elles viennent interrompre les pentes. Leur omniprésence et leur densité témoignent de l'importance économique de cette ressource. Après la fin du dépouillement du Lidar en Grésigne et l'enregistrement exhaustif des charbonnières, une stratégie devra être définie et mise en œuvre pour comprendre, dans la longue durée, comment était organisée cette activité.



## Les châteaux du Tarn

Le CDAT soutient également la mise en place d'un second PCR dirigé par Florence Guillot sur la problématique du phénomène castral au second moyen âge :

- par la mise en relation des acteurs associatifs et des dynamiques de recherche (Arifat, Hautpoul, Roquefort, la Bastides des Vassals, Penne, ...),
- en mobilisant les partenaires institutionnels (CAUE, fondation du patrimoine, ABF, ...)
- et plus particulièrement en mobilisant le bénévolat sur le site de la Bastide des Vassals pour réaliser le débroussaillage du site castral.



Figure 14 : De gauche à droite, la Bastide des Vassals, prospection autour de Penne, drone Lidar sur Penne par Nicolas Poirier (CNRS)<sup>1</sup> ;

### Programmation culturelle

La participation à la thématique culturelle proposée par le département consiste en la coordination des événements en lien avec l'archéologie. Cette proposition nous permet de viser deux objectifs :

- offrir une entière visibilité à ce patrimoine et une cohérence sur l'ensemble du territoire
- permettre aux acteurs de se rencontrer et susciter une émulsion de groupe

Le CDAT propose donc de mettre en relation, sur le thème donné, des intervenants et expositions avec des structures d'accueil (médiathèques, musées, associations, ...).

### Formations et sensibilisation

Les actions de formation et de sensibilisation qui avaient été programmées sur l'année 2020 n'ont pu être mises en place, excepté 2 demi-journées d'initiation à l'inventaire dispensées dans le cadre des stages d'initiation à l'archéologie proposés par l'association Castelroc. À l'occasion de la deuxième session, Jeanne Favero a finaliser l'inventaire du mobilier issu de l'ensemble des campagnes de sondage.

La journée de sensibilisation auprès des agents ONF et CRPF a été reportée à 2021, de même que la réalisation d'une brochure à destination des propriétaires et exploitant forestier.



Figure 15 : Initiation à l'inventaire à Saint Antonin-de Lacalm

### Divers « réseau » :

- Groupe de réflexion numérique et innovation de Science en Tarn, participation aux réunions avec les partenaires musées du département.
- Enquête auprès des clubs adhérents sur les attendus en matière de vie associative et engagement bénévole: retours du CERAC/CAP/DCP/CAPA/GERAHL/SSPCV
- Signature d'une convention avec l'INRAP pour des partenariats sur des projets de valorisation et médiation. Nous aurons ainsi accès à leurs ressources documentaires et pourront faire appel à des archéologues de l'Inrap pour la rédaction de textes pour des catalogues ou des interventions à des événements.

## 6.2 La carte archéologique

### 1) Le programme 2020

Pour l'année 2020 en concertation avec les services de la DRAC, nous avons identifié deux secteurs d'inventaire :

- La commune de Labruguière : Patriarche fait état aujourd'hui de 92 entités archéologiques. Malgré la présence d'une riche documentation, cette commune n'a jamais fait l'objet d'une enquête monographique et diachronique. La mise à plat de la carte archéologique de la commune de Labruguière permet de compléter l'étude menée par le CAUE sur l'architecture en pan de bois de la ville. Elle viendra également enrichir le dossier AVAP porté par la collectivité depuis 2016.
- Le secteur de la Montagne Noire occidentale : dans le cadre du Projet Collectif de Recherche coordonné par Nicolas Poirier sur les Forêts anciennes, un groupe de chercheurs s'est constitué plus particulièrement pour travailler sur la Forêt de Ramondens (commune d'Arfons). Afin de nourrir ce travail de recherche, nous souhaitons renseigner la carte archéologique des communes de :
  - Arfons (16 EA)
  - Dourgne (23 EA)
  - Escoussens (13 EA)
  - Massaguel (5 EA)
  - Verdalle (37EA)
- Les communes de l'Aude et de la Haute-Garonne en bordure immédiate de la forêt de Ramondens feront l'objet d'explorations non exhaustives (recueil de données existantes concernant les collections et les sites inédits déjà reconnus pas les membres de l'association ORA FONTUIM. (Saissac, Fontiers-Cabardes, Lacombe, Laprade)

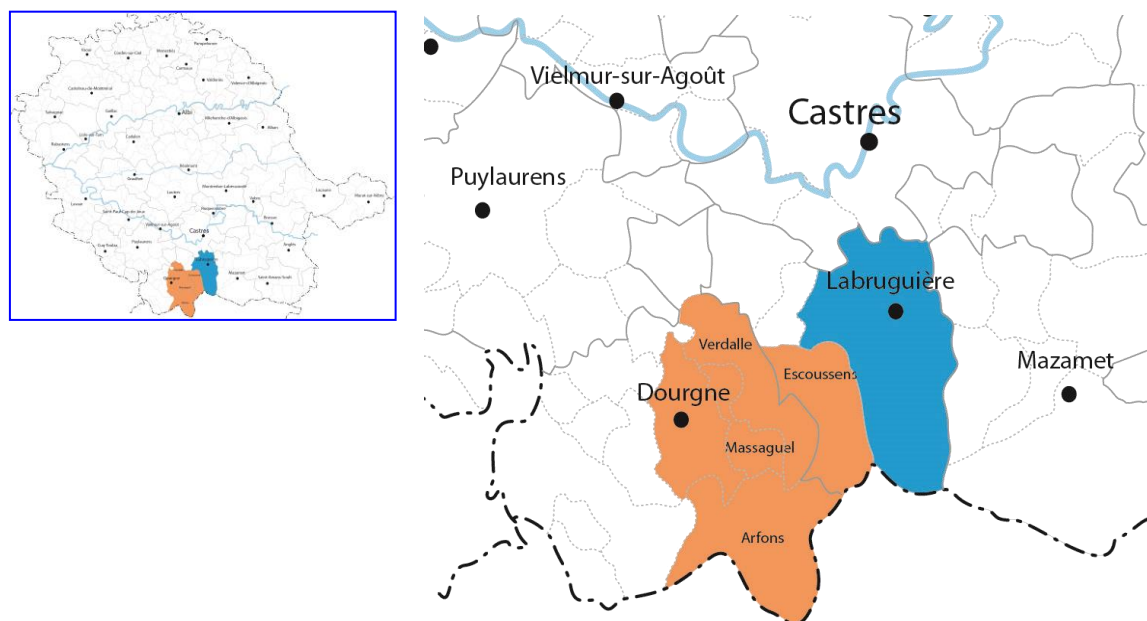


Figure 16 : Localisation des communes inscrites à la programmation carte archéologique 2020 du CDAT.

## 2) État d'avancement

Le programme de la carte archéologique 2020 participe au projet collectif de recherche Forêts anciennes coordonné par Nicolas Poirier. Un groupe de travail s'est constitué autour de la forêt de Ramondens à l'initiative de l'association Ora Fontium. Si les connaissances sont nombreuses sur ce territoire, une vision d'ensemble est nécessaire à la fédération de toutes les autres études. Établir cette carte archéologique est une façon de s'assurer que tous les acteurs du programme de recherche ont une base de travail commune.

La carte archéologique prend en compte toutes les périodes, du Paléolithique à l'époque moderne et les chapitres thématiques sont fonction de la densité des informations recueillies.

Jeanne Favero en charge de la carte archéologique a pu, malgré le confinement, rassembler la documentation archéologique pour partie conservée à la DRAC et pour l'autre au CDAT. Ces informations ont été formalisées à travers des fiches de site, dont un exemplaire type est fourni en suivant ; et synthétisés sous la forme de tableau inventaire pour avoir une vision globale de l'état de notre connaissance. Dans ce tableau, ont été répertoriés les sites selon leurs communes respectives. Pour chaque site, ont été retenues les informations relatives à la période d'occupation, au type d'occupation et à l'intensité des vestiges.

Communes	Nombre EA Patriarche	Nombre de sites identifiés	Nombre de fiches rédigées
Labruguière	92	41	18
Arfons	16	31	14
Massaguel	5	7	0
Escoussens	13	11	0
Dourgne	23	22	0
Verdalle	37	31	1

Figure 17 : état d'avancement de rédaction des notices de sites

## 3) Suite à donner

Jeanne Favero finalise pour la mi-février 2021 la rédaction des fiches sur les sites identifiés dans la documentation. Elle prendra contact en suivant avec les mairies concernées pour présenter la démarche et recueillir quelques éléments de connaissance du patrimoine (enquête orale).

Jeanne Favero et Jeannie Cadeilhan devraient pouvoir travailler sur les données lidar de la Montagne Noire Occidentale d'ici début Mars afin de préparer au mieux la campagne de vérification de terrain prévue entre le 1er et le 15 avril 2021. Un gîte sera disponible pour accueillir les bénévoles qui souhaiteraient participer à cette campagne.

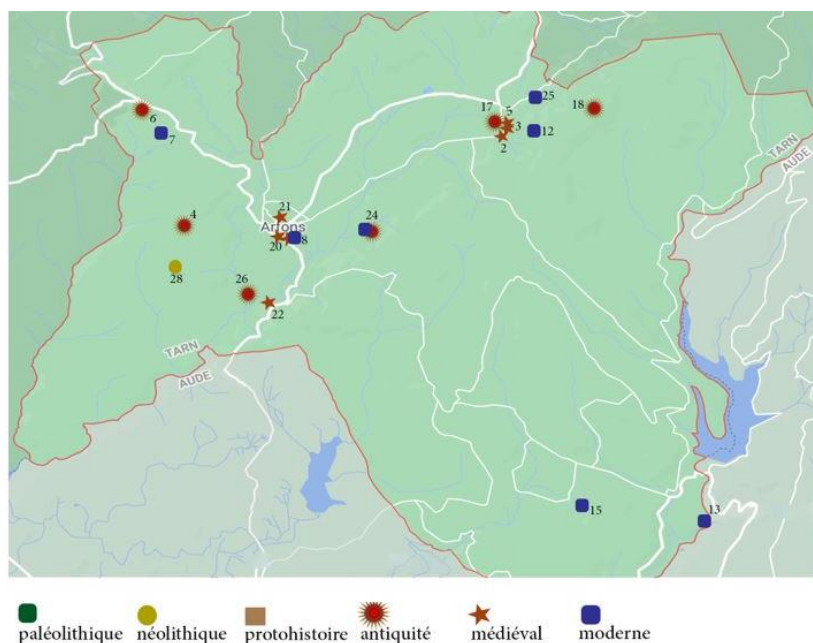


Figure 18 : Carte de localisation des sites archéologiques recensés sur la commune d'Arfons

#### 4) Liste des sites identifiés dans la bibliographie

##### Arfons (31 EA)

Nom de site	commune	période chronologique concernée	Type de site	Intensité	N° Patriarche
Bornes périmétrales de la forêt de Ramondens	Arfons	Moyen âge/ XIIe au XIVe siècle	Bornage	Forte	
Les escudiès	Arfons	Moyen âge/ Haut Moyen âge	Espace fortifié	Moyenne	
Camp du Bois des Ensagnottes	Arfons	Gallo-romain	Camp militaire	Faible	810 160 009
Chapelle des Escudiès Hautes	Arfons	Moyen âge/ Bas Moyen âge	Chapelle	Forte	810 160 007
Champs dit " des potiers"	Arfons	Antiquité/ Haut empire	Indice d'occupation	Moyenne	810 160 010
Champ du Trésor	Arfons	Moderne	Indice d'occupation	Faible	810 160 011
Commanderie de Saint Jean de Jérusalem	Arfons	Moyen âge- Moderne/Haut moyen âge	Commanderie	Forte	810 160 008
Grange Vieilles	Arfons	Néolithique	Indice d'occupation	Faible	
Indice de Peyres Blanques	Arfons	Indéterminée	Indice d'occupation	Faible	
Grange Neuve	Arfons	Néolithique	Indice d'occupation	Faible	
Site verrier des Pradels	Arfons	Moderne	Atelier de verrier	Moyenne	810 160 013
Rigole du canal du midi	Arfons	Moderne/ 1665	Rigole d'essai	Forte	
Granges monastiques	Arfons	Moyen âge/ XIe siècle		Forte	
Château de Ramondens	Arfons	Moderne	Château	Forte	
Indice d'exploitation du marbre	Arfons	Antiquité	Marbrière	Faible	
Pré de Landry, source du Sor	Arfons	Antiquité	Sanctuaire	Forte	810 160 001
Rietgé/ Riatgé	Arfons	Gallo-romain	Ferrier	Moyenne	
Voie romaine	Arfons	Gallo-romain	Voie	Forte	
Village d'Arfons	Arfons	Moyen-âge/ Haut Moyen-âge	Village	Forte	810 160 006
Ancienne église d'Arfons	Arfons	Moyen-âge/ Haut Moyen-âge	Eglise	Forte	810 160 005
Ancien lieu fortifié du fort	Arfons	Moyen-âge -Moderne/ Haut Moyen-âge	Maison forte	Forte	810 160 004
Indice de site de Bordeneuve	Arfons	Indéterminée	Indice d'occupation	Faible	
Indice de site de Calmilles	Arfons	Gallo-romain/Moderne	Indice d'occupation	Faible	810 160 012
Site verrier du Cayrol	Arfons	Moderne	Atelier de verrier	Forte	810 160 014
La Patience	Arfons	Gallo-romain	Ferrier	Moyenne	
Métairie des consuls	Arfons	Néolithique	Indice d'occupation	Faible	
Station de Sagnebaude	Arfons	Néolithique	Indice d'occupation	Moyenne	810 160 015
La Planque	Arfons	Préhistoire	Matériel épars	Faible	
Les Gaillards	Arfons	Indéterminée	Fosse	Faible	
Station d'épuration	Arfons	Antiquité	Matériel épars	Moyenne	
Fonsaguet	Arfons	Antiquité	Matériel épars	Faible	

##### Dourgne (22 EA)

Nom de site	commune	période chronologique concernée	Type de site	Intensité	N° Patriarche
Village de Dourgne	Dourgne	Moyen-âge/ Haut Moyen-âge	Village	Forte	
Saint Stapin	Dourgne	Moyen-âge	Village/chapelle/Pierre à cupule	Forte	
Chapelle Saint Féreol	Dourgne	Moyen-âge	Chapelle disparu	Forte	810 810 006
Grotte du Castellas	Dourgne	Indéterminée	Grotte	Faible	810 810 003
Site fortifié du Castellas	Dourgne	Moyen-âge	Edifice fortifié	Forte	
Grotte du Trou du Figuier	Dourgne	Néolithique-Antiquité	Habitat	Forte	810 810 002
Le Baylou	Dourgne	Antiquité-Haut empire	Sanctuaire	Moyenne	
Trou du Guzel	Dourgne	Préhistoire	Habitat	Faible	
Abbaye d'Encalcat	Dourgne	Antiquité-Moyen-âge	Abbaye et indice d'occupation antérieur	Forte	810 810 008
En séguier	Dourgne	Néolithique-Antiquité	Indice d'occupation	Faible	810 810 010
Voie Romaine	Dourgne	Antiquité	Voie	Forte	810 810 009
Saint Chipoli	Dourgne	Protohistoire- Moyen-âge	Oppidum et fortification postérieures	Forte	810 810 004
Indice de site de la Tuilerie	Dourgne	Moyen-âge	Chapelle	Forte	810 810 014
Meule du Fromatge	Dourgne	Indéterminée	Meule	Faible	810 810 017
Las Ginoullados	Dourgne	Néolithique	Menhir	Moyenne	
Site à cupule de Saint Stapin	Dourgne	Indéterminée	Pierre à cupule	Faible	810 810 001
Saint Estèphe	Dourgne	Moyen âge/Haut Moyen âge	Chapelle disparu	Moyenne	810 810 012
Saint Joseph	Dourgne	Moyen âge	Chapelle disparu	Moyenne	810 810 110
Saint Pierre	Dourgne	Moyen âge	Chapelle disparu	Moyenne	810 800 011
Fontaine des Mounies	Dourgne	Antiquité	Occupation et captage	Faible	810 810 007
Trou n°9	Dourgne	Indéterminée	Grotte sépulcrale	Moyenne	810 810 014
Chapelle Disparue de la Tuilerie	Dourgne	Moyen âge	Chapelle	Forte	810 810 019

### Escoussens (11 EA)

Nom de site	commune	période chronologique concernée	Type de site	Intensité	N° Patriarche
Motte du fort	Escoussens	Moyen-âge	Motte	Moyenne	
Domaine de Font Bruno	Escoussens	Moderne/ 16e -19e siècle	Ferme de Chartreux	Forte	
Miramont	Escoussens	Indéterminée	Indice d'occupation	Faible	
Le Pas du Rieu	Escoussens	Néolithique-âge du Bronze	Indice d'occupation	Faible	810 840 001
Jaussely	Escoussens	Gallo-romain	Indice d'occupation	Moyenne	810 840 002
Mont Saint-Jean	Escoussens	Gallo-romain	Indice d'occupation	Faible	810 840 003
Château des Chartreux	Escoussens	Moyen-âge	Château fort	Forte	810 840 004
Pierre plantée de Cayroulet	Escoussens	Indéterminée	Bornage	Faible	810 840 005
Bourg	Escoussens	Gallo-romain	Mur	Faible	810 840 105
La Vitrière	Escoussens	Moderne	Atelier de verrier	Moyenne	810 840 105
Le Mont Saint Jean	Escoussens	Gallo-romain	Indice d'occupation	Faible	

### Massaguel (7 EA)

Nom de site	commune	période chronologique concernée	Type de site	Intensité	N° Patriarche
Ancien village	Massaguel	Indéterminée	Village	Forte	
Château de Massaguel	Massaguel	Moyen-âge/Haut Moyen âge	Château fort	Forte	811 600 001
Eglise de Massaguel	Massaguel	Moyen-âge	Eglise	Forte	811 600 002
Tumulus	Massaguel	Néolithique	Tumulus	Moyenne	
Indice de Saint-Félix	Massaguel	Antiquité-Moyen-âge	Lieu de culte	Faible	811 600 004
Ancienne grange monastique	Massaguel	Moyen-âge/Haut Moyen âge	Ferme	Forte	811 600 003
Mines de Massaguel	Massaguel	Indéterminée	Mines	Forte	811 600 005

### Verdalle (31 EA)

Nom de site	commune	période chronologique concernée	Type de site	Intensité	N° Patriarche
La grande plaine et Rieux Perge	Verdalle	Paléolithique ancien -Néolithique	Indice d'occupation	Moyenne	813 120 027
Verrerie des Pradels	Verdalle	Moyen-âge-Moderne/Bas Moyen-âge	Atelier de verrier	Moyenne	813 120 008
Travers de la Coutarié	Verdalle	Néolithique	Indice d'occupation	Moyenne	81 312 0017-0018
Château de Verdalle	Verdalle	Moyen-âge-Moderne/Bas Moyen-âge	Maison forte	Forte	813 120 033
Château de Touscayrats	Verdalle	Indéterminée	Château	Forte	
Village de Verdalle	Verdalle	Moyen-âge/Haut Moyen-âge	Bourg Castral	Forte	
Eglise de Saint Jean	Verdalle	Moyen-âge/Haut Moyen-âge	Eglise	Forte	813 120 012
Plo del May	Verdalle	Paléolithique moyen	Occupation en grotte	Faible	813 120 003
La Frayssinette	Verdalle	Néolithique-Protohistoire-Moyen-âge	Occupation en grotte	Forte	81 312 0009-0002-0006
La communarié	Verdalle	Moyen-âge/Haut Moyen-âge	Grange Monastique	Forte	
Forêt d'Hautaniboul	Verdalle	Gallo-romain	Marbrière	Moyenne	813 120 005
La Bourlarié 1	Verdalle	Paléolithique ancien/Acheuléen	Indice d'occupation	Faible	813 120 013
La Bourlarié2	Verdalle	Paléolithique ancien- supérieur	Indice d'occupation	Faible	813 120 015
La Bourlarié	Verdalle	Paléolithique supérieur-Néolithique	Indice d'occupation	Faible	813 120 016
Vignes Basses	Verdalle	Paléolithique ancien	Indice d'occupation	Faible	813 120 019
Vignes Basses	Verdalle	Paléolithique supérieur-Néolithique	Indice d'occupation	Faible	813 120 032
Vignes Basses	Verdalle	Gallo-romain	Indice d'occupation	Faible	813 120 020
Bois Vieux/Bois Viel	Verdalle	Gallo-romain	Indice d'occupation	Moyenne	813 120 021
Bois Vieux/Bois Viel	Verdalle	Gallo-romain	Indice d'occupation	Moyenne	813 120 022
Bois Vieux/Bois Viel	Verdalle	Paléolithique ancien-Paléolithique supérieur	Indice d'occupation	Moyenne	813 120 030
Bois Vieux/Bois Viel	Verdalle	Paléolithique ancien	Indice d'occupation	Moyenne	813 120 030
Plaine du Terme	Verdalle	Paléolithique ancien-antiquité	Indice d'occupation	Faible	813 120 031
Borie Grande/Métairie Grande	Verdalle	Antiquité	Indice d'occupation	Faible	
Combeles/Métairie Grande	Verdalle	Paléolithique moyen	Indice d'occupation	Moyenne	813 120 023
La Barraque	Verdalle	Paléolithique ancien-Paléolithique supérieur	Indice d'occupation	Faible	813 120 014
La Gineste	Verdalle	Paléolithique ancien-Néolithique	Indice d'occupation	Moyenne	81 312 0024-0025
La Luarie	Verdalle	Paléolithique ancien	Indice d'occupation	Faible	813 120 001
En Alias	Verdalle	Gallo-romain	Indice d'occupation	Faible	813 120 028
Contrast	Verdalle	Moyen-âge/bas Moyen-âge	Souterrain-Habitat	Forte	81 312 0010-0004
Oppidum de Contrast	Verdalle	Protohistoire	Oppidum	Moyenne	813 120 011
Voie Romaine	Verdalle	Gallo-romain	Voie	Forte	813 120 007

## Labruguière (37 EA)

Nom de site	commune	période chronologique concernée	Type de site	Intensité	N° Patriarche
Grotte d'En Gasc	Labruguière	Protohistoire-antiquité/Âge du bronze moyen	Indice d'occupation-villa	Forte	
Lamothe	Labruguière	Haut Moyen âge	Indice d'une ancienne nécropole	Forte	811 200 007
La Combe	Labruguière	Protohistoire	Mention d'un "camp protohistorique"	Faible	
La Bosse	Labruguière	Moyen-âge/ Haut Moyen âge	Nécropole	Forte	
Nécropole du Causse	Labruguière	Protohistoire/Bronze final -Premier âge du fer	Nécropole	Forte	811 200 017
Domaine de Mirabel	Labruguière	Gallo-romain	Mention d'un "camp romain"	Faible	811 200 009
Voie Romaine	Labruguière	Gallo-romain	Voie antique	Forte	
Bastion de Labruguière	Labruguière	Moyen-âge- Moderne	Bastion	Forte	
En Laure	Labruguière	Néolithique	Indice d'occupation	Faible	
Ferme du Rec	Labruguière	Gallo-romain	Indice d'occupation	Faible	
Ferme du Colombier	Labruguière	Gallo-romain	Indice d'occupation	Faible	
Ferme de Nougarens	Labruguière	Antiquité	Indice d'occupation	Faible	811 200 018
Mairie de Labruguière	Labruguière	Haut Moyen âge	habitat	Faible	811 200 006
La Vielle Halle	Labruguière	Moyen-âge	Mur	Moyenne	
Quai des lavoirs	Labruguière	Antiquité-Moyen-âge	Sépultures	Faible	
Prieuré et château de Labruguière	Labruguière	Moyen-âge	Prieuré et château	Forte	
Eglise Saint-Thyrs	Labruguière	Moyen-âge	Eglise	Forte	811 200 013
Tour Saint Thyrs	Labruguière	Moyen-âge/ Haut Moyen âge	Sanctuaire- château	Forte	811 200 013
Sainte Cécile les Montagnes	Labruguière	Moyen-âge	Sanctuaire	Moyenne	811 200 014
Sainte Cécile Bellevue	Labruguière	Moyen-âge	Indice médiéval		811 200 015
La Recuquelle	Labruguière	Moyen-âge - Moderne	Village	Forte	
Les Gaux	Labruguière	Moyen-âge	Sanctuaire	Moyenne	
Saint Hilaire	Labruguière	Moyen-âge	Sanctuaire	Moyenne	81 120 0008
Le Tarracou en Prades	Labruguière	Moyen-âge	Motte Castrale	Forte	81 120 0016
Saint Félix	Labruguière	Moyen-âge	Eglise	Forte	811 200 010
Lotissement de l'Ameillé	Labruguière	Gallo-romain	Funéraire	Moyenne	
Bourg médiéval	Labruguière	Moyen-âge	Village	Forte	811 200 012
Notre dame de La Grâce	Labruguière	Moyen-âge - Moderne	Eglise	Forte	
Aéroport Castres-Mazamet	Labruguière	Protohistoire/Ile âge du fer	Mobilier éparsé	Faible	811 200 004
Envieux neuf	Labruguière	Protohistoire - gallo-romain	Mobilier éparsé	Faible	811 200 011
Envieux vieux	Labruguière	Bronze final	Foyer et fosse	Faible	
Ferme d'En Gasc	Labruguière	Antiquité	Indice de villa	moyenne	811 200 005
Le Gà	Labruguière	Antiquité/Téne III	Découverte de mobilier	Faible	811 200 019
Station de Castel Millas	Labruguière	Paléolithique ancien	Découverte de mobilier	Faible	821 200 002
Site de Sainte Cécile	Labruguière	Préhistoire	Découverte de mobilier	Faible	821 200 003
Fosse de pont trinquat	Labruguière	Protohistoire	Fossé et défense	Faible	811 200 025
La Tignarié	Labruguière	Néolithique	Foyer polynésien	Faible	811 200 027
Le Colombier	Labruguière	Gallo-romain	Fosse	Faible	811 200 027

## 5) Exemple de fiche de saisie

<b>REFERENCE PATRIARCHE</b> 81.120 0007	<b>LAMOTHE</b> COMMUNE : LABRUGUIERE   LIEU DIT IGN : LAMOTHE
<b>DESCRIPTION</b> Période(s) concerné(s) : Haut Moyen-âge Vestiges : Méropole. Indice d'un souterrain ? (à vérifier)	<b>DECOUVERTE</b> DATE DE LA DECOUVERTE : 1985 CIRCONSTANCE DE LA DECOUVERTE : PROSPECTION AERIENNE INVENTEUR : M.NEGRE ETAT AU MOMENT DE LA DECOUVERTE : COMMENTAIRE :
<b>Etat de conservation</b> : non renseigné <b>Description</b> : Cimetière a inhumation. « Environ 1 hectare. Photo aérienne prise à 2000 mètre d'altitude. Il s'agit d'une prairie dont la photo aérienne révèle des signes répétés (environs 50) et identiques apparaissant en blanc sur le gris foncé de la prairie. La différence d'altitude entre le sol de la prairie et le niveau d'étiage du thorsé est de 17 mètres.	<b>RECHERCHES EFFECTUEES</b> -n° de l'opération (si connue), nature de l'opération, date, auteur Sondage de Solé en 1985 (2 sondages)
<b>COMMENTAIRES</b> DRACAR 6100 Site intéressant. Nous avons regardé de nouveau les anciennes photographies aériennes, et en effet il semble y avoir des sépultures. Sur les photographies aériennes actuellement disponibles (en 2021) on ne voit plus rien). Il sera intéressant d'y faire une prospection.	<b>VESTIGES MOBILIERS</b> Conservation du mobilier : En 1985 mention de la conservation provisoire du mobilier chez J.Solé, route d'Escoussens, 81290, Labruguière. Adresse : Statut de la propriété : Adresse du propriétaire : Conditionnement normalisé : Inventaire réalisé : Accessibilité :
	<b>DOCUMENTATION ADMINISTRATIVE</b> Propriété du sol (Privé, état, collectivité) : Au moment de la découverte le terrain appartient a M. de Villeneuve. Contact (ou nom et adresse du propriétaire) :
	<b>SOURCES</b>
	<b>BIBLIOGRAPHIE</b> Ouvrages et publication : Rapport d'opération :

---

## ACTUALISATION

Date de création de la fiche : 25/01/21

Dernière visite sur le terrain : 1985 par J.Solé (date, état du terrain, auteurs)

---

## POSITION TOPOGRAPHIQUE

### COORDONNEES LAMBERT 93

X : 64 0856,88 m

Y : 6273596,18 m

### POSITIONNEMENT CADASTRAL

Année du cadastre :

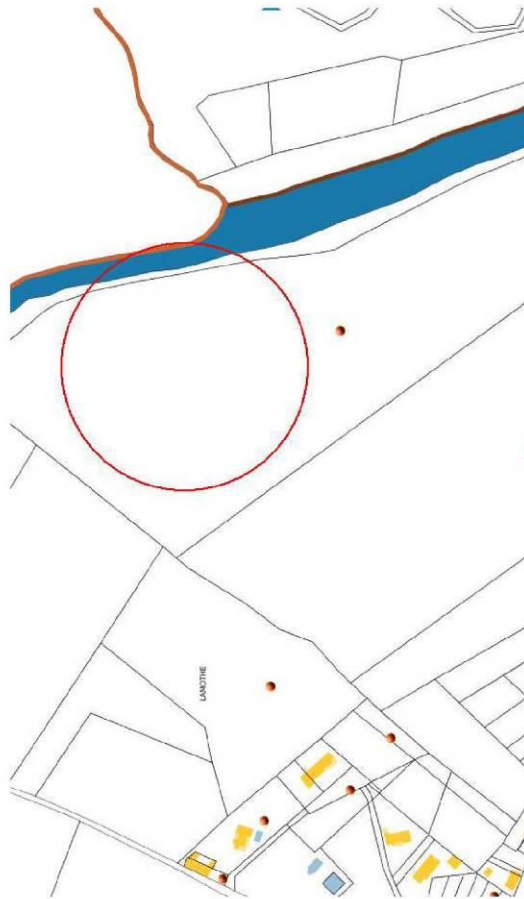
Lieu-dit cadastral : Lamoithe

Section : K 02

Feuille : 000

N° de parcelle : 395

Indications :



## ANNEXES



Figure 1 photo aérienne des années 80

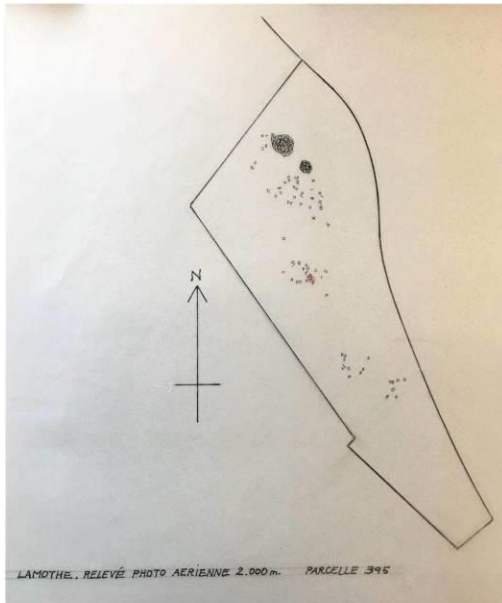


Figure 2 Relevé du site par J.Solé en 1985



Figure 3 photographie du sondage 1 de J.Solé en 1985



Figure 4 photographie du sondage 2 de J.Solé en 1985

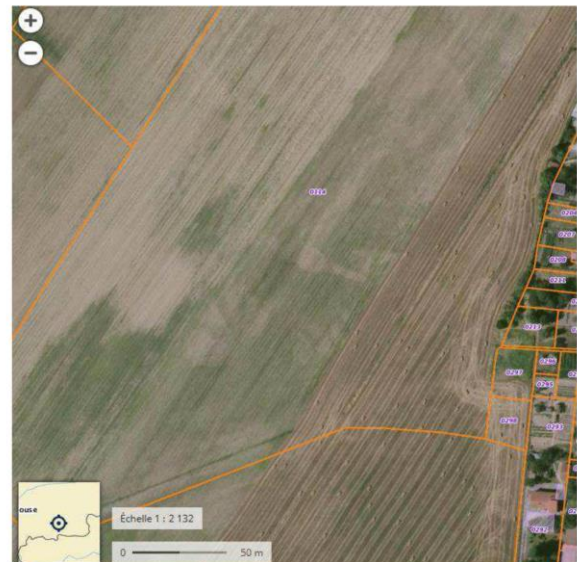


Figure 5 photographie aérienne, indice d'un souterrain?

Figure 19 : Extrait de fiche de saisie de la Carte archéologique (création Jeanne Favero)

## 6.3 Les inventaires et gestion coordonnée des collections du Tarn

### 1) Formation base Bernard en ligne et migration inventaire CCE Montans

Durant la période de confinement, nous avons travaillé avec Fany Maury (archéosite de Montans) et Christine Dieulafait (DRAC) au nettoyage des inventaires du CCE afin de faciliter la migration des données sur la nouvelle version Base Bernard en ligne.

Cette expérience a été l'occasion de rédiger ensemble un protocole de nettoyage et vadémécum d'une dizaine de page à destination de tous les usagers de Base Bernard 0.2 en Occitanie. Elle a également été, pour l'équipe du CDAT, un véritable support de formation.

Les nouvelles modalités de saisie de la version en ligne de la Base Bernard ayant changées par rapport à la version utilisée avec File maker, nous allons être amenées à reprendre l'inventaire des collections issues de prospections (plus de la moitié des lots du CCE de Carmaux par exemple).

## 2) CCE de Carmaux

### Chantier de collections de Monestiés

Nous avons pu, en juin, finaliser le conditionnement et l'inventaire des collections de la galerie archéologique de Monestiés. Ce fonds est composé des pièces remarquables issues des fouilles et prospections menées par l'association archéologique locale (la saga de Monestiés) principalement des sites Protohistorique de Labartheteulière, commune de Monestiés et du site antique de production de tuiles et de briques du Cap de la forêt (saint-Martin-Laguépie). Le contenu des réserves avait été conditionné et inventorié en 2019.

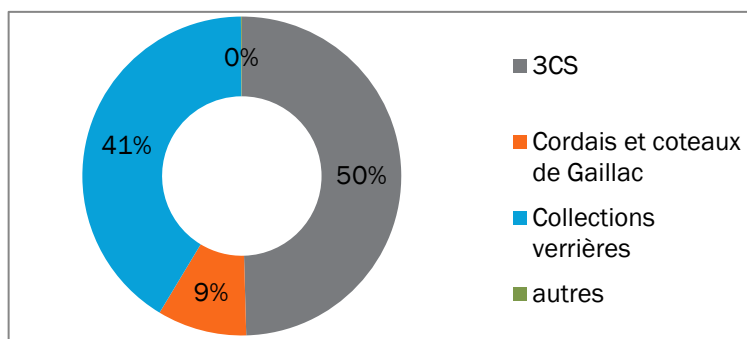
148 pièces ont été inventoriées, photographiées et intégrées dans le CCE de Carmaux. À la demande de la collectivité, 35 pièces ont été agencées dans les vitrines pour conserver une accroche archéologique au sein de l'office du tourisme dans l'attente d'un réaménagement de la galerie. Seule la vitrine Préhistoire n'a pu être inventoriée car inaccessible (clé perdue).



Figure 20 : Aperçu du mobilier présenté dans la galerie archéologique de Monestiés

### Récolement CCE Carmaux

Suite au déménagement du CCE dans les murs de la communauté des communes, l'équipe du musée a procédé à une vérification des correspondances. Le CDAT a consacré deux trois journées au récolement des inventaires précédents.



À ce jour, le CCE de Carmaux compte 4400 lots enregistrés dont 186 sans provenance. 182 localités de découverte sont identifiées. La moitié des lots proviennent du territoire de la communauté des communes du Carmausin-Ségala (3CS). La seconde entité importante est constituée par les collections issues de sites verriers du Tarn ou limitrophes (provenant principalement de la Montagne Noire).

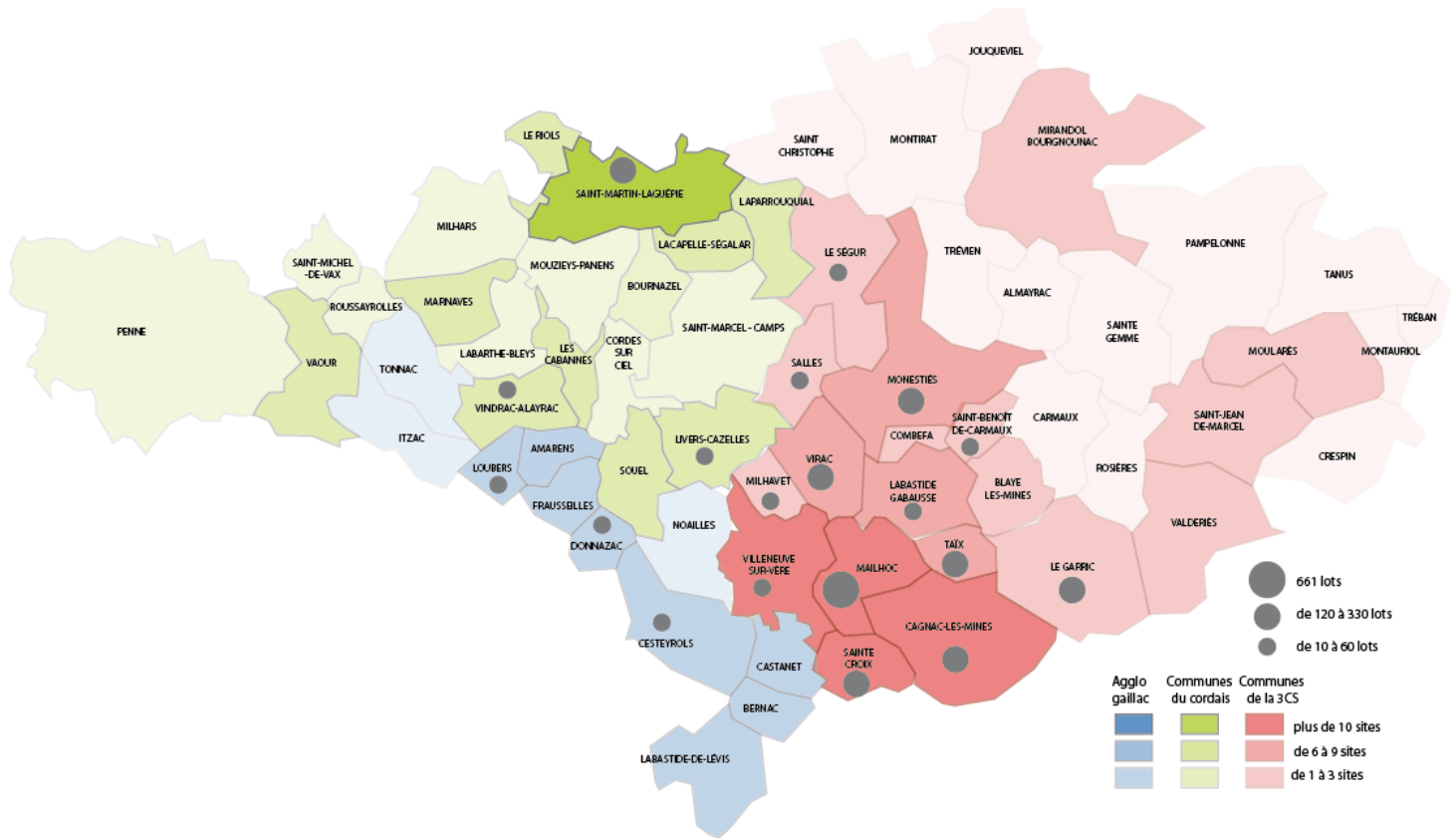
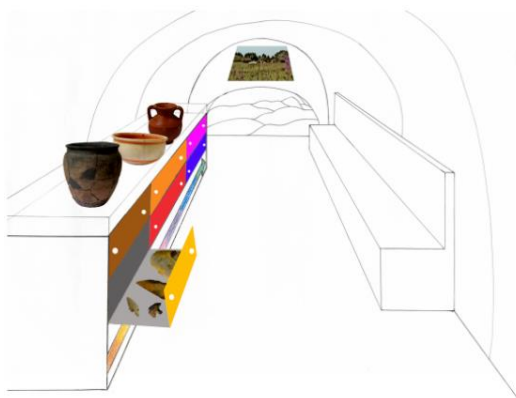


Figure 21 : Carte des provenances des collections archéologiques du CCE sur le territoire proche de la communauté des communes



### Proposition valorisation et préconisation

Au terme de notre intervention la 3CS souhaite investir la galerie pour valoriser les collections archéologiques du CCE dans un parcours à destination de groupes scolaires. Nous avons établi un rapport sanitaire des lieux, assorti de préconisations d'assainissement ainsi qu'une proposition d'aménagement de l'espace et quelques pistes de valorisation.

Cette étape de valorisation ne pourra être mise en œuvre par la collectivité qu'à condition que les travaux d'assainissement puissent être engagés.

### 3) Chantier de collections de Lautrec

Jeanne Favero a réalisé la phase 1 du chantier des collections qui avait pour objectif de clarifier la provenance du matériel archéologique conservé dans le dépôt du GERAHL, en identifiant dans la mesure du possible les opérations archéologiques correspondantes.

Au terme de la mission, menée avec la participation des membres bénévoles du GERAHL, le nombre de bacs comptabilisés est de 278. Une grande majorité des bacs portait des indications de sites, de communes, de localités, de découvreurs, etc. La mémoire de l'association a permis de réattribuer quelques séries. 11 bacs et 15 cartons de diverses tailles ne détiennent aucune information.

L'association n'a pas dans ses archives de liste des provenances des collections. Un inventaire des découvertes a été réalisé en 1996 par Nathalie Lecomte dans le cadre de la carte archéologique, mise à jour par le CDAT en 2012. Quelques opérations de fouilles ou de sondage ont donné lieu à des rapports : Cabrille, La Bertrandié, La Caussade, La Coffe Roques, La Génibrette, La Traytié, Le Barthou, Les Cordeliers, Les Nauzes, Saint-Rémy, Saint-Vincent d'Arnhac.

Au total, 107 localités ont été identifiées réparties sur 21 communes. 99 d'entre elles se trouvent sur le territoire de la communauté des communes du Laurécois – pays d'Agoût dont plus de la moitié sur la commune de Lautrec.

Communes	nombre de localités	communauté de commune
Brousse	4	Laurécois pays d'Agoût
Carbes	1	
Cuq	6	
Fréjeville	2	
Jonquières	4	
Lautrec	58	
Montdragon	1	
Montpinier	2	
Peyregoux	1	
Puycalvel	1	
Saint-Genest-de-Contest	2	
Saint-Julien-du-Puy	6	
Vènes	10	
Vielmur sur Agoût	1	
Arifat	1	
Lamillarié	2	
Lomers	1	
Castres	1	Castres-Mazamet
Larroque	1	Gaillac Graulhet
Saint-Grégoire	1	Val 81
Saint-Pierre-de-Trivisy	1	Sidobre vals et plateaux

69 entités archéologiques ont un numéro de site patriarche<sup>1</sup> et attendent les numéros d'opération correspondants pour que les collections puissent être inventoriées. 24 entités archéologiques n'ont pas de numéro patriarche mais ont une localité certaine. Enfin, 14 entités archéologiques n'ont pas de numéro patriarche et n'ont pas de mention de localité ou une localité incertaine.

En plus du total de 107 localités, s'en ajoutent 13 qui attendent des compléments d'information.



<sup>1</sup> Patriarche est la base de données nationale permettant de recenser et documenter les découvertes archéologiques. Elle constitue un outil de gestion lors de l'établissement de plan d'aménagement (scot, PLUI, ...).

## 6.4 Diffusion de la connaissance

### 1) Les publications

#### Archéologie Tarnaise 21

CONSEIL DÉPARTEMENTAL D'ARCHÉOLOGIE DU TARN



# ARCHEOLOGIE TARNAISE /21

Bulletin des associations archéologiques du Tarn

#### Au sommaire de ce nouveau numéro

*La vaisselle en verre antique dans le Tarn, nouveaux regards sur un patrimoine méconnu* par Marion Brochot

*Prospections en Hautpoulois : première approche de L'exploitation des ressources naturelles au Moyen-Age et à l'époque moderne* par Marie-Elise Gardel

*Les Rutènes : peuple des eaux et des terres rouges* par Daniel Schaad

*L'étude archéologique du Palais de la Berbie, Albi* par Bernard Pousthomis

*Terres cuites d'hier et d'aujourd'hui, animation culturelle et archéologie expérimentale* par Jean-Louis Enjalbert

*Fiac, découvertes fortuites* par Jacques Mathieu

*Motte castrale de Las Cals, appelée aussi Mandoul* par Jacques Mathieu

*Un établissement rural antique à Massac-Séran ?* par Laure-Amélie Lelouvier, Frédérique Durand, Hélène Martin, Pierre Marty, Marie-Luce Merleau, Julienne Piana

*L'établissement antique de la Rivayrié Neuve et l'occupation médiévale de Saint-Alens, Puylaurens* par Thibault Canillos, Jean-Louis Enjalbert, Julien Pech

*Un cimetière clos des XIIIe-XVe siècles dans l'ancienne abbaye Notre-Dame de la Sagne, Vielmur-sur-Agoût* par Mélanie Chaillou

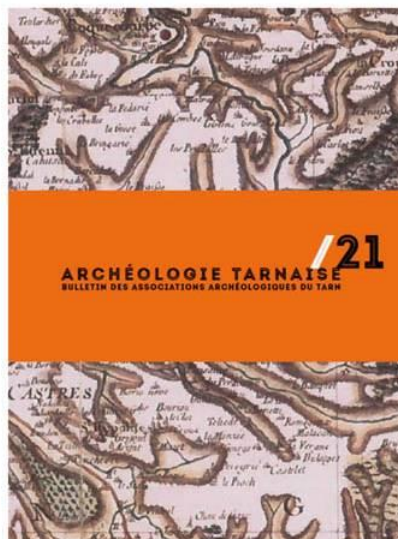
*Coup d'œil sur la nécropole du Causse, Labruguière* par Loïc Buffat

*Le sarcophage monoxyle en bois des Avalats, Saint-Juéry* par Alaïs Tayac

*Constructions et destructions au Domaine de la Verrerie, Carmaux* par Léa Gérardin

**PRIX : 18 €**

Broché, couleur 148 pages  
215\*280 mm 2020



#### Bon de commande

A retourner accompagné du règlement par chèque à l'ordre du Conseil Départemental d'Archéologie du Tarn à l'adresse suivante :

**244 avenue de Roquecourbe  
81 100 CASTRES**

09.53.34.90.81 - contact@archeotarn.fr

Prix unitaire : 18 € - Frais de port : 9,23 €  
Total pour un exemplaire : 27,23 €

Nom :

Prénom :

Adresse :

Code Postal :

Ville :

#### Monographie de Sainte-Eulalie

La publication de la monographie de la Nécropole de Sainte Eulalie a été reportée à l'année 2021. Le manuscrit n'était pas assez avancé en début d'année 2020.

#### GAT forts villageois

Le groupe de travail constitué de bénévoles n'a pu travailler.

## 2) Les expositions :

### Exposition A table ! Archéologie et Archives mettent les pieds dans le plat



Initialement prévue aux Archives départementales sur l'été 2020, l'exposition a été reportée à l'été 2021. Suivant la thématique départementale, nous avons construit l'exposition en relation avec les associations et musées du Tarn et en fonction des collections accessibles. Le CDAT a assuré la sélection des objets, la rédaction du catalogue et des panneaux de l'exposition. Il a également sollicité quelques contributions en relation avec L'INRAP et des focus rédigés par les acteurs associatifs. Le graphisme et la mise en page ont été assurés par Pauline Munoz, dans le cadre du contrat de remplacement.

Pauline Munoz a également réalisé un roll-up de présentation du CDAT (en attente d'édition).

Dans l'incertitude de pouvoir présenter l'exposition au public dans le courant de l'année, nous avons envisagé de valoriser ce travail via une diffusion Internet, comme support d'expérimentation pour le musée virtuel.

1. Du chasseur-cueilleur au paysan : **texte catalogue relu – texte panneau découpé**
  - la grotte de la Rouquette par Christophe Mendygral
  - l'archéozoologie et la palynologie
2. Les céréales : **texte catalogue relu – texte panneau à finaliser**
  - la production des meules à Saint Martin Laguéprie à la fin de l'âge du fer et à l'Antiquité par Pierre Caussade
  - Archives sur les glaciers du Tarn et le moulin de la Bastide des Vassals
  - la carpologie
3. La boisson : **texte catalogue relu – texte panneau découpé**
  - les amphores de Montans par Laurence Benquet
  - la vaisselle en verre dans le Tarn par Marion Brochet : **texte reçu**
4. L'Art de la table : **texte à rédiger**
  - la vaisselle de Giroussens par Francis Funk : **texte reçu**
  - les faïenceries du sud Tarn par Olivier Rivals
5. La préparation : **texte catalogue relu – texte panneau découpé**
  - la tracéologie
6. La consommation : **texte catalogue relu – texte panneau à finaliser**
7. La cuisson : **texte catalogue relu – texte panneau à finaliser**
  - Micromorphologie et Géochimie par M.Lejay : **texte reçu**

#### Les focus hors grandes thématiques :

- La vaisselle en contexte funéraire, l'exemple des nécropoles du Puylaurentais par Marie-Laure Mézières
- L'apport des Archives en archéologie par Christophe Mendygral
- Le(s) métier(s) des Archives
- L'archéologie préventive (réglementation, rappel sur la prospection, la découverte fortuite etc..) : **texte rédigé**
- L'archéologie bénévole dans le Tarn

## **Exposition statues-menhirs**

### **Le contexte :**

Le contexte sanitaire 2020 a décalé le temps et modifié notre programmation. Cet allongement du temps a pour conséquence d'avoir ouvert de nombreuses pistes nouvelles qui se sont adossées au projet initial d'exposition :

- opportunités d'études anthropologiques (la relation Homme/Pierre / notion de transmission, ....)
- objectifs de collectage exhaustif pour archive et conservation.

Constat 1 / les contours du projet se sont dilués en même temps que la dissolution du calendrier (changement de positionnements de chacun lié au contexte, recherche de solutions techniques, lente maturation des attendus et de leurs compatibilités), d'où la nécessité de reformulation du projet global.

Constat 2 / L'appel à projet présenté le 18 septembre, et déposé depuis par l'association partage de voix, est une opportunité à saisir pour la valorisation de ce patrimoine et un début de mise en réseau entre le sud Aveyron et le Tarn. En revanche, nous avons fait le constat qu'il ne répondait ni aux objectifs posés par le projet initial, ni aux attendus qui se sont ajoutés.

### **Différents objectifs :**

- une démarche conservatoire : un collectage exhaustif dans un but conservatoire, archiver la mémoire sur l'histoire de la pierre, sa découverte, ses déplacements, ...
- une approche anthropologique : interroger la relation homme / pierre, les représentations qu'en a la population locale, l'attache qu'elles suscitent auprès des inventeurs et de leur famille, auprès des chercheurs, ...
- un support de médiation : une exposition photo / audio, témoignages et portraits des inventeurs et chercheurs, regards croisés sur ce patrimoine
  - porter à connaissance de ce patrimoine auprès de la population locale au travers des témoignages d'habitants-inventeurs
  - valoriser les inventeurs
  - transmettre un sentiment de responsabilité collective dans la transmission de ce patrimoine aux générations futures

### **Deux actions aux temps longs (2021-2024) :**

- le collectage exhaustif débutera dès 2021 et se poursuivra entre 2022 et 2024
  - Les 15 entretiens réalisés dans le cadre du projet d'exposition participeront à la mission de mémoire
  - Cette mission de mémoire porte sur les SM du groupe rouergat (Aveyron, Tarn, Hérault)
  - L'action sera répartie sur au moins 3 ans en fonction des partenariats, des financements et/ou des modalités de collectage -partenariat universitaire (terrain d'étude licence ou masters) ou prestation extérieure (devis à faire))
- L'approche anthropologique débutera dès 2021
  - 3 ou 4 entretiens seront soumis au regard de l'anthropologue afin d'intégrer ses propos dans le parcours de l'exposition. Cette première approche permettra de dessiner les principales problématiques ou approches pouvant être développées dans un temps plus long autour de ce patrimoine remarquable (recherche universitaire, PCRi, Masters)
  - un premier sujet de master pourrait être traité dès janvier 2021 autour de la Pierre Plantée. Cette étude pourra être valorisée dans le parcours de l'exposition.
- Des restitutions pour 2022

### **Un support de médiation :**

L'exposition « portraits de famille » présentée au public à partir de septembre 2022. 15 entretiens / 15 portraits photographiques / des panneaux didactiques sur la nature de ce patrimoine, son histoire, la nécessité de le protéger.

### 3) Animation territoriale, la thématique culturelle :

#### Programmation thématique : Archéologie et alimentation

SAISON CULTURELLE DÉPARTEMENTALE 2020



# ARCHÉO MIAM

CONSEIL DÉPARTEMENTAL D'ARCHÉOLOGIE DU TARN

**MIAM**

**EN 2020 LA CULTURE SE  
CROQUE DANS LE TARN**

**POUR 2020**, le Conseil Départemental d'Archéologie du Tarn vous a mijoté un menu archéo riche en ingrédients : des Archéo conf' toute l'année, une exposition aux Archives départementales, des événements toujours plus épicés ! En cultivant les partenariats, le CDAT a fait pousser les initiatives pour vous permettre de mieux connaître le patrimoine archéologique du Tarn.

Une recette concoctée avec soin en partenariat avec les services du département, les Archives départementales, les associations archéologiques du territoire, les chercheurs du laboratoire TRACES, l'Archéosite, le Musée/Centre d'Art du Verre, la médiathèque Charles Portal, les Hautes Terres d'Occ, le Centre d'interprétation des Mégalithes, autant de personnes qui ont mis la main à la pâte pour vous régaler de patrimoine et d'archéologie.

## LES ARCHÉO'CONF

**VEND 26 JUIN | 18H30 | ARCHIVES DÉPARTEMENTALES DU TARN | ALBI**  
A la table des hommes et des femmes paléolithiques par Sandrine Costamagno, archéozoologue, directrice de recherche au CNRS, UMR 5608 - TRACES

**VEND 10 SEPTEMBRE | 18H30 | ARCHIVES DÉPARTEMENTALES DU TARN | ALBI**  
Mouvements sociaux et culturels et évolution culinaire au Moyen-Âge par Christian Leboucher, président de La Vie Moyenâgeuse

**VEND 8 OCTOBRE | 20H30 | AUDITORIUM DE LA MAIRIE | LAUTREC**  
Archéologie et plantes - des graines pour mieux connaître les Hommes du passé par Charlotte Hellavent, carpologue, chargée d'étude Haldés, associée au laboratoire TRACES, UMR 5608

**VEND 9 OCTOBRE | 18H30 | CERAC-ARCHÉOPÔLE | CASTRES**  
L'alimentation chez les derniers chasseurs cueilleurs européens, entre tradition et innovation par Nicolas Valdeyron, directeur de recherches au laboratoire TRACES - Université Toulouse Jean Jaurès

**VEND 16 OCTOBRE | 20H30 | AUDITORIUM DE LA MAIRIE | LAUTREC**  
Silos et conservation des grains dans le Languedoc par Jacques Mathieu, président du CDAT et Samuel Montagne, historien

**VEND 6 NOVEMBRE | 20H30 | AMPHITHÉÂTRE DU LYCÉE RASCOL | ALBI**  
Gastronomie et art de vivre : à la table des Grecs d'Italie du Sud et de Sicile par Sandra Péré-Nogués, Maitresse de conférences Université Toulouse 2 Jean Jaurès

**VEND 20 NOVEMBRE | 20H30 | SALLE DES FÊTES | DAMIATTE**  
Les décors des céramiques castraises aux XVIIe et XXe siècles par Olivier Rivals, président de Damiatte Culture et Patrimoine

**VEND 27 NOVEMBRE | 20H30 | AMPHITHÉÂTRE DU LYCÉE RASCOL | ALBI**  
Le site de la Rouquette, première boucherie tarnaise par Christophe Mendygral, président du CAPA

**SAM 21 MARS | 18H30 | MÉDIATHÈQUE CHARLES PORTAL | CASTELNAU DE MONTHIRAL**  
Des reliefs du plat à friture au Néolithique par Isabelle Carrère, Archéozoologue, Ingénieure d'Etudes EHES.

**SAM 16 MAI | 19H | ARCHÉOSITE | MONTANS**  
Conférence apéro-gustative La gastronomie d'Apicius, d'hier à aujourd'hui par Marie-Thérèse Marty, Ingénieure de recherche CNRS, Archéologue, spécialiste du verre, laboratoire TRACES

**VEND 29 MAI | 18H | YABRE**  
La diversité dans l'alimentation carnée des chasseurs cueilleurs gravettiens en France par Jessica Lacarrière, post-doctorante au laboratoire Arscan, équipe ethnologie préhistorique, suivie d'une initiation à la nourriture de la préhistoire au restaurant Le Crillon

**VEND 5 JUIN | 18H30 | CENTRE D'INTERPRÉTATION DES MÉGALITHES | MURAT-SUR-VEBRE**  
Au temps des mégalithes, formes et usages de la céramique par Vincent Ard, chargé de recherche CNRS, laboratoire TRACES

**VEND 19 JUIN | 19H | ARCHÉOSITE | MONTANS**  
Conférence apéro-gustative Alimentation et arts de la table à l'époque romaine, par Martine Joly, professeure des Universités en Antiquités Nationales.

## FÊTE DE LA SCIENCE | OCTOBRE

Cette année, le CDAT sera présent sur le village des sciences de Gaillac pour vous présenter l'archéologie aux côtés de l'INRAP. Des ateliers et des jeux vous permettront de découvrir l'alimentation dans tous ses états ! Entrée libre et gratuite, tous publics.

## CERAC-ARCHÉOPÔLE | CASTRES

Alimentation à la préhistoire  
Les os et les graines parlent de l'alimentation de nos ancêtres, les archéozoologues et les carpologues les écoutent et nous transmettent l'histoire des sites archéologiques. Des ateliers vous permettront de vous initier à ces disciplines scientifiques. Vous pourrez également découvrir la chasse à la préhistoire avec des démonstrations de tirs de sagittes au propulseur et à l'6h, l'objet du jour présenté seront les ossements de la grotte de Lacalm.  
Programme détaillé sur [www.fetedelascience.fr](http://www.fetedelascience.fr)

## SAM 3 OCTOBRE | CENTRE ARCHÉOLOGIQUE DES PAYS

### ALBIGEOIS | LE BIOLS

Balade au Pays des Meules, balade découverte des meules à travers les âges. La Marée de 14h à 17h.  
Informations sur : [www.capa-archeo.fr](http://www.capa-archeo.fr)

**RETROUVEZ, TOUTES LES INFORMATIONS ET BIEN D'AUTRES ENCORE SUR : [WWW.ARCHÉOTARN.FR](http://WWW.ARCHÉOTARN.FR)**  
**CONTACTEZ-NOUS : [CONTACT@ARCHÉOTARN.FR](mailto:CONTACT@ARCHÉOTARN.FR)**



## SEMAINE DE RECONSTITUTION | DU 30 AU 06 AVRIL ARCHÉOSITE | MONTANS | DE 10H À 19H

Durant toute une semaine, une horde de Gaulois envahit l'Archéosite avec notamment un atelier dédié à la cuisine gauloise. Alors, l'opposition Gaulois-Romain se retrouvera-t-elle jusque dans les assiettes ? Une chose est sûre : il ne sera pas bon être sanglier aux abords du musée !

## JOURNÉES EUROPÉENNES DE L'ARCHÉOLOGIE

### SAM 30 ET DIM 31 JUIN CERAC-ARCHÉOPÔLE | CASTRES | DE 14H À 18H

Alimentation au Moyen Âge, de la pratique à la céramique  
Deux après-midi pour découvrir les céramiques culinaires médiévales du CERAC avec à 16h la présentation de l'objet du jour : le péguat. Et pour les plus jeunes, des ateliers poterie et remontage de céramique à partir de 6 ans.

## ARCHIVES DÉPARTEMENTALES | ALBI | DE 14H À 18H

Ouverture de l'exposition *A table ! Archéologie et Archives mettent les pieds dans le plat*.  
Visites thématiques, livres de découverte et jeux autour de l'alimentation pour petits et grands vous attendent tout au long du week-end.

## ARCHÉOSITE | MONTANS | DE 14H À 18H

Démonstration-cuisson-dégustation de recettes romaines par Mathias Fernandez, potier à l'Archéosite. Ça mangiait quoi un Romain ? Ne restez donc pas en carafe et suivez l'élaboration (et la dégustation) de recettes antiques directement issues des recherches en archéologie expérimentale, une expérience gustative dont vous devriez n'en faire qu'une bouchée !

## JOURNÉES EUROPÉENNES DU PATRIMOINE

### SAM 19 ET DIM 20 SEPTEMBRE ARCHIVES DÉPARTEMENTALES | ALBI | DE 14H À 18H

Derniers jours pour visiter l'exposition *A table ! Archéologie et Archives mettent les pieds dans le plat*.  
Visites thématiques, livres de découverte et jeux autour de l'alimentation pour petits et grands vous attendent tout au long du week-end.

Les JEP 2020 seront également l'occasion de réaliser un voyage culinaire au Moyen-Âge avec la Vie Moyenâgeuse. Nous vous proposons de participer à un **repas médiéval samedi 19 septembre à 12h**, renseignements et inscriptions auprès du CDAT : 09.53.34.90.81 - [contact@archeotarn.fr](mailto:contact@archeotarn.fr)



# LES ARCHÉO'EXPOS

## DU 30 JUIN AU 30 SEPTEMBRE | ARCHIVES DÉPARTEMENTALES | ALBI

*A table ! Archéologie et Archives mettent les pieds dans le plat*

Une exposition mêlant archives et archéologie avec un seul mot d'ordre : vous donner l'eau à la bouche ! Des carnets rédigés par des étudiants locaux aux découvertes des clubs archéologiques du Tarn, l'alimentation de nos ancêtres n'aura plus de secrets pour vous !

## DU 1ER AVRIL AU 15 DÉCEMBRE | CERAC-ARCHÉOPÔLE | CASTRES

Vitrine thématique : *Se nourrir à travers le temps*  
Redécouvrez les collections de l'Archéopôle par le prisme de la nourriture. A consommer sans modération !

## DU 4 MAI AU 28 OCTOBRE | OFFICES DE TOURISME | COMMUNAUTÉ DE COMMUNES CARMALUSIN SÉGALA

Vitrines thématiques : *Le verre à picorer*  
Micro-exposition sur l'usage de la verrerie dans le service de la table de l'antiquité au XIXe siècle, présentée simultanément aux points d'accueil touristique de Carmausin, Monestiés, et Mirandol.  
L'exposition *Le verre à picorer* présente ainsi des bouteilles tarnaises issues des collections du Musée/Centre d'art du verre, et plus largement différents types de contenant à l'usage parfois oublié d'époques et de provenances diverses.  
Une présentation à picorer accompagnée d'un petit livre de recettes qui vous permettra de prolonger l'exposition jusqu'à votre propre table.

Une proposition du Musée/Centre d'art du verre, équipement intercommunal, en partenariat avec le CDAT et l'office de Tourisme du Ségala Tarnais.

# LES ÉVÉNEMENTS

## FORUM DE L'ARCHÉOLOGIE | SAM 28 MARS CERAC-ARCHÉOPÔLE | CASTRES | DE 10H À 19H

Venez découvrir les disciplines archéologiques grâce à des ateliers et des rencontres qui vous dévoileront leurs secrets. revivez l'alimentation passée grâce à la carpologie et l'archéozoologie.

Vous pourrez découvrir l'origine de nos aliments dans des jeux adaptés à tous les âges.

Programme complet à retrouver sur : <http://www.cerac-archeopole.fr/>

Entrée libre et gratuite, tous publics.

### **Science en Tarn sur le village des sciences du 8 au 11 octobre 2020. (12 jours)**

Conception et animation d'un stand Archéo'plastik. Après une introduction sur l'archéologie, deux ateliers étaient proposés : le torque et la fibule permettant de parler des périodes gauloises et mérovingiennes avec l'appui de supports photos d'objets archéologiques. Chaque enfant a réalisé un torque ou une fibule à partir de matériaux de récupération afin d'ouvrir la réflexion sur ce que les archéologues trouvent en fouilles et ce que notre civilisation laissera aux générations futures.

Le jeudi et le vendredi : deux journées dévolues aux scolaires ; au total 16 groupes de 8 à 12 enfants du CP au CM2 auront été accueillis avec un retour très positif des enfants et des accompagnateurs.

Un week-end grand public avec du passage en continu sur les deux jours, beaucoup d'enfants intéressés par la manipulation et la production d'un objet-souvenir. Les ateliers ont attiré le public familial et des discussions sur l'archéologie dans le Tarn ont pu être menées en parallèle avec les personnes intéressées.

600 élèves ont été accueillis lors des deux journées réservées aux scolaires et plus de 1 200 personnes ont fréquenté le Village des Sciences sur l'ensemble du week-end.



### **Autres évènements :**

**Le forum de l'archéologie** organisé par le CERAC a été annulé. Le CDAT avait accompagné le CERAC dans la préparation du dossier de presse et la campagne de communication et devait par ailleurs tenir un stand pour présenter les associations du Tarn et un atelier découverte sur le thème de l'alimentation. Jeanne Favero et Thibaut Deuve avaient pour cette occasion créé deux jeux (un time line et un jeu des 7 familles)

**La table ronde : Châteaux et seigneuries**, initialement prévue en novembre 2020, a finalement été reportée d'une part en conséquence de la crise sanitaire et d'autre part cette reprogrammation nous permettait de faire coïncider l'évènement avec la mise en place du projet collectif de recherche sur ce thème et de pouvoir rendre compte d'un état des lieux initial.

**Les Journées Nationales de l'Archéologie** deviennent les Journées Européennes de l'Archéologie. Dans le contexte de la crise sanitaire, les JEA ont été virtualisées, le CDAT a participé avec la diffusion sur Instagram des photographies de l'exposition Portraits d'Archéologues/Figures d'Archéologie.

## 4) Communication

### Les supports numériques

- Site internet [www.archeotarn.fr](http://www.archeotarn.fr)

mois	nombre de visiteurs	nombre de vues
janvier	35	125
février	148	296
mars	55	114
avril	27	83
mai	52	131
juin	35	70
juillet	50	141
août	37	98
septembre	62	176
octobre	135	266
novembre	107	287
décembre	116	52

Le nombre de visiteurs correspond aux personnes réelles et distinctes ayant visitées le site internet. Le nombre de vues correspond aux pages vues par un même visiteur durant la même visite.



- Facebook page Conseil Départemental d'Archéologie du Tarn



88 abonnés au 01/01/2020, 296 abonnés au 31/10/2020 soit un nombre d'abonnés multiplié par 3 en un an.

Publication	Nbe pers. touchées	Clics sur la publication	Réactions, partages, commentaires
Rendez-vous archéo février	184	20	15
Création page "emploi" site web	281	35	10
Sortie lidar à Penne	428	54	30
Partage jeux confinement	329	22	20
Appel à bénévoles Penne	1284	115	69
CDAT au Village des Sciences	148	11	12
Photogrammétrie statues-menhirs	100	9	16
Sortie AT/21	569	39	29



- Création d'un compte Instagram pour animer les Journées Européennes de l'archéologie (80 abonnés)
- Newsletters : Les rendez-vous Archéo du Tarn (Peu de newsletters envoyées cette année, l'événementiel ayant été très bouleversé par les mesures prises dans le cadre de la gestion de l'épidémie de Covid-19).

### ***Presse articles / retours presse :***

Seulement 2 communiqués de presse émis cette année: le Bastion de Labruguière et la sortie de l'AT/21. Les confinements ont empêché certains projets de se faire et l'événementiel a été entièrement reporté à 2021. Retours toutefois positifs, articles parus dans la presse écrite et une interview sur radio Rd'autan.

Partenariat avec le CERAC pour la communication sur le forum de l'archéologie et le bastion de Labruguière. Pour le forum, réalisation du dossier de presse, le forum ayant été annulé (Covid), la conférence de presse commune initialement prévue n'a pu se faire. Le bastion envoi d'un communiqué de presse et relais auprès des journalistes.

### ***Supports de communication interne :***

- Mise en place des outils nécessaires au télétravail : visio-conférence (réunions d'équipe et réunions de bureau hebdomadaires), utilisation du drive et de l'agenda partagé grâce au compte Google.
- Préparation d'une lettre mensuelle à destination de nos administrateurs sur l'avancement des projets et dates à venir.

## 7. La vie associative

Rapport d'activité par association (en l'état des restitutions)

### 7.1 Centre Archéologique du Puylaurentais.

Activités sur le terrain :

Etude du mur en pisé place de la Croix à Puylaurens : relevés du bâti et de la falaise, prélèvements intérieurs et extérieurs de végétaux, montage du dossier administratif, accueil des responsables du SRA et d'un spécialiste pour l'étude micro morphologique des prélèvements, essai de protection du mur et enfin, demande de financement pour les analyses 14C.



Motte d'En Alric : mise à jour des données archéologiques en reprenant la prospection, en complétant la topographie pour la partie Sud-Ouest de la basse-cour et pour la partie sommitale de la motte, en apportant quelques précisions géologiques du site. Protection de la motte par la mise en place de mesures contre l'érosion avec la participation des habitants du hameau et des jeunes puylaurentais dans le cadre de la sauvegarde du Patrimoine.





#### **Veille archéologique :**

Visite du site de Montpinier, observation et conseils avant travaux de reconstruction du mur des douves.

Château d'Appelle, identification d'un orifice situé dans le parc et essai de repérage d'un conduit mentionné lors de l'inventaire des souterrains.

#### **Publications :**

Avec le partenariat des Hautes Etudes en Sciences Sociales de Toulouse, l'association participe à la préparation d'un livre relatif à la fouille de la nécropole de Ste Eulalie (Péchaudier) par Jean-François Salinier en 1994/1995.

- -rédaction de l'article sur les fusaïoles
- -finalisation de l'article sur le Moyen Âge
- -finalisation de l'article sur l'expérimentation
- -rédaction de l'article sur la faune
- -rédaction de l'article sur l'expérimentation de cuissons de céramique
- -accueil des étudiants pour l'étude des incinérations et du métal
- -préparation des échantillons de céramique à envoyer au laboratoire

Le CAP a favorisé la concertation autour de cette publication.

Rédaction d'un article sur l'occupation médiévale au sud de Puylaurens, avec la société Mosaïques Archéologie et écriture d'un article sur l'expérimentation de cuissons de céramiques paru dans l'AT 21.

Finalisation de la brochure historique sur : Puylaurens, *Terre d'Histoire, de la Préhistoire à la fin du Moyen Âge*.

Documentation apportée à Jean Vaquer pour le programme de recherches sur la Montagne Noire.

**Expérimentation :** L'expérimentation sur les cuissons primitives de poteries s'est poursuivie.



**Dépôt :** Rangement et nettoyage. Interventions répétées mais sans effet jusqu'à ce jour, auprès de la commune, pour la réparation à effectuer dans le dépôt.

#### **Animations :**

- Participation du CAP à la Fête des Associations organisée par la Commune de Puylaurens
- Visite de la ville de Puylaurens pour les élus de la commune
- Participation à l'exposition de l'été des Chemins du Pastel
- Visite guidée de la motte de St Jean pour l'association de la vallée d'En Alric à l'occasion des Journées du Patrimoine

#### **Communication :**

- Participation aux réunions de la commission : Patrimoine de la Communauté des Communes
- Diffusion des publications du CAP et du CDAT
- Accueil d'un assistant maître d'ouvrage pour la réhabilitation du bâtiment municipal
- Accueil de 2 journalistes pour des articles à paraître dans le Journal d'ici et dans La Dépêche du Midi

#### Recherche documentaire :

- Deux membres du CAP travaillent sur l'étude du Compoix de Puylaurens
- Enrichissement de notre documentation avec le don de Michel Roquebert : Histoire Générale du Languedoc

#### Travaux au local : Entretien du jardin

#### Relations avec nos partenaires :

- Participation aux CA du CDAT
- Collaboration du SSPCV aux travaux de St Jean et d'Appelle
- Accueil d'un groupe de responsables du club archéologique de Sorèze-Revel

#### Revue de presse :

## Ils mettent le Cap sur le passé



Les fouilles organisées autour de la pose des conduites d'eau font l'objet d'une publication. (DR)

### PUYLAURENS

La vingtaine d'archéologues amateurs locaux, réunis au sein du Centre archéologique du Puylaurentais (CAP), est sur tous les fronts. Si pendant plusieurs semaines ils ont surtout avancé sur les publications, confinement oblige, les travaux sur le terrain ont repris depuis quelque temps,

et des projets importants avancent donc.

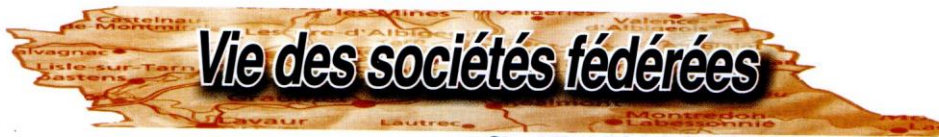
Ainsi un mur défensif en terre massive, élément assez rare en Occitanie (il n'en existe pas plus d'une douzaine dans la région), découvert chez un particulier il y a trois ans, est en cours d'étude. « La partie archéologique que nous pouvions assurer nous-mêmes

est achevée », se réjouit Jean-Louis Enjalbert, président de l'association. « Nous avons fait les relevés, les mesures, maintenant c'est le tour des analyses, qui prendront le relais à partir de septembre je pense. »

Cette étape permettra de savoir de quand date l'ouvrage, dont subsiste une portion de

10 m de long et 3-4 m de haut, sur deux mètres d'épaisseur. « Il peut dater du Moyen Âge ou être plus récent. Je penche plutôt pour cette dernière hypothèse, mais nos études ne permettent pas de le dire... » Le travail a également repris sur la motte castrale de Saint-Jean, endommagée par la tempête de l'an dernier. Ce site (une butte naturelle aménagée en château de bois lors des débuts de la féodalité) nécessite, outre la mise à jour des données, une végétalisation pour le consolider. L'opération est mise en œuvre avec la municipalité et les habitants.

Parallèlement, de nombreuses publications sont prévues, concernant l'expérimentation du CAP sur la cuisson de céramiques, mais aussi une plaquette retraçant les travaux de l'association depuis 1987, les travaux menés autour de l'installation des conduites d'eau avec la société Mozaïques archéologie, ou encore la fouille de la nécropole de Sainte-Eulalie, à Péchaudier. ■ 57



### Les Cathares à Puylaurens au XIII<sup>e</sup> siècle

Le 22 novembre 1975, la Maison des Jeunes et de la Culture de Puylaurens accueillait l'historien Michel Roquebert pour faire revivre les Cathares à Puylaurens au XIII<sup>e</sup> siècle. Cette causerie fut enregistrée et transcrite par Henri Colombié alors directeur de la M.J.C. En 1976, elle fit l'objet d'une brochure puis en 1979, la Revue du Tarn publia le texte dans le n° 94 de l'été. Les Puylaurentais purent profiter d'un tiré à part, aujourd'hui épuisé.

L'idée de cette réédition a tout de suite été bien accueillie par Michel Roquebert.

Il faut souligner l'adhésion à ce projet de Pierre Bouyssou, de Henri Colombié et de la M.J.C. de Puylaurens.

Par cette publication, le Centre Archéologique du Puylaurentais marque sa volonté de diffuser la connaissance de notre passé et montre l'intérêt qu'il porte à la relation existant entre l'archéologie et la recherche historique.

C'est ainsi que le 22 novembre 2019, Michel Roquebert a honoré de sa présence le public intergénérationnel venu en grand nombre, écouter l'érudit du catharisme. Cet historien, aujourd'hui encore chercheur, a répondu avec enthousiasme aux multiples questions posées par un auditoire conquis qui aurait volontiers prolongé le plaisir de l'échange.

Une longue séance de dédicaces a clôturé cette soirée conviviale.

L'ouvrage de 48 pages est en vente au prix de 10 € +3 € (participation aux frais d'expédition).

#### Commande :

- Par courrier : Au Centre Archéologique du Puylaurentais : 3 – 5 Rue du Roc 81700 Puylaurens
- Par courriel : [jeanlouis.enjalbert@wanadoo.fr](mailto:jeanlouis.enjalbert@wanadoo.fr)  
[centrearcheo.puylaurens@gmail.com](mailto:centrearcheo.puylaurens@gmail.com)

#### Vente directe :

- À l'Office de Tourisme de Puylaurens : Rue de la République 81700 Puylaurens - 05 63 75 28 98
- À la Maison de la Presse : 23 Avenue de Castres 81700 Puylaurens
- Au Musée du Catharisme – Maison des mémoires - Rue des casernes 81200 Mazamet - 05 63 61 56 56

## 7.2 Le Centre Archéologique des Pays Albigeois

Au bilan, l'année 2020 se caractérise par une activité très ralentie. Les restrictions de déplacement et de réunion ont freiné l'activité habituelle de l'association. Certains d'entre nous ont même été malades. Il a fallu initier de nouvelles façons de faire et d'agir en conformité avec les prescriptions des autorités sanitaires.

### Faire découvrir l'archéologie et le patrimoine auprès d'un large public

#### Cycle de conférences :

Le programme de conférences prévu a été gelé. Notamment les conférences initiées par le CG qui s'intégraient à « Miam ». Dans les rares moments où il aurait été possible de faire des exposés les salles étaient très difficile à réserver. Aussi, entre autres, une conférence sur Jean Lautier est en attente.



*Les Journées Européennes du Patrimoine 2020 : plein succès mais sur une seule journée*

En partenariat avec la commune d'Assac, nous avons présenté - avec les précautions requises- le site du castelas d'Assac au public. En dépit des conditions sanitaires, ils furent nombreux à se déplacer, locaux comme Albigeois. Ce n'est pas moins de 73 personnes qui le dimanche 20 septembre assistèrent à nos visites guidées. Le site avait été préalablement débroussaillé par l'équipe municipale. Ce fut l'occasion de réactiver nos contacts dans le secteur et de dresser des perspectives pour le site.

#### *Un site internet ...*

Celui-ci, depuis trois ans, relate de façon savante mais toujours pédagogique les sorties de l'association et l'actualité archéologique locale. Une cinquantaine de personnes par mois consultent le site. Il est l'occasion d'échanges. Plusieurs articles sont parus : sur le souterrain de Brugnac, le dolmen de Mespel, le roc des Anglais, le causeuse Magrou et la

Chapelle Saint-Eugène à Vieux.

... et une carte interactive

À présent, tous les sites visités par le CAPA sont localisés sur Openstreetmap. Y a été ajoutée une localisation des venelles d'Albi pour des sorties dans un périmètre restreint.

*Interventions spécifiques auprès du jeune public* tarnais et d'ailleurs pour mieux connaître le patrimoine ancien et les techniques de l'archéologie : cette année, nous n'avons rien entrepris avec les écoles.

### Accompagner les spécialistes en quête d'informations

C'est selon la demande et les préférences des chercheurs. Stimulantes pour nous, intéressantes pour eux, les sorties sur le terrain avec un spécialiste permettent de renouveler nos approches et les leurs. Ce fut le cas avec Nicolas Poirier (TRACES, CNRS, Université de Toulouse) sur les *oppida* de la Forêt de Grésigne dans le cadre du PCR (2020-2022), intitulé RHEFOREST 81 que nous sommes trois à avoir rejoints. Le rapport préliminaire présente d'ailleurs nos contributions sur les pétroglyphes, le mur de Froidour ou encore les communautés riveraines de la forêt.

Ce fut aussi le cas avec Florence Guillot lors de sorties en forêt de Grésigne et ses alentours mais aussi avec Alaïs Tayac pour le sarcophage de Saint-Juéry où un rapport de confiance s'est instauré.



## Développer un réseau de partenaires sur le terrain

Tisser des liens avec les institutions, les communes, les intercommunalités et les autres associations de même nature que la nôtre sur notre territoire d'investigation par le biais de visites ou de partenariat: s'ancrer dans un territoire

DRAC/SRA	La mairie d'Assac(Miriam	L'Archéosite de Montans
CDAT	Cluzel)	Le GERALH de Lautrec
FACIT	La mairie de Lombers	La SSPCV de Lavaur
ADT	La mairie d'Albi	L'association des Amis du
ONF	La mairie de Saint-Juéry	Vieux Cordes
CRPF	La mairie de Marsnac	Association "Castelroc"
Fondation du patrimoine	La mairie de Saint-Grégoire	Association "Citrus"
L'Archéo Spéléo Club	La mairie de Ramondens	Association « La Bastide des
Albigeois	La mairie de Villefranche-	Vassals »
Le spéléologue MJC d'Alban:	d'Albigeois	
Daniel Gol	La mairie de Nages	

## Conseiller les particuliers en matière de collections ou autres

Ce fut le cas précisément avec Valentin Moulis, propriétaire du château de Serres à Sainte-Cécile-du-Cayrou ou Mélody Michel à Paulinet. Dans cette optique, une publication à l'intention des propriétaires privés de forêt est en cours en partenariat avec le CRPF. Mettre en relation la Mairie de Sainte-Cécile-du-Cayrou et le CDAT pour la mise en valeur du dolmen de Saint-Paul a été pour nous une priorité.

## Participer à la carte archéologique

Il s'agit de découvrir des sites nouveaux et de les intégrer à la base de la carte archéologique tenue par le CDAT et le SRA. Parmi eux, notons un piège à loup à Paulinet, une pierre à cupules à Andouque, un site castral aux Avalats. Trois jours de prospection eurent lieu en Grésigne pour évaluer le potentiel archéologique autour et avec le mur de Froidour.

## Publier

Plusieurs articles sont en préparation pour l'*Archéologie Tarnaise*, n° 22. Cette année de relative inactivité a dégagé du temps pour l'écriture. Celui de Yann Roques sur la fontaine de Puech Jouy. Celui de Marc Durand sur les temples de tradition indigènes dans le contexte de la Gaule romaine. Ceux de Christophe Mendygral sur un graffiti à La Bastide-Dénat, le mur de Grésigne et la pierre à cupules de la Bancalié.

## Sorties et vie de l'association

Dans le strict respect des consignes sanitaires, quatre sorties ayant réuni à chaque fois de 2 à 10 participant(e)s, membres du CAPA et non membres ont été organisées. Une au Roc des Anglais à Alban, une dans le souterrain de Bruzac à Castelnaud-de-Montmiral, une au dolmen de Larroque, une dernière aux « grésières » de Marnaves.

Conclusion : si la covid a réduit la voilure des initiatives, elle ne les a pas pour autant stoppées net. Loin de là. Elles se sont poursuivies et elles se poursuivront.



Catherine GUIRAUD, *Architecture civile du XII au XIVe siècle à Albi*, Mémoire de maîtrise, 1999, dir. PRADALIER-SCHLUMBERGER

BERNARD-GUELLES-TALLET, Saint Sulpice la Pointe, Le Bois de l'Hôpital (Tarn), Rapport final d'opération, fouille préventives, SRA, Toulouse, Paleotime, Villars de Lans, 3 vol., 1140 p.

## 7.3 Associations Castelroc

### Compte rendu de l'activité archéologique au château de La Roque

Pour l'année 2020, en dépit de l'épidémie de la COVID-19 et ses conséquences qui ont imposé de d'adapter les pratiques et bousculer tout planning prévisionnel, l'activité archéologique a été assez soutenu au château de La Roque. 4 secteurs ont fait l'objets d'un dégagement, sous le contrôle d'archéologues diplômés. Réalisés par les membres de l'association à l'occasion de l'activité hebdomadaire lors des stages sur plusieurs jours ouverts à tous, organisés au printemps et à l'automne, des dégagements s'inscrivent dans la continuité des sondages d'évaluation réalisés depuis 2017 et sont nécessaires aux déploiements des échafaudages afin de stabiliser les différentes élévations du château. En outre, ils sont aussi l'occasion pour les participants de s'initier à une approche fine proche des techniques de fouilles telles que pratiquée en archéologie : lecture des couches, dégagement à plat, reconnaissance de mobiliers....

Les 4 secteurs concernés sont le sommet de la tour carré et les espaces 2, 9 et 12 (fig.1).



Fig. 1 Château de La Roque, plan actualisé au 31/12/2020, en rouge les secteurs dégagés.

#### Le sommet de la Tour

La partie supérieure de la grande tour carrée est une zone particulièrement fragile : les arases non stabilisées y présentent des désordres importants rendant urgent une intervention destinée à terme à couvrir l'édifice. Au préalable, un travail dégagement et d'évacuation de la couche végétale qui masquait les maçonneries s'est avéré nécessaire. Cette opération a été l'occasion de réaliser une grande coupe Est-Ouest permettant d'apprécier la qualité du recouvrement (fig.2 et 3).



Fig. 2 : Château de La Roque (81), vue de la coupe Est-Ouest au sommet de la tour carrée

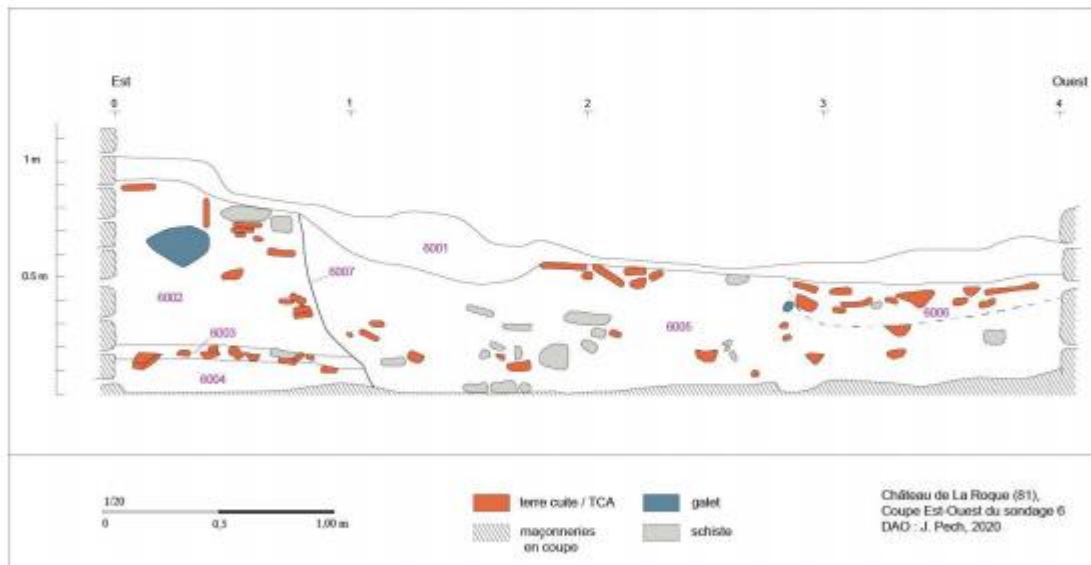


Fig. 3 : Château de La Roque (81), relevé de la coupe Est-Ouest au sommet de la tour carrée

On notera que le recouvrement sommital était particulièrement important (jusqu'à 1 m de puissance), qu'un niveau de toiture (tuile canal) effondré était partiellement visible côté Est (fig.3; US6003) et que la stratigraphie initiale a été perturbée par un creusement (fig.3; US6007). Aucun élément datant en place n'a été reconnu. On note cependant la découverte d'un Christ en bronze (US6005; fig.4).



Fig. 4 : Château de La Roque (81), petit bronze doré représentant le Christ en croix.

## L'espace 2

L'espace n°2 se situe au contact de la tour carrée, côté Est. En 2019, il a fait l'objet d'un sondage d'évaluation situé à l'angle nord-est (fig.1) qui a laissé apparaître la présence d'un puissant remblai d'effondrement de 1.30 m d'épaisseur correspondant à l'accumulation des matériaux provenant de la chute des élévations environnantes. Le dégagement de 2020 a consisté à écrêter ce remblai jusqu'à la profondeur atteinte par le sondage afin d'aménager une plateforme de travail mais également permettre à terme de réaliser un nouveau sondage afin d'identifier la présence éventuelle de niveaux d'occupation en place situés plus bas.

Ce dégagement a permis d'observer une remontée du banc rocheux qui sert de support à la grande tour carrée et qui présente des aménagements -des empochements pouvant correspondre à des encrages de poutres- qu'il restera à mettre encore en perspective (fig.5).

Par ailleurs, le dégagement a mis en relief la présence du mur MUR092 jusqu'alors mal perçu et fermant l'espace 2 au sud (fig.1). Il s'appuie contre la tour carrée et est percé d'un jour à appui plat (fig.1 et 6; JOU092). A l'est, il s'interrompt avant le mur MUR003, laissant un passage d'environ 1 m pouvant correspondre à une porte. Peu à peu, la physionomie d'un corps de bâtiment se dessine.



Fig. 5 : Château de La Roque (81), Espace 2, vue de l'un des empochements sur le rocher



Fig. 6 : Château de La Roque (81), Espace 2, vue du parement nord du mur MUR092 et du jour JOU092r

## L'espace 4

L'espace 4 se situe au nord du château hors de l'enceinte, dans le fossé et devant la porte POR035 (fig.1). Contemporain de l'aménagement de cette dernière, une calade (SOL091) avait été reconnue lors des premiers travaux de dégagement du fossé et ensuite recouverte pour la préserver. En 2020, un nettoyage méthodique de ce sol de galet a permis d'en mesurer l'étendue complète et d'en faire le relevé (fig.7).

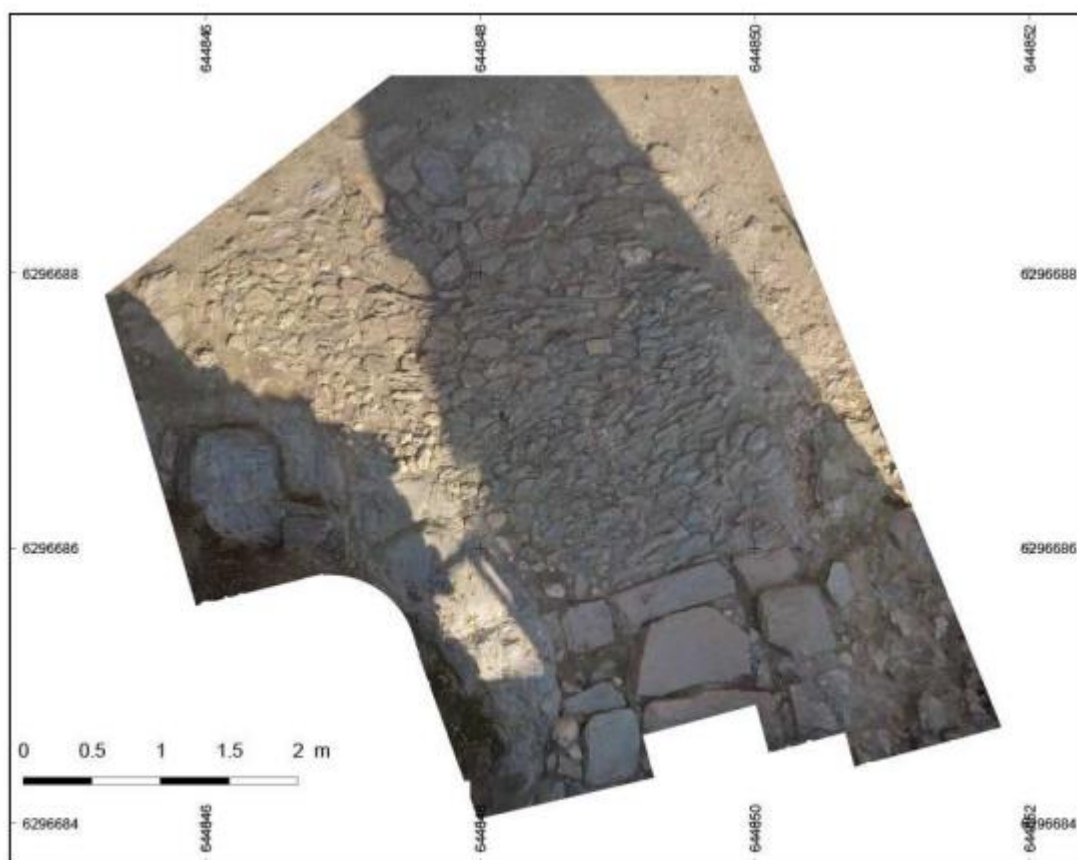


Fig. 7: Château de La Roque (81), Espace 4, ortho-image du sol SOL091 (infographie : J.Pech)

En outre on observe un certain opportunisme dans la mise en place de ce sol dont les éléments viennent s'intercaler entre les affleurements rocheux qui ont été taillés afin de créer une surface plane (fig.8).

## L'espace 12 et la tour ronde

L'espace 12 correspond à la partie Est de la basse court du château. Limité à l'ouest par le mur MUR059 et à l'est par le mur MUR016, cet espace est relativement étroit 2 à 3 m pour une longueur de 5 à 6 m (fig.1). Il présente un sol en calade reconnu lors des dégagements pour l'installation des échafaudages destinés à la stabilisation des arases du mur MUR016. Le nettoyage de ce niveau (SOL057) a livré plusieurs tessons de poterie moderne attribuables au XVIIIe et XVIIIe s.

Parallèlement au travail sur cet espace, la tour ronde située plus au sud a fait l'objet dégagements en vue de sa stabilisation. Son analyse est actuellement en cour mais les premières constatations laissent apparaître qu'elle vient s'installer sur le mur MUR016 (fig.9). Elle semble destinée à abriter un escalier en vis pouvant desservir les niveaux supérieurs d'un bâtiment encore mal documenté. L'escalier, en l'absence de vestiges de volée en pierre, pouvait être en bois. Il prenait appui sur un plancher dont les empochements en vis-à-vis (fig.10), coïncident avec le seuil de la porte POR058, en œuvre qui communiquait avec l'espace 12. Cette porte a par la suite été condamnée (fig.11) et remplacée par la porte POR090.

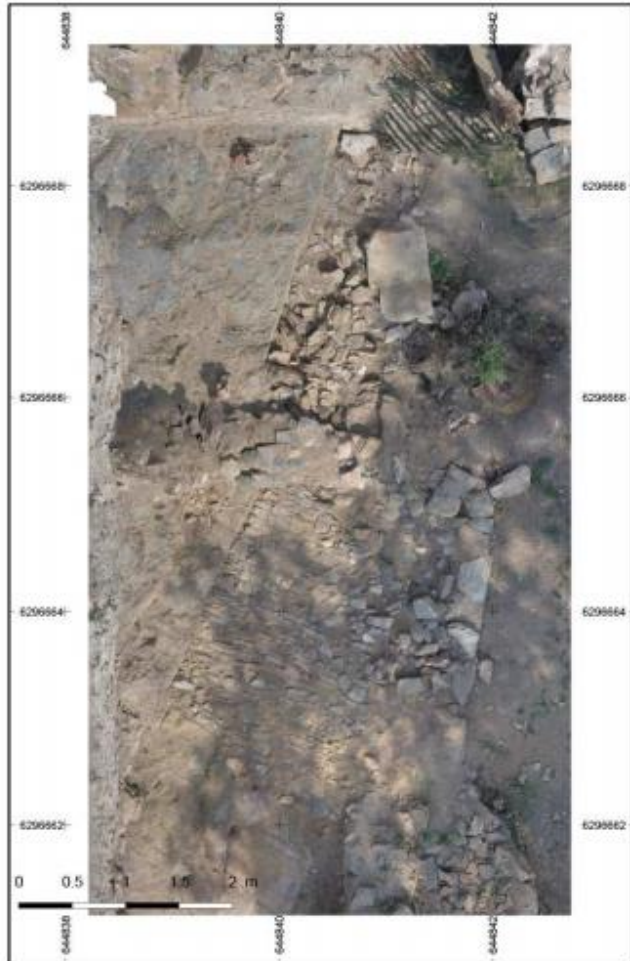


Fig. 8:: Château de La Roque (81), Espace 12, ortho-image du sol SOL057 (infographie : J.Pech)



Fig. 9 : Château de La Roque (81), tour en cours de déménagement. On aperçoit le reste de maçonnerie du mur (MUR16) au fond.

Fig. 10 : Château de la Roque (81), tour ronde, vue de la porte POR58

Fig. 11 : Château de la Roque (81), tour ronde, vue d'un des empochements destinés au plancher ;

## 7.4 Centre d'Etude et de Recherche du Castrais

Malgré une année complexe, le CERAC a réalisé une belle année.

### Evénements :

Annulation du forum de Mars : reporté en 2021

JEA : édition en ligne qui nous a permis d'innover et de développer notre côté numérique. Le site, temporaire pour l'événement, présentait les objets emblématiques de notre exposition, une frise interactive et les modèles 3D réalisés depuis plusieurs années. Tout ce contenu sera intégré prochainement sur le site pérenne de l'association.

Eté : on a voulu proposer quelque chose de nouveau avec les visites flash, d'une durée de 30 minutes et sur réservation. Cela n'a pas marché, probablement à cause d'un manque de communication assez en amont et au contexte (porter le masque).



JEP : participation aux Enfants du patrimoine en reprogrammant une projection du documentaire (prévu la veille du Forum) pour une classe de lycée. Nous avons eu moins de monde que l'année dernière mais nous étions en effectif réduit à cause du Covid donc cela s'est très bien passé.

Festi'Dolmen en Ariège, organisé par Grottes & Archéologies. Ateliers scolaires le vendredi et grand public le samedi. Grand succès.

Fête de la Science : grand succès. Participation au Village des Sciences à Gaillac et portes ouvertes le samedi d'après.

Rencontres d'archéologie de la Narbonnaise : programme très limité, seuls les ateliers scolaires ont été maintenus + participation à une table-ronde en visio avec des classes de lycée sur les métiers de l'archéologie.

### Archéologie :

Très peu de sorties terrain avec les bénévoles. L'année s'est concentrée sur l'inventaire du site de Lacalm, encore en cours par Justine Falque, actuellement en contrat au CERAC. On a repris le bilan des acquisitions 3D réalisées au château de Montfa par Antoine.

Suivi de travaux à Mazamet suite à la découverte d'un crâne pendant des travaux. Contexte : ancien cimetière moderne/contemporain.

Sondage d'évaluation au bastion de Labruguière : comblement moderne autour d'une canalisation. Mise au jour d'un mur de refend et d'un départ de voûte indiquant que la canonnière était couverte. 1 canonnière entièrement dégagée mais sol d'utilisation non atteint.



L'équipe de CERAC au cours de la fouille au bastion de Labruguière (juillet 2020)

## Médiation :

Nouveaux outils de médiation : livret-jeu alimentation et sur l'exposition ; cocottes; maquette... Pour développer notre boutique mais aussi pouvoir proposer des compléments à la visite destinés au jeune public.

Programmation Miam : reportée à 2021 mais nous avons maintenu en 2020 la conférence de Nicolas VALDEYRON, proposée dans le cadre de la fête de la science. => Nouvel atelier carpologie.

Sur proposition des conseillers pédagogiques de Castres, nous avons réalisé des présentations des maisons sur l'Agout pour des maternelles et primaires. In situ et en classe. Proposé dans un parcours pédagogique sur la danse autour du patrimoine. Les classes présenteront en fin d'année une chorégraphie inspirée des maisons.

Projet #Arkéoflix avec Grottes et archéologies et l'ARKAM (Narbonne) : réalisations de plusieurs courtes vidéos sur l'archéologie, bientôt en ligne sur une chaîne YouTube. Projet soutenu par la Région et reconduit en 2021.

## Fréquentation :

Moins d'ateliers « jeune public ». Des activités scolaires ont pu être maintenues lors du 2<sup>e</sup> confinement. Mais moins de centres de loisirs. = 680 élèves du primaire au lycée + 200 enfants « extrascolaire ».

Très peu de visiteurs de l'exposition (non comptabilisés)

Personnes reçues lors des événements = 1036

Une bonne fréquentation générale grâce aux événements maintenus et adaptés =1859 (2019 = 2428)

## Projet 2021

Optimiste : nous continuons sur une bonne lancée avec de nombreux partenariats. Nous venons de répondre à un appel à projets pour participer au festival Scientilivres à Labège début mars. On attend la réponse pour savoir si notre participation est acceptée. Le forum est reprogrammé au dernier samedi de mars, avec la même programmation (table ronde sur les spécialités archéo et conférence de Jacques Jaubert sur Bruniquel).

Archéologie : finalisation de l'inventaire de Lacalm début d'année. Renouvellement de la demande d'autorisation de sondage à Labruguière : le but est d'étendre le sondage réalisé en 2020 pour connaître la longueur du mur de refend mis au jour et préciser le plan de la nouvelle pièce + atteindre le sol d'utilisation des canonnières.

Souhaits pour 2021 : + de projets communs avec le CDAT et les associations tarnaises, notamment dans le cadre des JEA.

## Contribution Antoine Laurent

- Numérisation du dolmen de Saint-Paul à Sainte-Cécile-du-Cayrou dans le cadre de la prospection thématique de M. Leduc (en PJ) et de l'ANR Monument (dir. V. Ard).
- Numérisation des statues-menhirs du PETR des Hautes Terres d'Oc. La diffusion du rapport est soumise à l'autorisation du PETR.
- Numérisation de mobilier archéologique du CERAC en vue d'un article sur la modélisation 3D de la maison des templiers à Castres avec L. Fernandez et S. Foucher.
- Acquisition 3D au château de Montfa (mur nord et ensemble du château) : sera intégré dans le rapport de prospection du CERAC.
- Acquisition 3D des travaux au champ de la ville à Mazamet : sera intégré dans le rapport d'opération du CERAC.
- Acquisition 3D et fouille au bastion de La Bruguière : sera intégré dans le rapport d'opération de sondage du CERAC.



## 7.5 Groupe d'Etudes et de Recherches Archéologiques et Historiques du Lautrécois

Bien que l'année 2020 fut particulière (périodes de confinements, couvre-feu, limites imposées dans les activités associatives...) le GERAHL a réussi à maintenir une activité. Cette activité a même été assez soutenue car elle a été effectuée dans un laps de temps très court. Tout d'abord, au niveau de la vie associative, l'association a tenu des réunions lorsque les contraintes le permettaient.

Le GERAHL a participé activement à la préparation de l'exposition MIAM (qui n'a pu avoir lieu) : recensement d'objets, séance photo avec le CDAT. En lien aussi avec le CDAT, nous avons participé à la mise à jour des données archéologiques : visites sur le terrain et repérages des sites inscrits à la carte archéologique.

Enfin nous pouvons noter la bonne participation du club, toujours en lien avec le CDAT dans la préparation de l'inventaire des collections de Lautrec. Ce travail important est une activité de long terme. La première tranche a été réalisée cette année et va se poursuivre pour les prochaines années.



Le GERAHL est aussi intervenu en lien avec les clubs adhérents au CDAT sur le site de Labastide des Vassals.

Le GERAHL a participé aux JEP en proposant une exposition sur les Forts Villageois au siège de la Communauté de Commune du Lautrécois à Serviès.



Les chantiers n'ont pas été oubliés cette année : nous avons continué la mise en valeur du site de la Caussade. Plusieurs matinées de travail ont permis de réunir un public assez large de lautrecois. Il est à noter que les habitants du village commencent à se saisir du patrimoine local et à participer à sa mise en valeur. Ces actions sont à continuer et à amplifier. Le travail continue sur ce site : il progresse chaque année !



En conclusion, malgré une année complexe, les activités ont été maintenues et certaines (chantier a la Caussade ouvert au public) ont été un succès. Cela nous montre le chemin pour les années à venir.

## 7.6 Les amis de la Bastide des Vassals

Malgré les annulations des sessions d'avril et de novembre et malgré l'absence de chantier archéologique, l'année 2020 a été particulièrement riche et variée.

- Nous avons travaillé assidûment au débroussaillage du futur jardin partagé ; nous avons commencé un état des lieux du terrain, de ses ressources et dressé les premiers plans ; nous avons trouvé un terrassier pour faire les gros travaux qu'il serait éprouvant de faire manuellement ; nous avons pris contact avec des pépiniéristes spécialistes en espèces anciennes.



Photo : le débroussaillage du jardin partagé, le débroussaillage en vue du Lidar

- Nous avons vécu un mini-festival d'exception avec deux concerts contrastés et de grande qualité et une exposition de "broderies de confinement" par l'association Pause Couleurs d'Albi, belle, très créative et surprenante par son thème. Le public a été fidèle et aussi nombreux qu'au premier événement de 2019. Nous avons aussi pu organiser un concert à la Chapelle d'Ambialet et avons été gentiment accueillis par l'association Mato-Grosso.

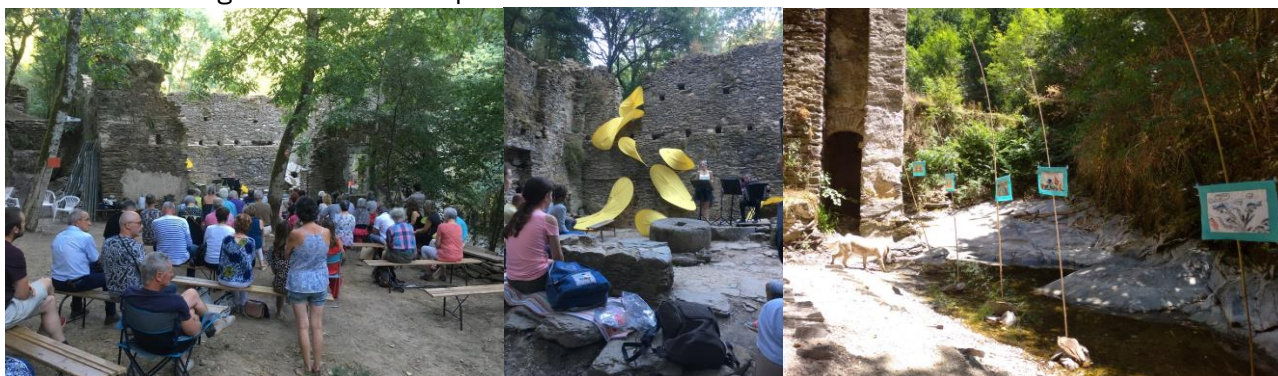


Photo : Le concert de Sophie Boyer et le public, l'expo de broderie sur le thème du covid, le quintette des moulins à la chapelle d'Ambialet.

- Nous avons reçu la visite du Conservateur régional d'Archéologie et du Conservateur départemental d'archéologie, de l'Architecte des bâtiments de France, des responsables de la Fondation du Patrimoine du Tarn, de l'historienne du CAUE. Ces rencontres ont été très positives, tous s'accordent à dire que le hameau archéologique est très intéressant. Ainsi, la DRAC a décidé de missionner deux archéologues professionnels, qui détermineront si le site a un intérêt archéologique départemental et guideront le travail que nous faisons avec le CDAT et le CAPA.

- Nous avons avancé sur la mise en place du chemin de randonnée et d'un balisage officiel avec les communes, la FFRT, l'office de tourisme, le département. Nous sommes très reconnaissants à madame Bou d'avoir accepté de prendre en charge ce dossier, car les démarches administratives sont difficiles à mener depuis Paris.
- Nous avons changé de président et décidé de déplacer l'adresse de l'association dans le Tarn. Olivier Baux est le nouveau président de l'association.

#### Meule avant/après Le barrage avant/après



#### En projet pour 2021 :

- Mini-festival :
  - Danse contemporaine
  - Projection d'un film
  - exposition de photos
- Jardin partagé :
  - Terrassement par une mini-pelle (hiver)
  - Restauration des murs de restanques (été)
  - Travail sur la maçonnerie de la grange et du four (été)
- Plantation de la forêt comestible (automne/hiver 2022)
- Installation d'une haie comestible et d'une clôture anti gros gibier (automne)
- Demande de reconnaissance du droit d'eau du moulin
- Restauration de la maçonnerie du barrage et travail sur la reconstitution de la vanne de décharge (été/automne)
- Finalisation du chemin de randonnée : pilotée par Claudie Bou et les mairies
- Archéologie : pilotée par Florence Guillot et le CDA)
- Pont sur le Lézert : travail avec les mairies de Saint Grégoire, Crespinet et de la Fondation du Patrimoine, en vue de l'évaluation des risques de glissement de terrain au niveau de la pile d'appui de Crespinet et en vue de la restauration dudit pont.

Pour les projets à dimension collective, je propose de monter un mini-festival itinérant entre les divers lieux d'archéologie et d'histoire du Tarn en réseau avec le CDAT. Nous organisons un festival qui a beaucoup de succès et quitte à faire venir les artistes, autant les faire présenter leur spectacle au maximum. ça permet de mutualiser les coûts.

## 8. Budget réalisé 2020

CHARGES	détails	
Epargne / Autre compte		0,00
<b>TOTAL HORS EXPLOITATION</b>		<b>1 404,00</b>
Acquisition matériel amortissable	photocopieuse	1 404,00
Fournitures aménagement locaux		0,00
Remboursement des emprunts		0,00
<b>TOTAL CHARGES LIEES AUX PROJETS (= charges exceptionnelles)</b>		<b>15 250,60</b>
documentation		182,01
Achats		1 441,86
imprimeurs		2 215,50
PAO		2 508,00
autres charges "projets"		217,20
Charges personnels ponctuel (remplacement 4 mois)	Salaire nets (M)	5 326,37
Charges personnels ponctuel (remplacement 4 mois)	URSSAF (M-1)	0,00
Charges personnels ponctuel (remplacement 4 mois)	Caisse de retraite (trim)	0,00
Charges personnels ponctuel (remplacement 4 mois)	Prévoyance (trim)	0,00
Charges personnels ponctuel (remplacement 4 mois)	Mutuelle (Trim)	0,00
		0,00
	Frais de missions	3 359,66
	Frais spécifiques actions	0,00
	Portage actions	0,00
<b>TOTAL CHARGES FIXES (FONCTIONNEMENT)</b>		<b>86 233,61</b>
<b>SOLDE N-1 (charges N-1 non décaissées)</b>		<b>772,00</b>
Comptable	ECOFFI	2 374,78
Maintenance Matériel	LMB, XEROX	586,49
EDF		2 034,85
EAU		41,73
TELEPHONE (fixe et mobile)		872,87
Assurance (MAIF)		904,10
fournitures petit matériel et informatique	Consommables courants	135,25
Affranchissement		100,88
Charges financières	Frais bancaires	170,00
cotisation a des tiers		68,00
Impôts, taxes...		
Charges de personnel permanent	Salaire nets (M)	39 199,38
Charges de personnel permanent	URSSAF (M-1)	20 230,00
Charges de personnel permanent	Caisse de retraite (T-1)	5 959,24
Charges de personnel permanent	Prévoyance (T-1)	524,52
Charges de personnel permanent	Mutuelle (T-1)	481,86
autres charges RH	Médecine travail	395,28
autres charges RH	Formation	1 125,00
prélèvement à la source		174,00
Indemnités Services civiques		1 183,38
formation SC		200,00
Participation versées aux associations	en 2 fois	8 700,00
autres charges		0,00
<b>TOTAL DECAISSEMENTS</b>		<b>102 888,21</b>
dont	<b>CHARGES FIXES</b>	<b>86 233,61</b>
	<b>CHARGES SPECIFIQUES</b>	<b>16 654,60</b>
	masse salariale globale	74 600,00
	<b>MOYENNE 2020</b>	<b>7 186,13 €</b>
	charges fixes	(fd roulement mensuel)

PRODUITS	détails	
<b>TOTAL HORS EXPLOITATION</b>		<b>1 000,00</b>
Subventions d'investissement (Département)	à percevoir	1 000,00
Cessions d'immobilisations		0,00
Emprunts bancaires		0,00
<b>TOTAL RESSOURCES PROPRES</b>		<b>21 662,37</b>
Solde N-1 (produits N-1 non perçus)		0,00
Cotisations	souvent lié AG (repoussée)	290,00
ventes de publication		646,37
remboursement frais de port		40,00
remboursements divers		500,45
Prestation Service 1	PSC Murat	10 350,00
prestation Service 2	mairie LAUTREC (inventaire)	2 500,00
prestation Service 3	CCE CARMAUX	2 500,00
autres collectivités		3 321,80
Sponsor et mécénat		1 500,00
Produits financiers	intérêts livret A	13,75
<b>TOTAL SUBVENTIONS FONCTIONNEMENT</b>		<b>116 430,30</b>
DRAC 2019 (produits N-1 non perçus)	DRAC 2019	23 000,00
DEPARTEMENT (produits N-1 non perçus)	DEPARTEMENT 2019	5 000,00
Subv. fonctionnement DRAC	DRAC 2020	36 000,00
Subv. fonctionnement DEPARTEMENT	DEPARTEMENT 2020	35 000,00
Subv. Région Occitanie	Musée virtuel	4 000,00
Subvention autre (DRAC)	Etude socio-anthropologique	5 500,00
aide à l'emploi		
Activité partielle		930,30
Aide de l'état (DLA)	crise sanitaire	5 000,00
subv FDVA		2 000,00
		0,00
autres rentrées		1 203,33
Indemnités Services Civiques	jusqu'en aout	1 203,33
<b>TOTAL ENCAISSEMENTS</b>		<b>140 296,00</b>

PRODUITS	réf dans Tab Bord	TOTAL 2020
CHIFFRE d'AFFAIRE	(total ressources propres)	21 662,37 €
SUBVENTIONS d'EXPLOITATION	(Subv. Projets et Subv Fnt)	116 430,30 €
AUTRES PRODUITS D'EXPLOITATION	Autres rentrées	1 203,33 €
PRÊTS BANCAIRES et Assimilés	emprunts bancaires	0,00 €
AUTRES RECETTES	Subv invest et cession immob	1 000,00 €
<b>TOTAL des RECETTES</b>		<b>140 296,00 €</b>
CHARGES		
ACHATS	achats/docum/ Charges N-1	2 395,87 €
Services EXTERIEURS	imprimeur/f.missions/C fixes	15 589,31 €
IMPOTS et TAXES	impôts	0,00 €
CHARGES de PERSONNEL	permanent et ponctuel	74 599,03 €
AUTRES CHARGES EXPLOITATION	Vst Associations/..	8 900,00 €
INVESTISSEMENTS TTC	Mat amort/ aménagements	1 404,00 €
REMBOURSEMENTS	remb emprunts	0,00 €
AUTRES DEPENSES		0,00 €
<b>TOTAL DES DEPENSES</b>		<b>102 888,21 €</b>
Soldes annuel	R - D	37 407,79 €
trésorerie disponible au 31 décembre 2020	Solde M-1 + S M	71 353,72 €

